

Документ подписан простой электронной подписью

Информация о владельце:

ФИО: Шуматов Валентин Борисович

Должность: Ректор

Дата подписания: 01.11.2023 10:24:45

Уникальный программный ключ:

1cef78fd73d75dc6ecf72fe1eb94f0e387a2985d2657b784eef019bf8a794cb4

Федеральное государственное бюджетное образовательное учреждение
высшего образования
«Тихоокеанский государственный медицинский университет»
Министерства здравоохранения Российской Федерации

ФОНД ОЦЕНОЧНЫХ СРЕДСТВ

Блок 3. Государственная итоговая аттестация

Б3.Б.02(Г) Сдача государственного экзамена

основной образовательной программы высшего образования

подготовка кадров высшей квалификации по программам ординатуры

по специальности 31.08.49 Терапия

**Направление подготовки
(специальность)**

31.08.49 Терапия
(код, наименование)

Направленность подготовки

02 Здравоохранение

**Сфера профессиональной
деятельности**

Терапия

Форма обучения

Очная

Срок освоения ООП

2 года
(нормативный срок обучения)

**Институт терапии и
инструментальной диагностики**

1. ВВОДНАЯ ЧАСТЬ

1.1. Фонд оценочных средств регламентирует формы, содержание, виды оценочных средств для текущего контроля, промежуточной аттестации, критерии оценивания, с помощью которых можно оценивать поэтапное формирование компетенций.

1.2. Фонд оценочных средств определяет уровень формирования у обучающихся установленных в ФГОС ВО и определенных в основной образовательной программе высшего образования 31.08.49 Терапия (уровень ординатура), направленности 02 Здравоохранение (в сфере терапии), в сфере профессиональной деятельности согласно проекта приказа Министерства труда и социальной защиты РФ "Об утверждении профессионального стандарта "Врач-терапевт" (ID проекта 01/02/01-22/00124550, подготовлен Минтрудом России 31.01.2022) **профессиональных (ПК) компетенций ПК-1; ПК-2; ПК-3; ПК-4; ПК-5; ПК-6; ПК-7; ПК-8; ПК-9; ПК-10; ПК-11; ПК-12; ПК-13; ПК-14**

Наименование категории (группы) компетенций	Код и наименование компетенции выпускника	Индикаторы достижения компетенции
Системное и критическое мышление	Способен критически и системно анализировать, определять возможности и способы применения достижения в области медицины и фармации в профессиональном контексте	осуществляет поиск и интерпретирует проблемные ситуации в профессиональной деятельности по специальности Терапия
		определяет источники информации для критического анализа профессиональных проблемных ситуаций по профилю подготовки терапии
		разрабатывает и содержательно аргументирует стратегию решения проблемной ситуации у терапевтических пациентов на основе системного и междисциплинарного подходов в профессиональной деятельности
Самоорганизация и саморазвитие (в том числе здоровье-сбережение)	Способен планировать и решать задачи собственного профессионального и личностного развития, включая задачи изменения карьерной траектории	представляет направление собственного профессионального и личностного развития в рамках осуществляемой деятельности по специальности Терапия
		использует возможности непрерывного профессионального образования и практические умения для изменения карьерной траектории
		владеет набором практических навыков, необходимых для выполнения действий направленных на достижение профессионального и личностного развития, включая задачи изменения карьерной траектории
Организационно-управленческая деятельность	Способен применять основные принципы организации и управления в сфере охраны здоровья граждан и оценки качества оказания медицинской помощи с использованием основных медико-статистических показателей	обладает базовыми знаниями нормативных документов для оценки качества медицинской деятельности в организациях здравоохранения по профилю Терапия
		использует параметры оценки качества медицинской помощи в профессиональной деятельности
		использует практические умения, необходимые для организации и управления в сфере охраны здоровья граждан с использованием основных медико-статистических показателей
Медицинская деятельность	Способен проводить клиническую диагностику и обследование пациентов	знает принципы базовой клинической диагностики и обследования пациентов терапевтического профиля
		способен провести полное клиническое обследование терапевтического пациента, определить объемы для дополнительных исследований

		владеет техникой проведения клинической диагностики и обследования, с интерпретацией результатов по профилю Терапия
Способен назначать лечение пациентам при заболеваниях и (или) состояниях, контролировать его эффективность и безопасность		знает основные принципы назначения лечения пациентам с заболеваниями внутренних органов, клинико-фармакологическую характеристику лекарственных препаратов, применяемых при лечении терапевтической патологии
		способен составить план ведения пациента с учетом течения заболевания и коморбидного фона; осуществлять рациональный выбор конкретных лекарственных средств, оценить эффективность и безопасность проводимого лечения
		владеет алгоритмом выбора медикаментозной и немедикаментозной терапии пациентов с заболеваниями внутренних органов; методикой анализа эффективности проводимого лечения
Способен проводить и контролировать эффективность мероприятий по медицинской реабилитации при заболеваниях и (или) состояниях, в том числе при реализации индивидуальных программ реабилитации или абилитации инвалидов		знает методы реабилитации, принципы организации и проведения мероприятий по реабилитации пациентов терапевтического профиля; основы организации медицинской и социальной реабилитации; механизмы действия физических факторов, лечебной физкультуры, физиотерапии, рефлексотерапии: показания и противопоказания к их назначению, особенности их проведения
		способен планировать, проводить и контролировать эффективность мероприятий по медицинской реабилитации при заболеваниях внутренних органов
		владеет методами реабилитационных мероприятий при наиболее распространенных патологических состояниях и повреждениях организма; программами этапной реабилитации пациентов терапевтического профиля
Способен проводить в отношении пациентов медицинскую экспертизу		знает принципы проведения медицинской экспертизы в отношении пациентов с заболеваниями внутренних органов
		способен оценить качество оказания медицинской помощи пациентам с заболеваниями внутренних органов в соответствии с актуальной регламентирующей документацией
Способен проводить и контролировать эффективность мероприятий по профилактике и формированию здорового образа жизни и санитарно-гигиеническому просвещению населения		знает принципы организации мероприятий по профилактике, формированию здорового образа жизни, санитарно-гигиеническому просвещению населения и контролю их эффективности
		способен проводить и анализировать эффективность мероприятий по профилактике, формированию здорового образа жизни и санитарно-гигиеническому просвещению населения
		владеет методикой сбора информации о показателях здоровья взрослого населения; алгоритмом проведения профилактических мероприятий по предупреждению заболеваний внутренних органов
Способен участвовать в оказании неотложной медицинской помощи при состояниях, требующих срочного медицинского вмешательства		владеет алгоритмом своевременного распознавания состояний, представляющих угрозу жизни пациента, включая состояние клинической смерти, требующих оказания медицинской помощи в экстренной форме
		владеет алгоритмом оказания медицинской помощи в экстренной форме пациентам при состояниях, представляющих угрозу жизни пациента, в том числе клинической смерти
		обладает знаниями и демонстрирует умения по выполнению мероприятий базовой сердечно-лёгочной реанимации

Профессиональные компетенции		
	ПК-1 Способен проводить и контролировать эффективность медицинских мероприятий по профилю «терапия» взрослого населения при различных физиологических состояниях (в том числе у беременных) и периодов жизни	ИДК.ПК-1 ₁ – знает методики проведения физикального обследования пациентов при различных физиологических состояниях (в том числе у беременных) и периодов жизни, а так же лабораторные, инструментальные данные при разных заболеваниях терапевтического профиля и умеет интерпретировать полученные результаты;
		ИДК.ПК-1 ₂ – способен определять медицинские показания направления пациента для оказания медицинской помощи в стационарных условиях или условиях дневного стационара, оказывающих специализированную медицинскую помощь по профилю «терапия» при затруднении в диагностике и при отсутствии возможности проведения дополнительных обследований в амбулаторных условиях при различных физиологических состояниях
		ИДК.ПК-1 ₃ – умеет определять медицинские показания для оказания скорой, в том числе скорой специализированной, медицинской помощи при различных физиологических состояниях (в том числе у беременных) и периодов жизни
	ПК - 2 Способен дифференцированно подходить к терапии заболеваний внутренних органов с учетом клинической фармакологии лекарственных препаратов	ИДК.ПК-2 ₁ – знает клиническую фармакологию основных групп препаратов для лечения заболеваний внутренних органов
		ИДК.ПК-2 ₂ – способен дифференцированно осуществить выбор препарата в зависимости от возраста пациента, наличия сопутствующих заболеваний, относительных и абсолютных противопоказаний.
		ИДК.ПК-2 ₃ – владеет алгоритмом определения индивидуальной лечебной тактики пациенту терапевтического профиля, в соответствии с нозологической формой болезни, возрастом пациента, наличием сопутствующей патологии.
ПК-3 Способен проводить обследование пациентов для раннего выявления злокачественных новообразований	ИДК.ПК-3 ₁ – Обладает знаниями положений клинических рекомендаций по раннему выявлению злокачественных новообразований онкологического заболевания.	
	ИДК.ПК-3 ₂ – Проявляет онконастороженность при обследовании пациентов	
	ИДК.ПК-3 ₃ – Формирует при подозрении на злокачественные образования план исследований, направленных на получение дополнительных данных, подтверждающий диагноз онкологического заболевания.	

2. ОСНОВНАЯ ЧАСТЬ

2.1. Виды контроля и аттестации, формы оценочных средств

№ п/п	Виды контроля	Оценочные средства
		Форма
1	Государственная итоговая аттестация	Ситуационные задачи

4. Содержание оценочных средств аттестации

Итоговая аттестация проводится в виде ситуационных задач и оценивается в виде экзамена

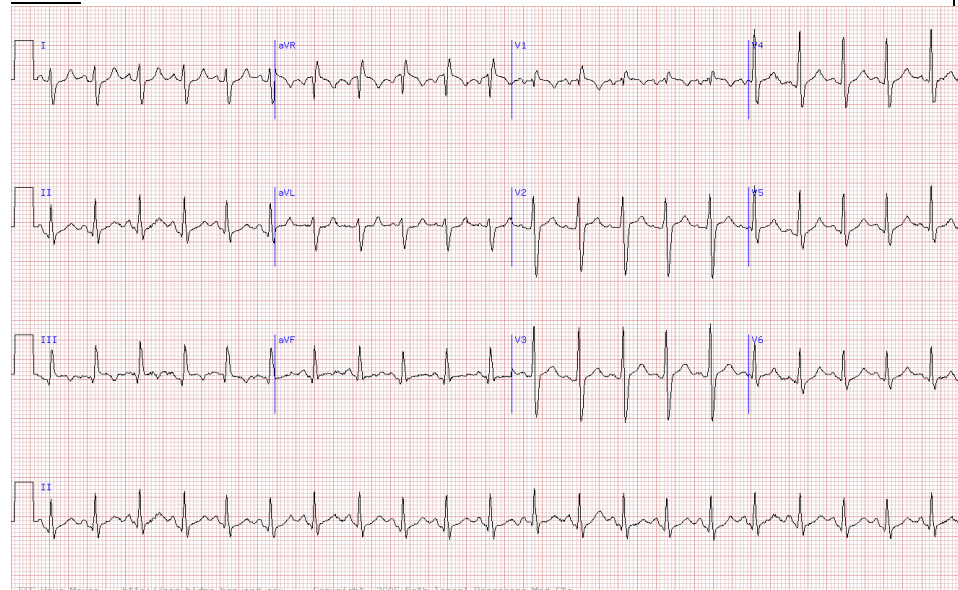
Содержание оценочного средств (ситуационные задачи)

	код	текст компетенции/название трудовой функции/название трудового действия/ текст элемента ситуационной задачи
С	31.08.49	Терапия
ОТФ	В. Оказание медицинской помощи населению по профилю "терапия" в условиях стационара и дневного стационара	
ТФ	В/01.8	Диагностика заболеваний и (или) состояний по профилю "терапия"
ТФ	В/02.8	Назначение лечения пациентам с заболеваниями и (или) состояниями по профилю "терапия" и контроль его эффективности и безопасности
	В/03.8	Проведение и контроль эффективности медицинской реабилитации пациентов с заболеваниями и (или) состояниями по профилю "терапия", в том числе реализация индивидуальных программ реабилитации или абилитации инвалидов
	В/04.8	Проведение медицинских экспертиз в отношении пациентов с заболеваниями и (или) состояниями по профилю "терапия"
	В/05.8	Проведение мероприятий по профилактике и формированию здорового образа жизни и санитарно-гигиеническому просвещению населения
	В/06.8	Проведение анализа медико-статистической информации, ведение медицинской документации, организация деятельности находящегося в распоряжении медицинского персонала
	В/07.8	Оказание пациентам медицинской помощи в экстренной и неотложной форме
И		ОЗНАКОМЬТЕСЬ С СИТУАЦИЕЙ И ДАЙТЕ РАЗВЕРНУТЫЕ ОТВЕТЫ НА ВОПРОСЫ
У		Ситуация: Пациентка поступила по СМП в стационар.
		Статус пациента: Женщина, 62 года.
		Жалобы: на одышку, боли в левой половине грудной клетки при кашле и дыхании, кровохарканье, повышение температуры до 38°C, слабость.
		Анамнез заболевания: Заболела остро 2 дня назад, когда внезапно возник приступ удушья, сопровождающийся болями в левой половине грудной клетки, сердцебиением; была кратковременная потеря сознания. Врачом неотложной помощи была предложена госпитализация, от которой пациентка отказалась. Сегодня приступ одышки повторился, появилось кровохарканье. Госпитализирована.
		Анамнез жизни: У пациентки в анамнезе варикозная болезнь вен нижних конечностей. Курит по 1 пачке в день в течение 40 лет. Алкоголь не употребляет.
	Объективный статус: Состояние больной тяжелое, кожные	

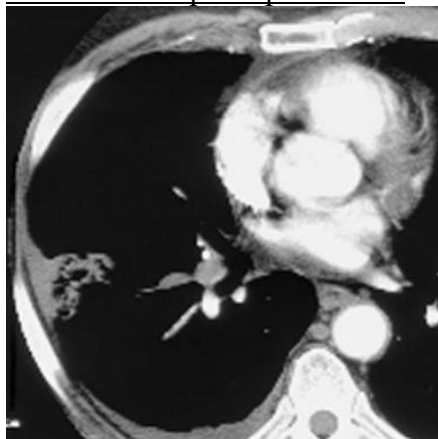
покровы бледно-цианотичные. Наблюдаются отеки нижних конечностей, больше левой, варикозное расширение вен, гиперемия кожи левой голени с цианотичным оттенком. Частота дыханий - 28 в минуту. Пульс - 110 ударов в минуту, ритмичный, малого наполнения. АД - 90/60 мм рт. ст., Тоны сердца ритмичные: I тон на верхушке сердца ослаблен, акцент II тона над легочной артерией. При перкуссии легких определяется притупление легочного звука над левой долей в S8-10, здесь же выслушивается шум трения плевры.
SpO₂=88%
Вес 95 кг
Рост 161 см

Дополнительно:

ЭКГ:



МСКТ с контрастированием:



Визуализируется внутрипросветный дефект наполнения; имеет место окклюзия артерии переднего базального сегмента нижней доли правого легкого. Определяются также признаки инфаркта правого легкого в виде участка консолидации треугольной формы, широким основанием обращенного к плевре (бугорок Хэмптона).

ЭХОКГ:

Аорта: уплотнена; фиброзное кольцо на уровне синуса 3,7 см. Аортальный клапан уплотнен, амплитуда раскрытия створок полная;
Аортальный кровоток не изменен; градиент давления ЛЖ/Ао 6 мм

рт ст;

Левый желудочек: в пределах нормы, КДР 5,1 см, КСР 3,1 см, ФВ 53 %; зон гипо- и акинеза не выявлено.

МЖП 1,30 см, ЗСЛЖ 1,29 см, движение МЖП нормальное;

Митральный клапан: створки не изменены, регургитация 1 степени, фиброзное кольцо уплотнено, площадь отверстия нормальная;

Трикуспидальный клапан не изменен,

Передняя стенка ПЖ 0,3 см;

Легочный клапан не изменен;

Систолическое давление в ПЖ, ЛА 49 мм рт ст;

Правый желудочек, 2,8 см;

Правое предсердие не изменено, 4,3 х 5,3 см;

Левое предсердие расширено, 4,4 х 5,6 см;

МПП лоцируется на всем протяжении;

Перикардального выпота нет.

Заключение: Гипертрофия стенок левого желудочка. Сократимость левого желудочка снижена. Выраженная легочная гипертензия.

Признаки перегрузки правого желудочка. Фиброзные кольца МК, АоК уплотнены.

Клинический анализ крови:

Эритроциты – $4,67 \times 10^{12}$ /л (норма – $3,7-5,1 \times 10^{12}$ /л)

Лейкоциты – 8×10^9 /л (норма – $4,5-9,5 \times 10^9$ /л)

Нейтрофилы – $5,58 \times 10^9$ /л; п/я – 3% (норма – 1-6%); с/я – 60% (норма – 47-72%)

эозинофилы – 1% (норма – 0-5%)

лимфоциты – 32% (норма – 19-37%)

моноциты – 4 % (норма – 3-11%)

тромбоциты – 228×10^9 /л (150-200)

НЬ – 132 г/л (норма – 120-140 г/л)

Гематокрит – 36,7% (36-48)

Средний объем эритроцита – 89.9 fl (80-100)

Среднее содержание гемоглобина в эритроците – 28.9 % (27-31)

Средний объем тромбоцита – 9.7 fl

СОЭ – 10 мм/ч (норма – 4-12 мм/л)

Биохимический анализ крови:

Мочевина – 3,8 ммоль/л (норма – 1.7 -8,33 ммоль/л)

Билирубин общий – 14,7 мкмоль/л (норма – 5 – 21 ммоль/л)

Мочевая кислота – 172 мкмоль/л

Холестерин - 4,12 ммоль/л (норма 3.0-5.2 ммоль/л)

ЛПНП – 2,62 ммоль/л (норма <3.0 ммоль/л)

ЛПВП – 1,48 ммоль/л (норма >0.9 ммоль/л)

Триглицериды – 1,44 ммоль/л (норма <2.3 ммоль/л)

Креатинин - 90 мкмоль/л (норма – 62-115 мкмоль/л)

Глюкоза – 5,8 ммоль/л (норма – 3,3-6,0 ммоль/л)

Общий белок – 73 г/л (66-83 г/л)

КФК – 250 U/L (норма <172 U/L)

КФК МВ -50 U/L (норма <25 U/L)

ALT – 20 U/L (норма до 40 U/L)

AST – 18 U/L (норма до 38 ЕД/л)

СРБ - «-»

		<p><u>Общий анализ мочи:</u> Соломенно-желтая, прозрачная, слабокислая (ph – 5.0) Удельный вес – 1010 эритроциты – нет лейкоциты – 1-2 в поле зрения эпителий – нет Кетоны - отр Белок, сахар – нет</p> <p><u>Коагулология:</u> Протромбиновое время сек= 12.3 (норма 10,4-12,6сек) ПТИ 105% Фибриноген 6,0 /л (норма 1,8-3,5г/л) АЧТВ= 29,3 сек(норма 26,4 – 35 сек) Д-димер – 3500 мг/л Тропонин I – 520 нг/мл.</p>
		ЗАДАНИЯ:
В	1	Сформулируйте диагноз в соответствии с МКБ 10.
Э		Тромбоз вен левой голени. Осложнение основного диагноза: Тромбоэмболия легочной артерии, высокого риска.
В	2	Требуется ли в данном случае системный тромболизис?
Э	-	Тромболизис требуется, так как ТЭЛА высокого риска.
В	3	При стартовой антикоагулянтной терапии у пациентов с ТЭЛА предпочтение отдается ____.
Э		Нефракционированному гепарину.
В	4	С какими заболеваниями требуется проводить дифференциальную диагностику?
Э		<ol style="list-style-type: none"> 1. Инфаркт миокарда 2. При пневмонии часто требуется диф. диагноз при локализации тромба в сегментарных и субсегментарных артериях 3. Декомпенсация сердечной недостаточности часто требуется диф. диагноз при локализации тромба в сегментарных и субсегментарных артериях
В	5	Назовите абсолютные противопоказания к тромболитической терапии.
Э		<ol style="list-style-type: none"> 1. геморрагический инсульт или инсульт неизвестного происхождения любой давности; 2. ишемический инсульт в течение последних 6 месяцев 3. повреждение или новообразование ЦНС; 4. недавняя крупная (множественная) травма/операция/повреждение в течение последних 3 недель; 5. желудочно-кишечное кровотечение в течение последнего месяца; 6. имеющийся известный риск кровотечения.

5. Критерии оценивания результатов обучения

Критерии оценивания экзамена:

Оценка **«отлично»** выставляется обучающемуся, если он владеет знаниями предмета в полном объеме учебной программы, достаточно глубоко осмысливает дисциплину; самостоятельно, в логической последовательности и исчерпывающе отвечает на все вопросы, подчеркивает при этом самое существенное, умеет анализировать, сравнивать, классифицировать, обобщать, конкретизировать и систематизировать изученный материал, выделять в нем главное: устанавливать причинно-следственные связи; четко формирует ответы.

Оценка **«хорошо»** выставляется обучающемуся, если он владеет знаниями дисциплины почти в полном объеме программы (имеются пробелы знаний только в некоторых, особенно сложных разделах); самостоятельно и отчасти при наводящих вопросах дает полноценные ответы на вопросы; не всегда выделяет наиболее существенное, не допускает вместе с тем серьезных ошибок в ответах.

Оценка **«удовлетворительно»** выставляется обучающемуся, если он владеет основным объемом знаний по дисциплине; проявляет затруднения в самостоятельных ответах, оперирует неточными формулировками; в процессе ответов допускает ошибки по существу вопросов.

Оценка **«неудовлетворительно»** выставляется обучающемуся, если он не освоил обязательного минимума знаний предмета, не способен ответить на вопросы даже при дополнительных наводящих вопросах экзаменатора.