

Документ подписан простой электронной подписью

Информация о владельце:

ФИО: Шуматов Валентин Борисович

Должность: Ректор

Дата подписания: 14.02.2024 14:55:44

Уникальный программный ключ:

1cef78fd73d75dc6ecf72fe1eb94f0e387a2985d2657b784aec019bf8a794cb4

Федеральное государственное бюджетное образовательное учреждение  
высшего образования  
«Тихоокеанский государственный медицинский университет»  
Министерства здравоохранения Российской Федерации

«УТВЕРЖДАЮ»

Заведующий кафедрой

/Кадыров Р.В./

« 5 » *Шуматов* 2023 г.

**ФОНД ОЦЕНОЧНЫХ СРЕДСТВ**  
**дисциплины Б1.О.07 Психодиагностика**  
**основной образовательной программы**  
**высшего образования**

|   |   |
|---|---|
| <b>Направление подготовки<br/>(специальность)</b> | 37.05.01 Клиническая психология<br>(код, наименование)  |
| <b>Уровень подготовки</b>                         | специалитет<br>(специалитет/магистратура)   |
| <b>Направленность подготовки</b>                  | 02 Здравоохранение  |
| <b>Сфера профессиональной<br/>деятельности</b>    | Психодиагностическая, консультативная и<br>психотерапевтическая, экспертная<br>деятельность в процессе лечения,<br>реабилитации и профилактики заболеваний,<br>поддержания здорового образа жизни среди<br>населения, при работе с пациентами в рамках<br>лечебно-восстановительного процесса и<br>психолого-просветительской деятельности в<br>рамках профилактических программ для<br>здорового населения |
| <b>Форма обучения</b>                             | очная<br>(очная, очно-заочная)  |
| <b>Срок освоения ООП</b>                          | 5,5 лет<br>(нормативный срок обучения)  |
| <b>Институт/кафедра</b>                           | Общепсихологических дисциплин   |

Владивосток – 2023

## 1. ВВОДНАЯ ЧАСТЬ

**1.1. Фонд оценочных средств** регламентирует формы, содержание, виды оценочных средств для текущего контроля, промежуточной аттестации и итоговой (государственной итоговой) аттестации, критерии оценивания дифференцированно по каждому виду оценочных средств.

**1.2. Фонд оценочных средств определяет уровень формирования у обучающихся установленных в ФГОС ВО и определенных в основной образовательной программе высшего образования по специальности 37.05.01 Клиническая психология (уровень специалитета), направленности 02 Здравоохранение в сфере профессиональной деятельности в процессе лечения, реабилитации и профилактики заболеваний, поддержания здорового образа жизни среди населения, при работе с пациентами в рамках лечебно-восстановительного процесса и психолого-просветительской деятельности в рамках профилактических программ для здорового населения **общефессиональных (ОПК) компетенций** (Основная образовательная программа высшего образования по специальности 37.05.01 Клиническая психология (уровень специалитета), Направленность: 02 Здравоохранение (в сфере психодиагностической, консультативной и психотерапевтической, экспертной деятельности в процессе лечения, реабилитации и профилактики заболеваний, поддержания здорового образа жизни среди населения, при работе с пациентами в рамках лечебно-восстановительного процесса и психолого-просветительской деятельности в рамках профилактических программ для здорового населения) пункт 3.2.3.Общефессиональные компетенции выпускников и индикаторы их достижения, ОПК-2, ОПК-3, ОПК-4).**

## 2. ОСНОВНАЯ ЧАСТЬ

### 2.1. Виды контроля и аттестации, формы оценочных средств

| № п/п | Виды контроля              | Оценочные средства*                |
|-------|----------------------------|------------------------------------|
|       |                            | Форма                              |
| 1     | 2                          | 3                                  |
| 1     | Текущий контроль**         | Разминка (вопросы)                 |
|       |                            | Групповое обсуждение, Дискуссия    |
|       |                            | Работа в малых группах             |
|       |                            | Тестирование                       |
|       |                            | Кейс-метод                         |
|       |                            | Ролевая игра                       |
|       |                            | Метод проектов, творческое задание |
|       |                            | Контрольная работа                 |
| 2     | Промежуточная аттестация** | Вопросы для собеседования          |
|       |                            | Кейс-метод                         |

## ТЕКУЩИЙ КОНТРОЛЬ

### Перечень тем и вопросов для разминки

#### Разминка-1

по теме Введение в психодиагностику  
контролируемый раздел (тема)

*Вопросы в рамках данной разминки задаются последовательно.*

Перечень вопросов:

1. В чем заключается проблема выделения предмета изучения психодиагностики?
  2. Чем психодиагностические признаки отличаются от психодиагностических категорий?
  3. Как применять основные принципы научной психодиагностики на практике (принцип отражения, принцип развития, принцип единства сознания и деятельности, личностный принцип)?
  4. Как вы считаете, почему в разных областях психологии применяются разные подходы обращения к респондентам?
- 

#### Разминка-2

по теме Проективный метод в психодиагностике  
контролируемый раздел (тема)

*Вопросы в рамках данной разминки задаются последовательно.*

Перечень вопросов:

1. Проективная психология в России и за рубежом: проведите сравнительный анализ?
  2. Справедлива ли критика в отношении использования проективного метода в психодиагностике.
  3. Каковы достоинства и недостатки классификации проективного метода М.Г. Прошанского?
  4. Какой вид проективного метода, согласно основной классификации, на ваш взгляд, является наиболее эффективным (простым, достоверным)? Свой ответ обоснуйте.
- 

#### Разминка-3

по теме Психологическое заключение: виды, структура, содержание  
контролируемый раздел (тема)

*Вопросы в рамках данной разминки задаются последовательно.*

Перечень вопросов:

1. В чем отличие описательного заключения от психологического портрета личности?
  2. Психологическая интерпретация и интерпретатор методики: есть ли разница?
  3. На каком этапе психодиагностического исследования чаще всего допускаются ошибки, и какого они характера?
  4. В чем заключается баланс между констатацией и предположением при написании психологического заключения?
  5. Какова роль беседы при проведении психодиагностического исследования?
- 

#### Критерии оценки:

Максимальное количество баллов за разминку – **1 балл**.

**Оценка «отлично» (0,9-1 балл)** выставляется, если студент в процессе разминки отвечал минимум на три из предложенных вопросов. В процессе ответов на вопросы студент логичен, свободно их обосновывает и аргументирует, делает выводы, отталкиваясь не от заданного вопроса, а от всего изученного материала данной темы.

**Оценка «хорошо» (0,75-0,85 баллов)** выставляется в случаях, если студент в процессе разминки отвечал минимум на два из предложенных вопросов. В процессе ответов на вопросы студент логичен, свободно их обосновывает и аргументирует, делает выводы, в

большинстве случаев, отталкиваясь не от заданного вопроса, а от всего изученного материала данной темы.

**Оценка «удовлетворительно» (0,6-0,7 баллов)** выставляется в случаях, когда студент отвечает минимум на один из предложенных вопросов. В процессе ответов на вопросы студент логичен, однако обоснований ответа недостаточно, наблюдается привязка к конспекту по теме занятия, студент делает выводы, отталкиваясь только от заданного вопроса, не рассматривая весь изученный материал по данной теме. Допускаются ответы на вопросы при подсказках преподавателя.

**Оценка «неудовлетворительно» (0 баллов)** выставляется, если студент не отвечает ни на один вопрос, даже при наводящих и уточняющих вопросах со стороны преподавателя.

## **Перечень тем для группового обсуждения и дискуссий**

### **Групповое обсуждение-1**

#### **Тема 3. Психодиагностика как практическая деятельность**

##### **«По этапам психодиагностического процесса»**

Обсуждение различных подходов к проведению психодиагностического исследования по заранее составленным конспектам студентов

Студентам задается вопрос о том, какой автор дает самый лучший вариант описания этапов психодиагностического процесса. На обдумывание студентам дается 5 минут. Затем по очереди студенты высказываются, после этого формируется общее мнение.

### **Групповое обсуждение-2**

#### **Методика «Займи позицию»**

#### **Тема 3. Психодиагностика как практическая деятельность**

##### **«Классическая и компьютерная психодиагностика»**

Обсуждение начинается с постановки дискуссионного вопроса, т.е. вопроса, предполагающего противоположные, взаимоисключающие ответы. В данном случае вопроса: «Классическая и компьютерная психодиагностика: что является наиболее эффективным?» Или проще: «Вы за классическую или компьютерную психодиагностику?»

Все участники, подумав над вопросом, подходят к одной из четырех табличек, размещенных в разных частях аудитории:

**Абсолютно за** (классическую психодиагностику)

**Абсолютно против** (классической психодиагностики)

**Скорее за** (классическую психодиагностику)

**Скорее против** (классической психодиагностики)

Заняв позицию, участники обмениваются мнениями по дискуссионной проблеме и приводят аргументы в поддержку своей позиции.

Преподаватель вносит завершающее слово.

На задание 30-40 минут.

### **Групповое обсуждение-3**

#### **Тема 4. Классификация психодиагностических методик**

##### **«Какая классификация лучше?!»**

1. Перед тем, как начать групповое обсуждение, необходимо проверить конспекты студентов с заранее подготовленными примерами методик. После этого уточнить у студентов, к какой классификации психодиагностических методик было сложнее всего подбирать примеры и почему. Далее ведется групповое обсуждение в этом ключе, с акцентом на то, для чего вообще нужна классификация психодиагностических методов.

2. Затем ведется групповое обсуждение по основной теме задания «Какая классификация лучше?!» Высказывается каждый студент и аргументирует свое мнение.

3. И последний этап группового обсуждения в рамках классификации профессиональных и любительских тестов с выяснением отношения студентов к любительским тестам и их необходимости.

По итогу группа приходит к одному мнению, которое касается классификаций психодиагностических методов.

#### **Критерии оценки:**

Максимальное количество баллов за дискуссию по любому типу и групповое обсуждение – **1 балл**.

**Оценка «отлично» (0,9-1 балл)** выставляется студенту, если в ходе обсуждения он показывает высокий уровень теоретических знаний по теме группового обсуждения. Во всех случаях студент подкрепляет свое мнение или мнение микрогруппы фактическими или статистическими данными, способен делать выводы. Наблюдается способность отстаивать собственную точку зрения или точку зрения своей микрогруппы. Отмечается высокая активность в общей дискуссии, отвечает корректно и полно на все задаваемые вопросы.

**Оценка «хорошо» (0,75-0,85 баллов)** выставляется в случаях, если в ходе обсуждения студент показывает хороший уровень теоретических знаний по теме группового обсуждения или дискуссии, способен делать выводы. Допускается отсутствие подкрепления собственного мнения или мнения микрогруппы фактическими или статистическими данными. Наблюдается способность отстаивать собственную точку зрения или точку зрения своей микрогруппы. Отмечается средняя активность в общей дискуссии, отвечает на большинство задаваемых вопросов.

**Оценка «удовлетворительно» (0,6-0,7 баллов)** выставляется, когда студент показывает средний уровень теоретических знаний по теме группового обсуждения или дискуссии, при этом отсутствует подкрепление собственного мнения или мнения микрогруппы фактическими или статистическими данными, студент не способен делать выводы. Наблюдается нерешительность при отстаивании собственной точки зрения или точки зрения своей микрогруппы. Отмечается низкая активность в общей дискуссии, отвечает на 1-2 задаваемых вопросов.

**Оценка «неудовлетворительно» (0 баллов)** выставляется в случаях, если студент не принимает участие в групповом обсуждении, даже при наводящих и уточняющих вопросах со стороны преподавателя.

### **Перечень заданий для работы в малых группах**

#### **Работа в малых группах-1**

#### **Тема 2. История развития психодиагностики в России и за рубежом**

Группа разбивается на 3 подгруппы. Каждая подгруппа должна представить один из научных этапов развития психодиагностики и раскрыть деятельность и вклад определенных ученых, работающих в области психодиагностики в этот период. При этом, каждому члену группы случайно достается один из персонажей, но студенты все равно работают в своих группах:

1. Конец XIX-начало XX века

Ученые: В. Вундт, Ф. Гальтон, Дж. Кеттелл, А. Бине, Ч. Спирмен, Л. Терстоун, Г. Роршах, А.Ф. Лазурский, Г.И. Россолимо, А.П. Болтунов

2. Середина XX века

Ученые: Л. Термен, А. Анастаси, Г. Айзенк, К. Маховер, Ч. Осгуд, Р. Кеттелл

3. Конец XX-начало XXI века

Л.Н. Собчик, А.Г. Шмелев, А.Н. Батурич, М. Люшер, Р. МакКрэй, П. Коста.

*Примечание: можно использовать любых ученых на усмотрение преподавателя и в зависимости от количества участников в каждой группе.*

*Необходимо:*

1. Подготовить каждому участнику малой группы выступление – в виде монолога – о его (ее) вкладе в развитие психодиагностики и обосновать его важность. Говорить необходимо от первого лица, будто студент и является этим ученым.

2. Выступить поэтапно, начиная с микрогруппы «Конец XIX-начало XX века»

3. Решить, кто из участников малой группы (из ученых данного этапа) внес наибольший вклад в развитие психодиагностики в этом периоде, и озвучить, обосновав это.

4. Сформулировать вопросы каждой из подгрупп для развития дискуссии и обсуждения в группе.

## **Работа в малых группах-2**

### **Тема 5. Проективный метод в психодиагностике**

Осуществляется проверка домашнего задания в рамках самостоятельной работы студентов к практическому занятию №5:

Предварительно разделить на 4 подгруппы. Случайным образом каждой из подгрупп достается один из видов проекции по Д. Холмсу – симилиативная, атрибутивная, комплементарная, проекция Кассандры.

Необходимо:

1) Описать данный вид проекции, рассказать о ее проявлениях в жизни человека и ее значимость при решении психодиагностических задач (т.е., как его можно диагностировать, и что она показывает).

2) Придумать сценку минимум на 3-5 минут, которая бы отражала суть данного вида проекции.

*Примечание: Оценивается раскрытие вида проекции, а также ее представление в виде сценки, насколько студенты понимают, в чем суть данного вида проекции.*

#### **Критерии оценки:**

Максимальное количество баллов за работу малой группы – **2,5 баллов**

**Оценка «отлично» (2,5баллов)** выставляется микрогруппе, если она демонстрирует точное понимание задания и безошибочное его выполнение, во всех случаях мнение микрогруппы подкрепляется фактическими или статистическими данными. Наблюдается способность отстаивать точку зрения своей микрогруппы, способность делать выводы. Микрогруппа активно отвечает на все заданные вопросы других микрогрупп. Отмечается высокая активность в общем обсуждении проблемы.

**Оценка «хорошо» (1,9-2,25 баллов)** выставляется микрогруппе, если она демонстрирует точное понимание задания и его выполнение с незначительными ошибками, в большинстве случаев мнение микрогруппы подкрепляется фактическими или статистическими данными. Наблюдается способность отстаивать точку зрения своей микрогруппы, способность делать выводы. Микрогруппа активно отвечает на большинство заданных вопросов других микрогрупп. Отмечается высокая или средняя активность в общем обсуждении проблемы.

**Оценка «удовлетворительно» (1,5-1,85 баллов)** выставляется микрогруппе, если она демонстрирует достаточное понимание задания, допускается его выполнение со значительными ошибками, мнение микрогруппы может не подкрепляться фактическими или статистическими данными. Наблюдается нерешительность при отстаивании точки зрения своей микрогруппы, неспособность делать выводы. Микрогруппа отвечает на 1-2 задаваемых вопросов. Отмечается низкая активность в общем обсуждении проблемы.

**Оценка «неудовлетворительно» (0 баллов)** выставляется микрогруппе, если она демонстрирует полное непонимание задания, даже при наводящих и уточняющих вопросах со стороны преподавателя, либо выполняет его с критическими ошибками.

#### **Фонд тестовых заданий**

В данном разделе представлены вопросы, которые могут быть предоставлены студентам, как в печатном, так и в компьютерном варианте (например, в системе ИНДИГО) с целью оценки знаний по завершению дисциплины.

### Задания № 1-3

Данный вид проекции по Д. Холмсу выполняет защитную функцию, препятствуя осознанию того факта, что человек в действительности обладает той или иной чертой:

- \*Симилиативная проекция
- Проекция Кассандры
- Атрибутивная проекция
- Комплементарная проекция

Данный вид проекции по Д. Холмсу заключается в приписывании собственных мотивов, чувств и поступков другим людям

- Симилиативная проекция
- Проекция Кассандры
- \*Атрибутивная проекция
- Комплементарная проекция

Что из нижеперечисленного не характеризует проективный метод?

- неопределенность, неоднозначность используемых стимулов;
- отсутствие ограничений в выборе ответов;
- \*наличие правильных ответов
- отсутствие оценки ответов как «правильных» или «ошибочных»

### Задания № 4-25

Валидность теста, которая описывает представление о тесте, сложившееся у исследуемого, называют:

- прогностическая валидность;
- конструктивная валидность
- \*очевидная валидность
- критериальная валидность

Валидность теста, которая отражает соответствие результатов диагностики с помощью методики и прогнозу по определенному кругу критериев измеряемого явления, называют:

- эмпирическая валидность;
- содержательная валидность
- конструктивная валидность
- \*критериальная валидность

Валидность бывает:

- \*внутренней и внешней;
- клинической и образовательной;
- быстрой и медленной;
- сильной и слабой

Автор инструмента для измерения индивидуальных различий (тест) и открыл метод корреляции:

- Дж. Кеттелл;
- З. Фрейд;
- Ф. Гальтон;
- \*Ч. Спирмен

Этот научный деятель ввел понятие «коэффициент IQ»:

- А. Бине;

Дж. Кеттеллом;  
Э. Сегеном;  
\*В. Штерном:

Кто в психодиагностику ввел понятие «тест»?

А. Бине;  
\*Дж. Кеттелл;  
Л. Термен;  
Э. Сеген

Кто является создателем свистка для определения предела восприятия высоты звука?

\*Ф. Гальтон  
Дж. Кеттелл  
А. Бине  
В. Штерн

Кто является одним из представителей современной психодиагностики в России?

А.Ф. Лазурский  
\*А.Г. Шмелев  
А.П. Болтунов  
А.А. Токарский

Автор Метода чернильных пятен:

З. Фрейд  
\*Г. Роршах  
Г. Мюррей  
К. Махвер

Метод чернильных пятен был создан:

в 1879 году  
в 1900 году  
\*в 1921 году  
в 1935 году

Автор Теста тематической апперцепции (ТАТ):

Л. Абт  
З. Фрейд  
Г. Роршах  
\*Г. Мюррей

Характеристику методики, отражающую точность теста, а также устойчивость результата теста к действию посторонних случайных факторов называют

\*ретестовой надежностью;  
стандартизацией;  
надежностью параллельных форм  
надежностью-согласованностью

В психодиагностике интервал между тестированием при проверке ретестовой надежности не должен превышать:

одного года;  
\*полгода;  
3-х месяцев;  
2-х недель



Кем впервые было введено понятие «проекция»:

Л.С. Выготским;

\*З. Фрейдом;

А. Маслоу;

К.Г. Юнгом

Параметр общей надежности, который понимается как согласованность частей теста между собой, называют

\*надежность частей теста;

ретестовая надежность;

надежность параллельных форм;

стандартизация

Один из параметров общей надежности, свидетельствующий о взаимозаменяемости форм теста, называют:

ретестовая надежность;

\*надежность параллельных форм

надежность частей теста

прогностическая валидность

Понятие психометрии было введено:

В. Вундтом;

Ч. Спирменом;

\*Х. Вольфом

Дж. Кеттеллом

Область психологической диагностики, связанная с теорией и практикой измерений в психологии:

\*психометрия

тестология;

общая психология;

дифференциальная психология

Стандартизация – это:

единообразие процедуры проведения;

единообразие оценки выполнения теста;

\*единообразие процедуры проведения и оценки выполнения теста;

все ответы неверные

Относительное постоянство, устойчивость, согласованность результатов теста при первичном и повторном его применении на одних и тех же испытуемых:

репрезентативность;

валидность;

\*надежность;

рандомизация

Понятие, указывающее на то, что тест измеряет и насколько хорошо он это делает:

надежность-согласованность;

стандартизация;

\*валидность;

репрезентативность

Строго формализованным методом в психодиагностике по М.К. Акимовой является:

\*опросник

наблюдение  
интервью  
анализ продуктов деятельности

### **Задания № 26-31**

Малоформализованным методом в психодиагностике по М.К. Акимовой является:

опросник  
тест  
\*наблюдение  
проективная техника

Какие тесты по классификации А.П. Двинина помогают оценить уровень профессиональных знаний и навыков кандидата при приеме на работу?

личностные  
психофизиологические  
\*квалификационные  
тесты по модели «Кейсы»

Какие тесты по классификации А.П. Двинина направлены на диагностику отдельных профессионально важных функций и индивидуальных особенностей темперамента?

интеллектуальные  
\*психофизиологические  
тесты по модели «Кейсы»  
личностные

Какие тесты по классификации А.П. Двинина определяют личностные качества кандидата при приеме на работу?

\*личностные  
интеллектуальные  
стресс-интервью  
квалификационные

Психодиагностическая ситуация, когда человек сам обращается за помощью к психологу

ситуация экспертизы;  
\*ситуация клиента;  
ситуация проверки знаний;  
педагогическая ситуация

В психодиагностике ситуацию экспертизы характеризует:

готовность к сотрудничеству;  
самостоятельное обращение за помощью;  
обратная связь по результатам психодиагностики в виде психологического консультирования  
\*обращение администрации за помощью в психодиагностике

### **Задания № 32-60**

В данном психодиагностическом подходе используются стандартизованные методы измерения, требующие сопоставления с нормой:

\*номотетический подход  
превентивный подход  
презюмционный подход  
идеографический подход

Какая из нижеперечисленных методик используется в номотетическом подходе?

методика «Несуществующее животное»

Незаконченные предложения

методика «Рисунок человека»

\*опросник СМИЛ

Какая из нижеперечисленных методик используется в идеографическом подходе?

опросник СМИЛ

\*Незаконченные предложения

Тест структуры интеллекта Р. Амтхауэра

Опросник терминальных ценностей (ОТеЦ)

В данном психодиагностическом подходе личность понимается как целостная система:

номотетический подход

\*идеографический подход

превентивный подход

презюмционный подход

Максимальное количество испытуемых при проведении групповых тестов:

15 человек;

\*25 человек;

30 человек;

35 человек

Данный принцип психодиагностики требует от психолога анализа индивидуальных особенностей человека, учета его конкретной жизненной ситуации, его онтогенеза:

принцип отражения

принцип развития

принцип единства сознания и деятельности

\*личностный принцип

Данный принцип психодиагностики раскрывает истоки человеческой психики, как динамического феномена

принцип отражения

\*принцип развития

принцип единства сознания и деятельности

личностный принцип

Данный принцип психодиагностики раскрывает понимание сущности психического и его основных функций, уровней в развитии психики человека:

\*принцип отражения

принцип развития

принцип единства сознания и деятельности

личностный принцип

Какой из нижеперечисленных принципов не положен в основу разработки психодиагностических методик:

\*детерминизма;

развития;

единства сознания и деятельности;

отражения

Методика для диагностики вербального и невербального интеллекта, которая позволяет определять интеллект исследуемых в возрасте от 3 до 74 лет?

\*тест Д. Векслера

тест структуры интеллекта Р. Амтхауэра

тест интеллекта Г. Айзенка

Матрицы Равена

Тест для диагностики интеллекта, используемый для целей профессиональной ориентации и консультирования по проблемам выбора профессии

тест интеллекта Г. Айзенка

Матрицы Равена

тест Д. Векслера

\*тест структуры интеллекта Р. Амтхауэра

Тест для диагностики только невербального интеллекта:

\*Матрицы Равена

тест Д. Векслера

тест интеллекта Г. Айзенка

тест структуры интеллекта Р. Амтхауэра

Проективной методикой для диагностики мотивации является:

Методика Шварца

Методика Рокича

\*Методика Хекхаузена

ОТеЦ И.Г. Сенина

Опросником для диагностики ценностных ориентаций является:

Тест Хекхаузена;

«Лесенка побуждений»;

Мониторинг трудовых мотивов;

\*Методика Рокича

Данная методика представляет собой психологический инструмент для изучения силы и направленности мотивов и представлена 6 картинками, на которых изображены фрагменты служебно-производственных ситуаций:

\*Тест Хекхаузена;

Цветовые метафоры;

Анкета для оценки уровня школьной мотивации Н. Лускановой

Мониторинг трудовых мотивов

Какая сфера не представлена в Морфологическом тесте жизненных ценностей В. Ф. Сопова и Л. В. Карпушиной?

сфера физической активности;

сфера общественной активности;

\*сфера традиций

сфера увлечений

Шкала Бине-Симона была создана для исследования:

темперамента;

\*интеллекта;

характера;

агрессивности

Какая классификация психодиагностических методов предназначена для решения задач профессионального отбора персонала?

классификация М.К. Акимовой

\*классификация А.П. Двинаина

классификация И.Н. Носса

классификация Д. Холмса

Стандартизированное, часто ограниченное во времени испытание, предназначенное для установления качественных и количественных индивидуально-психологических различий – это:

опросник;

\*тест;

метод;

методика

Группа методик, предназначенных для измерения уровня развития отдельных аспектов интеллекта и психомоторных функций, обеспечивающих эффективность в конкретных, достаточно узких областях деятельности, которые используются при профотборе и профориентации:

\*тесты специальных способностей;

личностные тесты;

тесты скорости;

тесты мощности

Примером теста скорости является:

Многофакторный личностный опросник Р. Кеттелла;

\*Корректурная проба;

Цветовой тест М. Люшера;

ДМО Т. Лири

Какая из нижеперечисленных методик является опросником черт личности?

\*опросник Р. Кеттелла

опросник Майерс-Бриггс

Патохарактерологический диагностический опросник Е.А. Личко

опросник Шмишека-Леонгарда

Какая из нижеперечисленных методик является невербальной?

Многофакторный личностный опросник Р. Кеттелла;

\*Прогрессивные матрицы Равена;

Личностный дифференциал;

Незаконченные предложения

Сколько функций представлено авторами в Типологическом опроснике Майерс-Бриггс (МВТИ)?

4;

\*8;

12;

16

Сколько типов личности можно определить с помощью Типологического опросника Майерс-Бриггс (МВТИ)?

8;

12;

\*16;

Тест чернильных пятен относится к:  
 Импрессивным проективным методам;  
 \*Конститутивным проективным методам;  
 Конструктивным проективным методам;  
 Аддитивным проективным методам

Методика «Рисунок человека» относится к:  
 Интерпретационным проективным методам;  
 Импрессивным проективным методам;  
 \*Экспрессивным проективным методам;  
 Катартическим проективным методам

Тест выбора цвета М. Люшера относится к:  
 \*Импрессивным проективным методам;  
 Экспрессивным проективным методам;  
 Конститутивным проективным методам;  
 Катартическим проективным методам

Тест тематической апперцепции (ТАТ) относится к:  
 Конститутивным проективным методам;  
 Аддитивным проективным методам;  
 Экспрессивным проективным методам;  
 \*Интерпретационным проективным методам;

### **Задания № 61-80**

В данном психодиагностическом подходе психодиагност учитывает даже менее выраженные признаки, с целью исключения возможных отрицательных последствий для респондента:

\*превентивный подход  
 номотетический подход  
 идеографический подход  
 презумпционный подход

В данном психодиагностическом подходе психодиагност учитывает только те характеристики, которые являются выраженными и подтверждаются рядом других психодиагностических тестов и опросников:

превентивный подход  
 \*презумпционный подход  
 номотетический подход  
 идеографический подход

Средний показатель коэффициента интеллектуальности в Шкале Стэнфорд-Бине варьируется в показателях:

\* $100 \pm 16$ ;  
 $70 \pm 20$ ;  
 $75 \pm 25$ ;  
 $120 \pm 35$

Фактор «MD» в Многофакторном личностном опроснике Р.Кеттелла:  
 определяет уровень чувствительности;  
 \*определяет адекватность самооценки;  
 определяет интеллект;

является шкалой лжи

Эти сферы жизнедеятельности человека позволяет диагностировать Многофакторный личностный опросник Р. Кеттелла:

волевая сфера, коммуникативные свойства и сфера межличностных взаимоотношений;  
ценностные ориентации, интеллектуальная сфера, коммуникативные свойства и сфера межличностных взаимоотношений;

\*эмоционально-волевая сфера, интеллектуальная сфера, коммуникативные свойства и сфера межличностных взаимоотношений

ценностные ориентации и эмоциональная сфера личности

Сколько основных факторов выделяет Р. Кеттелл в своем личностном опроснике?

8;

12;

\*16;

18

Для данного типа (согласно опроснику Майерс-Бриггс) характерны социальность, взаимодействие с другими людьми, обширный круг знакомых, общительность и т.д.

\*E - Экстравертированный тип;

S - Сенсорный тип;

N - Интуитивный тип;

J - Решающий тип

Для данного типа (согласно опроснику Майерс-Бриггс) характерны объективность, настойчивость, точность, ясность, критичность и т.д.

S - Сенсорный тип;

\*T - Мыслительный тип;

J - Чувствующий тип;

N - Интуитивный тип;

Для данного типа (согласно опроснику Майерс-Бриггс) характерны выжидающий податливость, приспособляемость, открытость, изменчивость, непредсказуемость и т.д.

F - Чувствующий тип;

J - Решающий тип;

\*P - Воспринимающий тип;

I - Интровертированный тип

Для данного типа (согласно опроснику Майерс-Бриггс) характерны субъективность, милосердие, человечность, понимание, сочувствие и т.д.

S - Сенсорный тип;

\*F - Чувствующий тип;

E - Экстравертированный тип;

I - Интровертированный тип

Вид заключения, который представляет собой описание личности респондента и его личностных характеристик и не имеет какой-либо направленности:

экспресс-психологический портрет личности;

\*описательное заключение

оценочное заключение

консультативное заключение

Вид заключения, в котором психолог в рамках заданной цели стремится выразить своё профессиональное отношение к личности респондента или к ситуации, в которой находится респондент:

описательное заключение

\*оценочное заключение

консультативное заключение

психологическая интерпретация

Вид заключения, в котором обязательно составляются рекомендации для развития или коррекции личности исследуемого:

\*консультативное заключение

психологический портрет личности

описательное заключение

оценочное заключение

Психологический портрет личности, который может составляться только на основе беседы и наблюдения:

общий психологический портрет

частный психологический портрет

углубленный психологический портрет

\*экспресс-психологический портрет

Психологический портрет личности, который составляется согласно результатам комплексного психодиагностического исследования респондента

\*углубленный психологический портрет

общий психологический портрет

экспресс-психологический портрет

частный психологический портрет

Психологический портрет личности, который приближен к психологическому заключению, но является более подробным:

углубленный психологический портрет

экспресс-психологический портрет

\*общий психологический портрет

частный психологический портрет

Требуется ли специальная подготовка для написания психологического заключения?

\*Да;

Нет;

Только в клинической психодиагностике;

Только в образовательной психодиагностике

Что не относится к основным практическим задачам психолога, работающего в области образовательной психодиагностики?

диагностика психологической готовности к школе;

выявление причин неуспеваемости в учебной деятельности;

\*диагностика психологических особенностей пациентов;

отбор в специальные классы и школы (с углубленным изучением некоторых предметов)

Что относится к основным практическим задачам психолога, работающего в области клинической психодиагностики?

оценка эффективности работы школы, учителей;

\*оценка эффективности назначенного лечения;

улучшение социально-психологического климата в педагогическом коллективе;



профессиональная ориентация старших школьников

Диагностомания – это:

стремление психолога заниматься только психодиагностикой;

представление о том, что если применяется психодиагностическая методика, то ее выводы могут использоваться в качестве безоговорочных рекомендаций;

\*чрезмерное использование специальной психологической терминологии, неумение просто и доступно объяснить смысл диагностических показателей;

стремление психолога использовать большое количество психодиагностических методик

### **Задания № 81-94**

Какие из нижеперечисленных шкал являются шкалами теста ММРІ?

шкала импульсивности;

#шкала депрессии

шкала пессимизма;

#шкала социальной интроверсии

шкала ригидности

Какие из нижеперечисленных шкал являются шкалами теста СМІІ?

#шкала ригидности;

#шкала социальной интроверсии

шкала психастении;

шкала истерии;

шкала гипомании

Какие из нижеперечисленных шкал имеются в Индивидуально-типологическом опроснике Л.Н. Собчик?

#шкала экстраверсии

шкала вербального интеллекта

шкала мотивации избегания неудач

шкала нейротизма

#шкала тревожности

Какие типы акцентуации характера определяются с помощью методики Шмишека-Леонгарда?

эпилептоидный

шизоидный

#циклотимный

сензитивный

#демонстративный

Какие типы акцентуации характера определяются с помощью методики ПДО Е.А. Личко?

тревожный

#эпилептоидный

экзальтированный

#конформный

эмотивный

Какие из нижеперечисленных методик являются характерологическими?

тест «Арифметический счет»

#опросник ММРІ

методика диагностики ценностных ориентаций М. Рокича

методика межличностной диагностики Т. Лири

#Многофакторный личностный опросник Р. Кеттелла

Какие из нижеперечисленных методик являются коммуникативными?

#методика межличностной диагностики Т.Лири

#социометрия

Тест структуры интеллекта Р. Амтхауэра

опросник СМИЛ Л.Н. Собчик

методика диагностики ценностных ориентаций М. Рокича

Какие из нижеперечисленных методик относятся к тестам действий?

Патохарактериологический диагностический опросник Е.А. Личко

методика межличностной диагностики Т. Лири

#Тест структуры интеллекта Р. Амтхауэра

Опросник МВТІ

#Прогрессивные матрицы Дж. Равена

Какие из нижеперечисленных методик направлены на диагностику внимания?

#Счет по Крепелину

#Методика Мюнстерберга

10 слов

Исключение предметов

Матрицы Равена

Какие из нижеперечисленных методик не направлены на диагностику памяти?

#Таблицы Шульте

#Методика Мюнстерберга

#Существенные признаки

10 слов

Какие из нижеперечисленных методик направлены на диагностику мышления?

Счет по Крепелину

#Сложные аналогии

Матрицы Равена

Методика Мюнстерберга

#Существенные признаки

Установите соответствие между представителем в области психодиагностики и периодом развития психодиагностики:

XIX век = Ф. Гальтон

XXI век = А.Н. Батулин

вторая половина XX века = Ч. Осгуд

Установите соответствие между представителем в области психодиагностики и периодом развития психодиагностики:

XIX век = Дж. Кеттелл

первая половина XX века = А.П. Болтунов

вторая половина XX века = Г. Айзенк

Установите соответствие между представителем в области психодиагностики и периодом развития психодиагностики:

XIX век = Дж. Кеттелл

первая половина XX века = Т. Симон

вторая половина XX века = Р. Кеттелл

## Перечень примерных кейсовых задач

### Тема 7. Психологическое заключение: виды, структура, содержание

#### Кейс-задача-1

Прочитайте отчет о результатах психодиагностического исследования и ответьте на вопросы.

---

**Имя:** Лиза Иванова

**Возраст:** 12 лет

**Цель исследования:** исследование высших психических функций

#### XXXXXXXXXXXXXXXXXXXXXXXXXXXX

При экспериментальном психодиагностическом обследовании получена следующая картина состояния психической сферы ребёнка:

##### **Личность ребенка. Поведение в ситуации обследования.**

Елизавета живет в пгт Липовцы. Девочка проживает с мамой и папой, у нее есть сводный брат по отцу, Лиза очень нежно отзывается о нем, говорит, что на данный момент только он её навещает в связи с тяжелым материальным положением в семье, родители не могут приехать, Елизавета переживает по этому поводу. Папа Лиза работает в такси, мама временно не работает.

Елизавета учится в 6 классе, на хорошо и отлично. Увлекается танцами и волейболом.

В процессе психодиагностического исследования Елизавета проявила позитивный интерес к процедуре, легко вступает в контакт, проявляет интерес к выполнению заданий, быстро усваивает инструкции. Все задания выполняет добросовестно и старательно.

**Память.** Для исследования слухоречевой памяти была использована методика «10 слов». После первого предъявления Елизавета смогла запомнить 6 слов. Кривая запоминания: 6, 7, 9, 8, 8, отсрочено – 8, что свидетельствует о прочности слухоречевой памяти, как кратковременной, так и долговременной. При выполнении заданий на образную память Лиза смогла запомнить и верно воспроизвести шесть из шести предложенных фигур, однако через 30 минут смогла нарисовать фигуры только после подсказки психолога. Методика «Шесть букв» была выполнена без ошибок, все 6 букв были воспроизведены верно. Методика «Сюжетная картинка «Лето»» была выполнена без ошибок, Елизавета смогла запомнить и рассказать, что было на картинке, без проблем ответила на все вопросы, отметила на пустом листе, где находился заяц и птица с гнездом, а также смогла через 30 минут нарисовать по памяти, то что было изображено на картинке.

**Внимание.** Внимание находится в пределах нормы, внимание устойчивое, высокая эффективность работы. Степень вработываемости средняя, что свидетельствует о том, что перед выполнением задания Елизавете требуется время для подготовки. Психическая устойчивость Лизы к выполнению задания – высокая. При исследовании объема внимания, при запоминании 6 точек допустила ошибку, но далее выполнила все без ошибок. Таким образом, у Елизаветы очень высокий объем внимания.

**Восприятие.** Нарушений в зрительно-предметном восприятии не было выявлено. Елизавета назвала правильно практически все спрятанные предметы, но не смогла назвать тарелку, из – за того, что изображение было плохо пропечатано.

Лиза безошибочно назвала недостающие детали на картинках.

При выполнении методики «Нелепицы» Елизавета заметила 6 нелепиц, но не увидела бивни у слона, при подсказке психолога объяснила, что и не знала, что у слонов есть бивни. Таким образом, у Лизы высокий уровень развития восприятия.

**Речь.** Нарушений речи обнаружено не было, звукопроизношение четкое, звучное. Речь имеет правильный эмоциональный окрас.

**Мышление.** Для исследования мышления была использована методика «Исключение предметов». Елизавета успешно выполнила предложенное задание, без ошибок выделила

лишний предмет, свой выбор аргументировала, оставшиеся предметы смогла объединить и определить в отдельные группы.

Исходя из результатов проведенного психодиагностического обследования можно сделать вывод о том, что нарушений не выявлено.

Рекомендации:

1. Возможна дополнительная тренировка памяти (например, заучивание стихов).
2. Для общего развития, Елизавете можно порекомендовать развивающие упражнения (например, физические нагрузки).
3. Повторное экспериментально психодиагностическое исследование.

---

Вопросы:

1) Какой вид отчетности психодиагностического процесса представлен в данной задаче?

2) Правильно ли сформулирована цель психодиагностического исследования?

Обоснуйте свой ответ.

3) На каком этапе психодиагностического исследования психодиагност совершил ошибки? Ответ обоснуйте и конкретизируйте ошибки.

4) Корректно ли психолог обращается к личности респондента? Ответ обоснуйте.

Предложите свои варианты.

5) Как вы считаете, правильно ли сформированы смысловые блоки? Ответ обоснуйте.

Предложите свои варианты.

6) Какие ошибки еще допустил автор данного психодиагностического отчета?

### Кейс-задача-2

Прочитайте отчет о результатах психодиагностического исследования и ответьте на вопросы.

---

**Методика:** проективный тест «Незаконченные предложения»

**Цель:** диагностика системных отношений

**Ф. И.:** Виноградова Анастасия

**Возраст:** 22 года

**Дата исследования:** 2 апреля 2014 года

XXXXXXXXXXXXX

Исходя из результатов теста, у исследуемой наблюдается гармония во взаимоотношениях с отцом, а также в отношении к семье и к будущему.

Отношение к подчиненным, к сотрудникам и к друзьям является ресурсным источником, даёт личности жизненные силы, она адаптирована в этих отношениях и получает от них удовольствие. Возможно, отсутствуют нереализованные возможности.

Некоторое напряжение наблюдается в отношениях к противоположному полу и в сексуальных отношениях.

Присутствует чувство вины, страхи и опасения, которые являются источником напряжения.

---

Вопросы:

1) Какой вид отчетности психодиагностического процесса представлен в данной задаче?

2) Правильно ли сформулирована цель психодиагностического исследования?

Обоснуйте свой ответ.

3) Какие ошибки допустил психолог при построении психодиагностического отчета?

4) Как вы считаете, правильно ли сформированы смысловые блоки? Ответ обоснуйте.

Предложите свои варианты.

5) Исходя из имеющихся данных, составьте правильный, на ваш взгляд, психодиагностический отчет.

### Кейс-задача-3

Прочитайте отчет о результатах психодиагностического исследования и ответьте на вопросы.

---

**Респондентка:** Мартыненко Алина Николаевна

**Возраст:** 28 лет

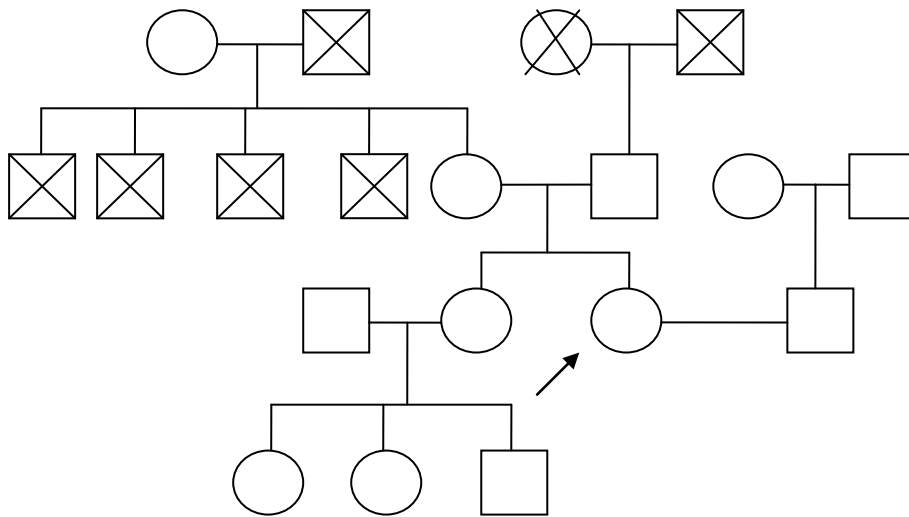
**Заболевание:** воспаление придатков матки и яичников (аднексит и сальпенгит)

#### I этап

В ходе первичного интервью было выявлено, что Алина М. на лечении находится уже неделю. Поступила с острой болью внизу живота. На данный момент есть жалобы, покалывает внизу живота, а также частые головокружения и тошнота. Алина М. в браке с мужем уже 7 лет, и всё это время она пыталась забеременеть, но у неё никак не получалось. Аднексит и сальпингит хронифицировались и очень часто происходит их рецидивы. Респондентка уже не в первый раз лежит в больнице. Алина М. работает швеёй, шьёт на дому, у неё, с её слов, много постоянных клиентов, поэтому доход получается неплохой. Муж работает менеджером по продажам. В общем можно сказать, что семья живёт в достатке. На данном этапе была проведен тест ЛОБИ, который выявил два типа ВКБ у респондентки: тревожный и обсессивно-фобический. Следовательно, для неё характерны непрерывное беспокойство и мнительность в отношении неблагоприятного течения болезни, возможных осложнений, неэффективности и даже опасности лечения. Настроение, как правило, тревожное, угнетенность – вследствие этой тревоги. Также для неё свойственна тревожная мнительность, которая, прежде всего, касается опасений не реальных, а маловероятных осложнений болезни, неудач лечения, а также возможных, (но малообоснованных) неудач в жизни, работе, семейной ситуации в связи с болезнью. Поэтому для дальнейшего исследования были выбраны следующие методики: Рисуночный тест «Нарисуй свою болезнь» для уточнения отношения к своей болезни, Клинический опросник для выявления невротических состояний, чтобы определить есть ли дезадаптация в связи с болезнью, Гиссенский опросник соматических жалоб, поскольку в ходе первичного интервью были выявлены симптомы, которые прямо не связаны с заболеванием респондентки, Интегративный тест тревожности, который покажет уровень тревожности Алины М. и с чем она может быть связана, а также опросник Пезешкиана для выявления особенностей личности.

#### II этап

На этом этапе было проведено глубинное интервью, которое выявило следующие моменты. Во-первых, Алина М. ещё в детстве мечтала стать матерью, когда вырастет, постоянно игралась с куклами. Ближе к юности её начал преследовать страх, что она не сможет иметь детей. Алина М. обследовалась у многих врачей, и все ей говорили о том, что её репродуктивная функция в норме, но её всё равно мучило беспокойство. В 23 года респондентка вышла замуж. Долго не могла забеременеть, лечащий врач поставил ей диагноз воспаления придатков матки и яичников. Алина М. долго лечилась. Но заболевание всё же хронифицировалось. Немного позже она узнала, что могут возникнуть трудности с зачатием ребёнка. Для респондентки это было сильным стрессом, но она стремилась во что бы то ни стало забеременеть, но успеха в этом деле не было. Из-за этого с мужем и свекровью были постоянные конфликты, в которых свекровь обвиняла Алину М. в том, что та не может родить ребёнка. Также глубинное интервью показало, что у респондентки есть старшая родная сестра, у которой уже трое детей. (По мимике, по интонации в голосе можно было предположить, что Алина М. завидует своей сестре). Респондентка очень любит своих племянников и часто с ними общается. Геносоциограмма имеет следующий вид:



По словам респондентки, у её матери было четыре брата, но все они умерли ещё в детстве: в 1,5; 3, 4 и 7 лет, они рождались слабыми. Но мать её выжила, Алина М. предполагает, что это связано с полом, что «в их роду мужчины долго не живут или не рождаются совсем». Эта информация ещё больше закрепляла её страх и желание стать матерью. У Алины М. были очень близкие отношения с отцом, они часто вместе гуляли, играли, он с ней занимался. С матерью же были более холодные и отстраненные отношения. Но мать научила респондентку её любимому делу – шить. Это хобби превратилось в профессию Алины М. С сестрой отношения были «не очень гладкими, мы часто ругались и даже дрались по поводу и без повода». По словам респондентки, сестра была больше приближена к матери.

В детский сад Алина М. не ходила, поскольку мама не работала и сидела с детьми. В школе респондентка быстро научилась читать, считать, писать. Она считает, что это связано с тем, что отец с ней часто занимался. В школе она была общительной, имела много друзей. На сегодняшний день ситуация не изменилась, она по-прежнему любит общаться с людьми, но близких друзей у неё только двое, и они дружат «со школьно скамьи». С её слов, подруги её часто поддерживают.

В возникновении заболевания респондентка винит не только себя, но и свою мать «из-за генов». Частые конфликты со свекровью усугубляют состояние респондентки.

Интегративный тест тревожности показал высокий уровень как личностной, так и реактивной тревожности в области эмоционального дискомфорта, то есть Алина М. не удовлетворена своей жизненной ситуацией, что вызывает эмоциональную напряженность, снижение эмоционального фона. Также тревожность респондентки связана с неуверенностью в себе, ощущением собственной бесполезности и с будущим, которое очень сильно её беспокоит. Полученные результаты вполне объяснимы, поскольку Алина М. тяжело переживает тот факт, что не может иметь детей (хотя врачи говорят лишь о предположении, а шансы у неё всё же есть, но на это респондентка внимания не обращает), с этим событием и связаны все аспекты её тревожности.

Гиссенский опросник соматических жалоб никаких тенденций не выявил. А вот клинический опросник для выявления невротических расстройств определил состояние психической дезадаптации по шкале обсессивно-фобических нарушений. То есть Алину М. беспокоят навязчивые воспоминания, сомнения, страхи, неуверенность в своих поступках и решениях, что также подтверждает результаты, описанные выше.

Рисунок «Нарисуй свою болезнь» был изображен в виде черного закрашенного листа, в котором имеются большие фиолетовые круги. Комментировать рисунок респондентка отказалась. Но этот тест также подтверждает, что заболевание сопровождается высокой тревожностью, чувством беспомощности, страха и безнадежности. На безнадежность также указал опросник Пезешкиана, которая характеризуется сомнением и разочарованием. Также были выявлены такие личностные характеристики, как общительность и искренность. Необходимо отметить, что для Алины М. свойственно «уходить в свои мечты», возможно, это связано с той ситуацией, в которой находится респондентка.

На рисунке семьи были изображены Алина М. и её муж. Респондентка плачет, а муж её утешает. На вопрос: «По какой причине вы плачете на этом рисунке», она ответила: «Потому что я никогда не смогу стать матерью».

Таким образом, нет необходимости для проведения дополнительных методик, поскольку картина болезни хорошо вырисовывается и на основе этих методик.

### III этап

На данном этапе Алине М. были озвучены результаты исследования. Она отреагировала очень спокойно, удивления не проявила.

Таким образом, можно предположить, что заболевание могло возникнуть в результате постоянного внушения себе, что респондентка никогда не сможет иметь детей, хотя сначала никаких физиологических ограничений в этом не было. Однако навязчивость, повышенная тревожность и страх Алины М. могли сформировать у неё возникновение заболевания.

Вопросы:

1) Какой вид отчетности психодиагностического процесса представлен в данной задаче, и какого он вида?

2) Какие достоинства данного психодиагностического отчета вы можете выделить?

3) Корректно ли психолог обращается к личности респондента? Ответ обоснуйте.

Предложите свои варианты.

4) Используется ли житейский язык в данном психодиагностическом отчете?

Конкретизируйте.

5) Сформулируйте цель психодиагностического исследования, исходя из текста отчета.

6) Можно ли говорить о том, что исследование достоверно? Ответ обоснуйте.

### Тема 15. Индивидуально-типологический опросник Л.Н. Собчик

### Тема 16. Стандартизированный многофакторный метод исследования личности Л.Н. Собчик

#### Ситуационная задача № 1

Женщина 46 лет прошла психодиагностическое исследование по методике Стандартизированный многофакторный метод исследования личности (СМИЛ) Л.Н. Собчик. По результатам диагностики был построен личностный профиль:



#### Вопросы к задаче № 1:

1) Какой в данном случае будет код Уэлша? Достоверны ли полученные данные?

2) Определите уровень профиля и на его основании опишите особенности личности исследуемой.

3) Определите рельеф профиля и на его основании опишите особенности личности исследуемой.

4) Определите тип реагирования и на его основании опишите особенности личности исследуемой.

5) Проведите анализ сопоставления основных шкал методики.

### **Ситуационная задача № 2**

Женщина 46 лет прошла психодиагностическое исследование с использованием методики Индивидуально-типологический опросник (ИТО) Л.Н. Собчик. По результатам диагностики были получены следующие баллы по основным шкалам и шкалам достоверности: Ложь – 2; Аггравация – 4; Экстраверсия – 2; Спонтанность – 4; Агрессивность – 5; Ригидность – 5; Интроверсия – 8; Сензитивность – 7; Тревожность – 7; Лабильность – 5.

#### **Вопросы к задаче № 2:**

1) Достоверны ли полученные данные? Ответ обоснуйте.

2) Определите тип высшей нервной деятельности, преобладающее свойство нервной системы респондента, ведущий тип мотивации.

3) Можно ли назвать профиль личности дезадаптивным? Ответ обоснуйте.

3) Опишите личностные особенности исследуемой в когнитивной, эмоциональной, межличностной и поведенческой сферах.

4) Какие психологические рекомендации следует дать исследуемой на основании полученных результатов?

5) Необходимо ли ретестирование в данном случае?

### **Ситуационная задача № 3**

Исследуемый мужчина в возрасте 35 лет прошел психодиагностическое исследование с помощью методики Стандартизированный многофакторный метод исследования личности (СМИЛ) Л.Н. Собчик. По результатам диагностики был определен код Уэлша: 8\*231'6704-5/9: F\*\*KL-

#### **Вопросы к задаче № 3:**

1) Опишите уровень достоверности полученных данных. На что следует обратить внимание? Будем ли мы интерпретировать профиль? Ответ обоснуйте.

2) Определите уровень профиля и на его основании опишите особенности личности исследуемого.

3) Определите рельеф профиля и на его основании опишите особенности личности респондента.

4) Определите тип реагирования и на его основании опишите особенности личности исследуемого.

5) Проведите анализ сопоставления основных шкал методики.

### **Ситуационная задача № 4**

Прочитайте отчет о результатах психодиагностического исследования и ответьте на вопросы.

Методика: СМИЛ

**Цель:** определить личностные качества исследуемого

**Респондент:** Иванова А.Б.

**Возраст:** 48 лет

**Дата исследования:** 31 мая 2017 г.

**XXXXXXXXXXXXXXXXXX**

Профиль личности достоверный. Рассматривая оценочные шкалы, можно отметить низкий показатель по шкале лжи (L = 40 Т-баллов), что указывает на хороший уровень «социального» интеллекта, широкий кругозор и богатый опыт интерперсонального



взаимодействия. Индекс F-K = -8, это отражает определенную мотивационную тенденцию, при которой испытуемый в процессе обследования скорее стремится улучшить впечатление о себе.

В первую очередь следует сказать, что все показатели находятся в нормативном диапазоне, что говорит об отсутствии какой-либо психической патологии. В данном случае можно говорить лишь об основных чертах личности. Ведущий пик по шкале мужских - женских черт характера (шкала 5) отражает наличие женского радикала в структуре личности. В поведении это проявляется эмоциональной чувствительностью, сентиментальностью и чувственностью, душевной широтой, гуманистической направленностью интересов. Доступность понимания нюансов и оттенков как чужих межличностных отношений, так и собственных отношений с миром и окружающими. Повышенная рефлексия (самоанализ и самокритика) при высокой ранимости и мягкосердечности. В затруднительных ситуациях внешние реакции обследуемого направлены на избегание открытых конфронтаций, непринятие силовых форм выяснения конфликтов, на поиск компромисса. Но для него, тем не менее, характерна символическая конфронтация, пассивные формы выражения агрессии (ирония, сарказм, повышенная критичность). Символическая конфронтация может выражаться и в поиске новых духовных систем. Характерна высокая адаптивность к социуму, богатое воображение и широкий круг интересов. Вероятны хорошие артистические наклонности и утонченность вкуса. Все вышеназванные черты в поведении сочетаются с тревожностью или склонность к субдепрессивному состоянию (которое может выражаться ощущением слабости, незащищенности, вины или неудачливости) – повышение шкалы депрессии 2. Эмоциональные реакции отличаются теплотой и мягкостью, но испытуемый может быть и избыточно эмоционален. Сенситивность таких личностей предъявляет повышенные требования к среде, сужает зону жизненного комфорта, для них особенно важны щадящая социальная ниша и оберегающий подход. Рассматривая эти пики профиля в соотношении с показателями других шкал, можно говорить о высокой социальной адаптированности данной личности. Это отражается в том, что, имея выраженные сенситивные (доходящие до тревожных) черты личности, обследуемый способен к инициативным смелым поступкам, способен управлять людьми и организовывать пространство вокруг себя (нормативное повышение шкалы психопатии 4). Характерна высокая активность в том случае, когда он нацелен на достижение цели, проявляя предприимчивость, критичность, реалистичность в восприятии людей и проницательность. Испытуемый хорошо идентифицирует жизненные цели и умеет их достигать, обладает настойчивостью и упорством, умеет привлечь других людей к достижению этих целей. Мышление гибкое, эмоциональные реакции не ригидны, обследуемый достаточно консервативен. Данный характер свойственен «ищущим» личностям, имеющих высокую степень духовной или эмоциональной неудовлетворенности.

Шкала социальных контактов (шкала 0) выявляет большую обращенность интересов в мир внутренних переживаний и некоторую пассивность личностной позиции (т.е. умеренную степень интровертированности). Исходя из этого, можно говорить о некоторой застенчивости испытуемого, избирательности в контактах, о некоторой инертности в принятии решений.

#### **Вопросы к задаче № 4:**

- 1) Какой вид отчетности психодиагностического процесса представлен в данной задаче? Ответ обоснуйте.
- 2) Как вы считаете, правильно ли сформированы смысловые блоки? Ответ обоснуйте. Предложите свои варианты.
- 3) Имеется ли здесь диагностомания? Если да, укажите, в каких случаях.
- 4) Какие вы можете выделить достоинства данного психодиагностического отчета?
- 5) Сформулируйте выводы.

#### **Ситуационная задача № 5**

Молодой человек 19 лет прошел психодиагностическое исследование по методике Индивидуально-типологический опросник (ИТО) Л.Н. Собчик. По результатам диагностики был построен личностный профиль (Ложь=4, Аггравация=0):

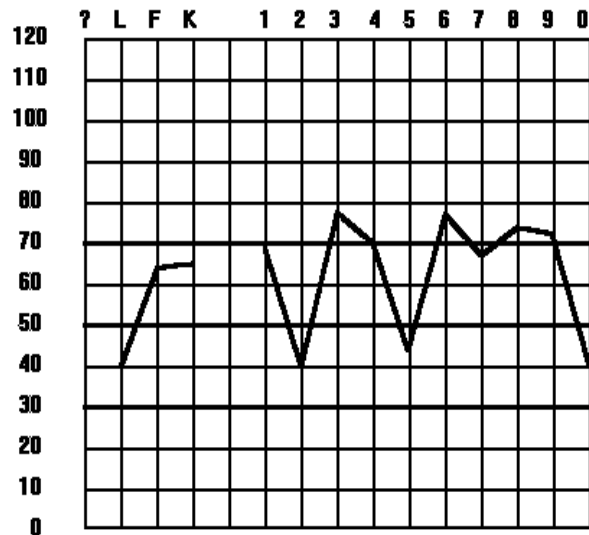


#### Вопросы к задаче № 5:

- 1) Можно ли назвать профиль гармоничным? Ответ обоснуйте.
- 2) Склонен ли респондент преувеличивать имеющиеся проблемы? Ответ обоснуйте.
- 3) Опишите мыслительные особенности исследуемого.
- 4) Опишите морально-нравственные качества респондента, исходя из полученного профиля.
- 5) Рекомендовали ли бы вы его быть старостой студенческой группы? Обладает ли он для этого должными качествами. Ответ обоснуйте.

#### Ситуационная задача № 6

Мужчина 32 лет прошел психодиагностическое исследование по методике Стандартизированный многофакторный метод исследования личности (СМИЛ) Л.Н. Собчик. По результатам диагностики был построен личностный профиль:



### Вопросы к задаче № 6:

- 1) Какой в данном случае будет код Уэлша? Достоверны ли полученные данные?
- 2) Определите уровень профиля и на его основании опишите особенности личности исследуемого.
- 3) Определите рельеф профиля и на его основании опишите особенности личности исследуемого.
- 4) Определите тип реагирования и на его основании опишите особенности личности исследуемого.
- 5) Проведите анализ сопоставления основных шкал методики.

### Ситуационная задача № 7

Исследуемый мужчина в возрасте 31 года прошел психодиагностическое исследование с помощью методики Стандартизированный многофакторный метод исследования личности (СМИЛ) Л.Н. Собчик. По результатам диагностики был определен код Уэлша: 0'7-2/1583:94#6 LFK/

### Вопросы к задаче № 7:

- 1) Опишите уровень достоверности полученных данных. На что следует обратить внимание? Будем ли мы интерпретировать профиль? Ответ обоснуйте.
- 2) Определите уровень профиля и на его основании опишите особенности личности исследуемого.
- 3) Определите рельеф профиля и на его основании опишите особенности личности респондента.
- 4) Определите тип реагирования и на его основании опишите особенности личности исследуемого.
- 5) Проведите анализ сопоставления основных шкал методики.

### Ситуационная задача № 8

Молодой человек 20 лет прошел психодиагностическое исследование по методике Индивидуально-типологический опросник (ИТО) Л.Н. Собчик.

По результатам диагностики был построен личностный профиль (Ложь=1, Аггравация =1):



### Вопросы к задаче № 8:

- 1) Какие черты личности являются ведущими для данного молодого человека, перечислите не менее 5 личностных черт, ответ обоснуйте.
- 2) Какие стили межличностного общения характерны для исследуемого? Опишите подробно, отражая в ответе яркость проявления того или иного стиля.
- 3) Характерна ли для респондента такая черта, как управляемость (адекватность реакций на внешние управляющие воздействия)? Ответ обоснуйте.
- 4) Можно ли назвать личность гармоничной? Ответ обоснуйте.
- 5) Какой тип темперамента у исследуемого? Ответ обоснуйте.

### Критерии оценки:

Максимальное количество баллов за решение всех задач в рамках одной темы – 3 балла.

**Оценка «отлично» (2,7-3 баллов)** выставляется в случае, если студент учел в полном объеме и логически проработал все указанные условия и факторы, определяющие направление решения ситуационной задачи. Решение задачи представляет собой логически выстроенный алгоритм действий. Демонстрируются глубокие знания теоретического материала и умение их применять. Студент умеет обосновано излагать свои мысли, делать необходимые выводы (3 балла). Допускаются единичные ошибки при самостоятельной коррекции студентом (2,7-2,9 баллов). Студент принимает участие при решении всех задач по теме.

**Оценка «хорошо» (2,25-2,65 баллов)** выставляется, когда студент учел в полном объеме и логически проработал все указанные условия и факторы, определяющие направление решения ситуационной задачи. Решение задачи представляет собой логически выстроенный алгоритм действий. Демонстрируются глубокие знания теоретического материала и умение их применять. Студент умеет обосновано излагать свои мысли, делать необходимые выводы. Возможны единичные ошибки, исправляемые самим студентом после замечания преподавателя (2,65-2,5 балла). Допускается, если в ответе имеются недочеты или

незначительные ошибки, исправленные студентом с помощью преподавателя (*2,25 баллов*). При этом студент принимает участие при решении всех задач по теме. А также решение задачи может быть оценено в *2,25 баллов*, если студент решил только 2 задачи из 3 или 4 задачи из 6, но согласно критериям решения для оценки «отлично».

**Оценка «удовлетворительно» (1,8-2,2 баллов)** выставляется в том случае, если указанные условия и факторы, определяющие направление решения задачи, учтены полностью или частично. У студента возникают затруднения с комплексной оценкой предложенной ситуации, ответ характеризуется неполным теоретическим обоснованием, требующим наводящих вопросов преподавателя с затруднениями в формулировке выводов (*2,2 баллов*). А также в случаях, если логическая последовательность в решении задачи представлена не явно, задача решена только при подсказке преподавателя при отсутствии выводов (*1,8 баллов*). При этом студент принимает участие при решении всех задач по теме. А также решение задачи может быть оценено в *1,8 баллов*, если студент решил только 2 задачи из 3 или 4 задачи из 6, но согласно критериям решения для оценки «хорошо».

**Оценка «неудовлетворительно» (0 баллов)** выставляется, когда решение не соответствует условиям задачи, произведена неправильная оценка предложенной ситуации, отсутствует теоретическое обоснование выполнения задания. Дополнительные и уточняющие вопросы преподавателя не способствуют пониманию условий задачи и её выполнению.

## **Перечень тем для проведения ролевых игр:**

### **Ролевая игра-1**

**Тема: «Введение в психодиагностику»  
«Психодиагностика различных учреждений»**

#### **Концепция игры**

1. На подготовительном этапе преподаватель формирует роли психологов-психодиагностов, работающих в разных сферах психологии – сфера медицины, сфера образования, профессиональная психология, психологическое консультирование, судебно-психологическая экспертиза.

2. На втором этапе студенты делятся на 5 подгрупп. Каждая подгруппа входит в роль психологов-психодиагностов, работающих в одной из 5 сфер. С их позиции они должны осветить следующие вопросы, из роли:

- Кто они и что делают?

- Какой подход при психодиагностике – номотетический или идеографический - используют чаще всего и почему? Какие психодиагностические методы применяют?

- Какая психодиагностическая ситуация чаще всего возникает – ситуация клиента или ситуация экспертизы – в их случае и почему?

- Как компоненты психодиагностики, составляющие ее структуру – семиотический, технический, деонтологический, логический – представлены в их сфере?

А также необходимо сформулировать один вопрос каждой группе для развития дискуссии.

3. На заключительном этапе проводится дискуссия, на которой проводится обсуждения правдоподобности сыгранных ролей

#### **Роли:**

- Психологи в сфере медицины;

- Психологи в сфере образования;

- Психологи в психологическом консультировании;

- Психологи в профессиональной психологии;

- Психологи в судебно-психологической экспертизе.

Зрителей в данной ролевой игре нет, ими являются «остальные психологи-психодиагносты»

Здесь очень важно вжиться в роль, говорить от первого лица, а не просто рассказывать о психодиагностической работе. Таким образом и будет оценено вживание в роли.

#### **Ожидаемые результаты**

По итогу проведения ролевой игры студенты должны осознать различия в применении психодиагностики в различных сферах деятельности психолога.

### **Критерии оценки:**

Максимальное количество баллов за ролевую игру – **1 балл**.

**Оценка «отлично» (0,9-1 балл)** выставляется студенту, если сыгранная роль в полной мере соответствует содержанию сформулированной темы и поставленной задачи. Студент говорит из роли, от первого лица. При демонстрации присутствуют элементы творчества. Определены основные понятия, изложение имеет четкую структуру, грамотно обоснованы выводы (если оно имеет место быть по условиям задания). Отсутствует привязка к тексту. Отмечается умение отвечать на все поставленные вопросы другими микрогруппами, умение участвовать в дискуссии, не выходя из роли.

**Оценка «хорошо» (0,75-0,85 баллов)** выставляется в случае, если сыгранная роль в полной мере соответствует содержанию сформулированной темы и поставленной задачи. Студент говорит из роли, от первого лица. Однако изложение имеет нечеткую структуру, отсутствуют выводы. Допускается незначительная привязка к тексту. Отмечается умение отвечать на большинство поставленных вопросов другими микрогруппами, умение участвовать в дискуссии, не выходя из роли.

**Оценка «удовлетворительно» (0,6-0,7 баллов)** выставляется, когда студент не вживается в роль, говорит не от первого лица, а просто рассказывает о данной роли со стороны (от 3-го лица). Или студент говорит из роли, однако в выступлении полностью отсутствует структура и четкость, имеется значительная привязка к тексту. Студент затрудняется отвечать на поставленные вопросы другими микрогруппами.

**Оценка «неудовлетворительно» (0 баллов)** выставляется студенту, если он отказывается принимать участие в ролевой игре, как при проигрывании ролей, так и при ответах на вопросы и участии в дискуссии.

### **Перечень заданий для творческих и индивидуальных проектов:**

#### **Тема 6. Психометрические основы психодиагностики**

##### **«Ох, уж эта психометрика!»**

Оценка творческого задания «Ох, уж эта психометрика!», выполненного в рамках самостоятельной работы студентов к практическому заданию №6.

*Примечание: Оценивается раскрытие понятия, особенности определения психометрического свойства для тестов, опросников и проективных методик, как в теоретическом представлении, так и в творческом аспекте.*

Группа разбивается на 3 подгруппы. У каждой подгруппы свой руководитель. Каждой подгруппе случайным образом достается какой-либо из психометрических показателей: стандартизация, надежность, валидизация.

Необходимо:

1. Рассказать о данном психометрическом показателе, этапах его осуществления, не более 15 минут.
2. Придумать и изобразить лозунг на плакате (лист не менее формата А3), как призыв к тому, чтобы психологи-психодиагносты следовали психометрическим требованиям и не забывали про данный психометрический показатель.
3. Придумать и показать сценку с выбранным психометрическим показателем, отражающей его суть, в которой обязательно присутствуют три роли: «тест», «опросник», «проективная методика».
4. Задача руководителя распределить обязанности таким образом, чтобы каждый член подгруппы принял активное участие в работе.
5. Обсуждение результатов работы проводится на практическом занятии.

### **Критерии оценки:**

Максимальное количество баллов за творческое задание – **3 балла**.

**Оценка «отлично» (3 балла)** выставляется студенту, если творческая работа демонстрирует точное понимание задания, приводятся конкретные факты и примеры, наблюдается логичное изложение материала, работа и форма её представления является наглядной и в полной мере, основанной на творческом подходе. Студент активно отвечает на все заданные вопросы других микрогрупп. Допускается ответ только на 1 задаваемый вопрос (2,7 баллов).

**Оценка «хорошо» (2,65 балла)** выставляется студенту, если творческая работа демонстрирует точное понимание задания, приводятся конкретные факты и примеры, наблюдается логичное изложение материала, однако в работе присутствуют лишь элементы творчества. Студент активно отвечает на все заданные вопросы других микрогрупп. Допускается ответ только на 1 задаваемый вопрос (2,25 баллов).

**Оценка «удовлетворительно» (2,2 баллов)** выставляется студенту, если творческая работа включает как материалы, имеющие непосредственное отношение к теме, так и материалы, не имеющие отношения к ней, содержание соответствует заданию, но не все аспекты раскрыты, наблюдается незначительные нарушения логичного изложения материала. Работа и форма её представления является наглядной и в полной мере либо частично, основанной на творческом подходе. Студент с затруднениями отвечает на все заданные вопросы других микрогрупп. Допускается ответ только на 1 задаваемый вопрос (1,8 баллов).

**Оценка «неудовлетворительно» (0 баллов)** выставляется студенту, если в творческую работу включены материалы, не имеющие непосредственного отношения к теме, собранная информация не анализируется и не оценивается. Наблюдается значительные нарушения логичного изложения материала. В работе нет элементов творчества. Студент с трудом отвечает на все заданные вопросы других микрогрупп, либо не отвечает вовсе.

*Примечание: творческое задание является групповым, однако каждый студент оценивается индивидуально в зависимости от его включенности в процесс.*

**Индивидуальный проект: Практическое задание №1. Написание психологической интерпретации по методике «Стратегии совладающего поведения» (ССП) Л.И. Вассермана и др.**

**Основное задание:** Написать психологическую интерпретацию по результатам методики «Стратегии совладающего поведения» (ССП) Л.И.Вассермана и др.

**1. Интерпретация должна иметь следующую структуру (состоит из 2 абзацев):**

- описание поведение респондент в ситуациях, когда он находится в трудной жизненной ситуации или сталкивается с проблемами;
- общий вывод

**2. Обязательно** к интерпретации прилагается заполненный бланк методики со всеми подсчетами и таблицей перевода в стандартные значения:

| Название шкалы                | Сырые баллы | Стандартные баллы |
|-------------------------------|-------------|-------------------|
| Конфронтация                  |             |                   |
| Дистанцирование               |             |                   |
| Самоконтроль                  |             |                   |
| Поиск социальной поддержки    |             |                   |
| Принятие ответственности      |             |                   |
| Бегство-избегание             |             |                   |
| Планирование решения действий |             |                   |
| Положительная переоценка      |             |                   |

**Респондент:** XXXXXX XXXXX XXXX

**Возраст:** XX лет

**Цель исследования:** XXXXXXXXXXXX

**Используемая методика:** Полное название методики

**Дата исследования:**

### **Психологическая интерпретация**

**1 абзац** – описывается поведение респондента в ситуациях, когда он находится в трудной жизненной ситуации или сталкивается с проблемами

**2 абзац** – вывод исходя из поставленной цели исследования.

### **Структура работы:**

ЛИСТ 1 – титульный

ЛИСТ 2 – психологическая интерпретация (0,5-0,75 страницы)

ЛИСТ 3 и последующие – бланк, результаты обработки, таблица

### **Оформление работы:**

- титульный лист по образцу;

- интерпретация оформляется шрифтом Times New Roman, 14 кегль, интервал *одинарный*, выравнивание по ширине, информация о респонденте заполняется по образцу.

### **Критерии оценки практического задания №1:**

#### **Написание психологической интерпретации по методике**

#### **«Стратегии совладающего поведения» (ССП) Л.И. Вассермана и др.**

| <b>Критерий</b>                                    | <b>Уточнение</b>  | <b>Максимальное кол-во б</b> | <b>Полученное кол-во баллов</b> |
|--|---|------------------------------|---------------------------------|
| <b>1. Содержание психологической интерпретации</b> | Правильно сформулирована цель, описана информация о респонденте и т.д.  | <b>0,2</b>                   |                                 |
|  | Интерпретация написана с корректным обращением к респонденту (респондент, исследуемый (ая), имя респондента)                | <b>0,2</b>                   |                                 |
|  | Интерпретация носит вероятный стиль написания с использованием «триады вероятности», но без ее злоупотребления              | <b>0,3</b>                   |                                 |
|  | Интерпретация написана доступным языком с опорой на интерпретатор и теоретическую основу методик, но без их злоупотребления | <b>0,8</b>                   |                                 |
|  | Сопоставлены ведущие стратегии, а не каждая описана по отдельности  | <b>0,8</b>                   |                                 |
| <b>2. Оформление и структура задания</b>           | Интерпретация разбита на 2 абзаца, в каждом из которых правильно описаны все ее составляющие                                | <b>0,5</b>                   |                                 |
|  | Структура и оформление работы выполнены согласно требованиям, указанным в задании   | <b>0,2</b>                   |                                 |
| <b>ИТОГО</b>                                       |   | <b>3</b>                     |                                 |

**\*Без бланка, подсчетов и таблицы работа не принимается**

**Оценка «отлично»** выставляется студенту, если он по критериям получает от 2,7 до 3 баллов.

**Оценка «хорошо»** выставляется студенту, если он по критериям набирает от 2,25 до 2,65 баллов.

**Оценка «удовлетворительно»** выставляется студенту, если он по критериям набирает от 1,8 до 2,2 баллов.

**Оценка «неудовлетворительно»** выставляется студенту, если он по критериям набирает менее 1,8 баллов. Более низкая оценка за работу не выставляется. Она подлежит переделке или доработке.

В журнал рейтинга выставляются балльные значения.



## Индивидуальный проект: Практическое задание №2. Написание психологической интерпретации по результатам Теста структуры интеллекта Р. Амтхауэра

**Основное задание:** Написать психологическую интерпретацию по результатам Теста структуры интеллекта Р. Амтхауэра

**1. Интерпретация должно иметь следующую структуру** (состоит из 4 абзацев):

- описание уровня общего интеллекта;
- описание однородности, направленности и ригидности/подвижности интеллекта (мышления);
- описание способностей (уровня вербального интеллекта, математических способностей, пространственных способностей, мнемических способностей);
- профориентация (рекомендации по выбору профессии)

**2. Обязательно** к интерпретации прилагаются заполненный бланк методики, дополнительный лист с сырыми данными, данным IQ по каждому субтесту и в общем и графиком.

**Респондент:** XXXXXX XXXXX XXXX

**Возраст:** XX лет

**Цель исследования:** XXXXXXXXXXXX

**Используемая методика:** Полное название методики

**Дата исследования:**

### Психологическая интерпретация

**1 абзац** – описывается уровень общего интеллекта в единицах IQ.

**2 абзац** – описываются показатели однородность (неоднородности, умеренной однородности), направленности (теоретическая или практическая) и ригидности/подвижности интеллекта (мышления) *с расшифровкой, понятным и доступным языком для респондента.*

**3 абзац** – описание способностей (уровня вербального интеллекта по субтестам 1,2,3,4; математических способностей (5-6 субтесты), пространственных способностей (7-8 субтесты), мнемических способностей (9 субтест), исходя из интерпретации шкал в методическом руководстве. *Также следует описывать в «мягком» варианте, чтобы не задеть чувства респондента.*

**4 абзац** – рекомендации по выбору профессии, исходя из профессиональных профилей (гуманитарного, математического, технического, естественнонаучного и социально-экономического). Следует написать не менее 5 рекомендованных профессий. *Должно присутствовать обоснование рекомендаций, но с опорой при описании на интерпретацию (уровни развития способностей), а не на сырые результаты (выполненные задания в субтестах, показатели IQ, сырые баллы).*

**Структура работы:**

ЛИСТ 1 – титульный

ЛИСТ 2 – психологическая интерпретация (не более 0,5 страницы)

ЛИСТ 3 и последующие – бланк, результаты обработки, график

**Оформление работы:**

- титульный лист по образцу;
- интерпретация оформляется шрифтом Times New Roman, 14 кегль, интервал *одинарный*, выравнивание по ширине, информация о респонденте заполняется по образцу.

**Критерии оценки практического задания №2:**

**Написание психологической интерпретации по результатам**

## Теста структуры интеллекта Р. Амтхауэра

| Критерий   | Уточнение  | Максимальное кол-во б | Полученное кол-во баллов |
|--|--|-----------------------|--------------------------|
| <b>1. Содержание психологической интерпретации</b> | Правильно сформулирована цель, описана информация о респонденте и т.д.   | <b>0,2</b>            |                          |
|  | Интерпретация написана с корректным обращением к респонденту (респондент, исследуемый (ая), имя респондента)   | <b>0,3</b>            |                          |
|  | Интерпретация носит вероятный стиль написания с использованием «триады вероятности», но без ее злоупотребления и в случаях описания конкретных результатов | <b>0,5</b>            |                          |
|  | Интерпретация разбита на абзацы, в каждом из которых правильно описаны все ее составляющие   | <b>2</b>              |                          |
|  | Интерпретация описана доступным языком с опорой на интерпретатор и теоретическую основу методики, но без злоупотребления                                   | <b>1,2</b>            |                          |
| <b>2. Оформление и структура задания</b>           | Структура и оформление работы выполнены согласно требованиям, указанным в задании  | <b>0,3</b>            |                          |
|  | К интерпретации прилагаются правильно составленные сырые данные, верно выполнены все подсчеты  | <b>0,5</b>            |                          |
| <b>ИТОГО</b>                                       |  | <b>5</b>              |                          |

**Оценка «отлично»** выставляется студенту, если он по критериям получает от 4,5 до 5 баллов.

**Оценка «хорошо»** выставляется студенту, если он по критериям набирает от 3,75 до 4,45 баллов.

**Оценка «удовлетворительно»** выставляется студенту, если он по критериям набирает от 3 до 3,7 баллов.

**Оценка «неудовлетворительно»** выставляется студенту, если он по критериям набирает менее 3 баллов. Более низкая оценка за работу не выставляется. Она подлежит переделке или доработке.

В журнал рейтинга выставляются балльные значения.

### Индивидуальный проект: Практическое задание №3. Написание психологического заключения по результатам методик «Опросник терминальных ценностей (ОТеЦ)» И.Г. Сенина и «Ценностные ориентации» М. Рокича

**Основное задание:** Написать психологическое заключение по методикам «Опросник терминальных ценностей (ОТеЦ)» И.Г. Сенина и «Ценностные ориентации» М. Рокича

**1. Заключение должно иметь следующую структуру** (состоит из 3 абзацев):

- описание значимых ценностей важных жизненных сфер в настоящем и их интерпретация;
- описание значимых ценностей, исходя из взгляда респондента будущее
- резюме

**2. Обязательно** к заключению прилагаются заполненные бланки 2-х методик и ключ обработки к методике «ОТеЦ», беседа.

**3. Литература для выполнения задания:**

**Респондент:** XXXXXX XXXXX XXXX

**Возраст:** XX лет

**Цель исследования:** XXXXXXXXXXXX

**Используемые методики:** Полное название методик

**Дата исследования:**

### Психологическое заключение

**1 абзац** – описываются значимые терминальные и инструментальные ценности, значимые и ведущие жизненные сферы и их расшифровка (выстраивается предположение о поведении человека с такими ценностями)

**2 абзац** – описываются значимые терминальные и инструментальные ценности и их расшифровка, исходя из взгляда респондента на будущее (как будет вести себя человек в будущем с такими ценностями)

**3 абзац** – вывод исходя из поставленной цели исследования.

#### Структура работы:

ЛИСТ 1 – титульный

ЛИСТ 2 – психологическое заключение (не более 1 страницы)

ЛИСТ 3 и последующие – бланк, результаты обработки.

#### Оформление работы:

- титульный лист по образцу;

- заключение оформляется шрифтом Times New Roman, 14 кегль, интервал *одинарный*, выравнивание по ширине, информация о респонденте заполняется по образцу.

#### Критерии оценки практического задания №3:

#### Написание психологического заключения по результатам методик «Опросник терминальных ценностей (ОТеЦ)» И.Г. Сенина и «Ценностные ориентации» М. Рокича

| Критерий   | Уточнение   | Максимальное кол-во б | Полученное кол-во баллов |
|--|---|-----------------------|--------------------------|
| <b>1. Содержание психологического заключения</b> | Правильно сформулирована цель, описана информация о респонденте и т.д.  | 0,5                   |                          |
|  | Заключение написано с корректным обращением к респонденту (респондент, исследуемый (ая), имя респондента)   | 0,5                   |                          |
|  | Заключение носит вероятный стиль написания с использованием «триады вероятности», но без ее злоупотребления и в случаях описания конкретных результатов | 0,5                   |                          |
|  | Заключение разбито на 3 абзаца, в каждом из которых правильно описаны все ее составляющие, имеется соотнесение с беседой                                | 1                     |                          |
|  | Заключение написано доступным языком с опорой на интерпретатор и теоретическую основу методик, но без их злоупотребления                                | 1                     |                          |
|  | Сопоставлены две методики, а не каждая описана по отдельности   | 1                     |                          |
| <b>2. Оформление и структура задания</b>         | Структура и оформление работы выполнены согласно требованиям, указанным в задании, представлены все бланки  | 0,5                   |                          |
| <b>ИТОГО</b>                                     |   | <b>5</b>              |                          |

**Оценка «отлично»** выставляется студенту, если он по критериям получает от 4,5 до 5 баллов.

**Оценка «хорошо»** выставляется студенту, если он по критериям набирает от 3,75 до 4,45 баллов.

**Оценка «удовлетворительно»** выставляется студенту, если он по критериям набирает от 3 до 3,7 баллов.

**Оценка «неудовлетворительно»** выставляется студенту, если он по критериям набирает менее 3 баллов. Более низкая оценка за работу не выставляется. Она подлежит переделке или доработке.

В журнал рейтинга выставляются балльные значения.

**Индивидуальный проект: Практическое задание №4. Написание психологической интерпретации по методике Индивидуально-типологический опросник Л.Н. Собчик**

**Основное задание:** Написать психологическую интерпретацию по результатам Индивидуального типологического опросника (ИТО) Л.Н. Собчик

**1. Интерпретация должно иметь следующую структуру (состоит из 5 абзацев):**

- достоверность полученных данных;
- описание эмоциональной сферы респондента;
- описание коммуникативной сферы исследуемого и особенностей его межличностного взаимодействия

- другие личностные черты респондента, выявленные в ходе исследования
- резюме

**2. Обязательно** к интерпретации прилагаются заполненный

- бланк методики,
- дополнительный лист с сырыми показателями/подсчетами,
- психограмма
- описание дополнительных результатов по методике (в виде таблицы):

| Показатель  | Описание показателя  | Интерпретация показателя |
|---|--|--------------------------|
| Шкала лжи   | количество баллов  |                          |
| Шкала аггравации  | количество баллов  |                          |
| Тип высшей нервной деятельности   | сильный/слабый   |                          |
| Свойство нервной системы  | слабая/ подвижная/ сильная/ ригидная   |                          |
| Когнитивный стиль   | абстрактно-аналитический/ наглядно-образный/ целостно-интуитивный/ числовой, формально-логический                                    |                          |
| Тип мотивации   | мотивация достижения успеха/ мотивация избегания неудач  |                          |
| Особенности межличностного взаимодействия (дополнительные шкалы с баллами в порядке убывания) | Лидерство<br>Некомформность<br>Конфликтность<br>Индивидуализм<br>Зависимость<br>Компромиссность<br>Конформность<br>Коммуникативность |                          |

**Респондент:** XXXXXX XXXXX XXXX

**Возраст:** XX лет

**Цель исследования:** XXXXXXXXXXXX

**Используемая методика:** Полное название методики

**Дата исследования:**

**Психологическая интерпретация**

**1 абзац** – описывается достоверность полученных результатов с учетом шкалы лжи и аггравации

**2 абзац** – описываются эмоциональная сфера респондента

**3 абзац** – описывается сфера межличностного взаимодействия и коммуникативные особенности исследуемого

**4 абзац** – описываются другие личностные черты

**5 абзац** – общие выводы по всей интерпретации (2-3 предложения).

**Структура работы:**

ЛИСТ 1 – титульный

ЛИСТ 2 – психологическая интерпретация (не более 0,5 страницы)

ЛИСТ 3 и последующие – бланк, результаты обработки, психограмма, таблица

**Оформление работы:**

- титульный лист по образцу;

- интерпретация оформляется шрифтом Times New Roman, 14 кегль, интервал *одинарный*, выравнивание по ширине, информация о респонденте заполняется по образцу.

**Критерии оценки практического задания №4:**

**Написание психологической интерпретации по методике**

**Индивидуально-типологический опросник Л.Н. Собчик**

| Критерий   | Уточнение  | Максимальное кол-во баллов | Полученное кол-во баллов |
|--|--|----------------------------|--------------------------|
| <b>1. Содержание психологической интерпретации</b> | Правильно сформулирована цель, описана информация о респонденте и т.д.   | <b>0,3</b>                 |                          |
|  | Интерпретация написана с корректным обращением к респонденту (респондент, исследуемый (ая), имя респондента)   | <b>0,3</b>                 |                          |
|  | Интерпретация носит вероятный стиль написания с использованием «триады вероятности», но без ее злоупотребления и в случаях описания конкретных результатов                     | <b>0,3</b>                 |                          |
|  | Интерпретация разбита на абзацы, в каждом из которых правильно описаны все ее составляющие   | <b>0,8</b>                 |                          |
|  | Интерпретация описана доступным языком с опорой на интерпретатор и теоретическую основу методики, но без злоупотребления и «простой нарезки», учтены дополнительные показатели | <b>1</b>                   |                          |
|  | Таблица с дополнительными данными составлена верно   | <b>1</b>                   |                          |
| <b>2. Оформление и структура задания</b>           | Структура и оформление работы выполнены согласно требованиям, указанным в задании  | <b>0,3</b>                 |                          |
| <b>ИТОГО</b>                                       |  | <b>4</b>                   |                          |

**Без бланка, подсчетов, психограммы и таблицы работа не принимается**

**Оценка «отлично»** выставляется студенту, если он по критериям получает от 3,6 до 4 баллов.

**Оценка «хорошо»** выставляется студенту, если он по критериям набирает от 3 до 3,55 баллов.

**Оценка «удовлетворительно»** выставляется студенту, если он по критериям набирает от 2,5 до 2,95 баллов.

**Оценка «неудовлетворительно»** выставляется студенту, если он по критериям набирает менее 2,5 баллов. Более низкая оценка за работу не выставляется. Она подлежит переделке или доработке.

В журнал рейтинга выставляются балльные значения.

**Индивидуально-типологический опросник (ИТО)**

**Инструкция:** Прочитав каждое утверждение, отметьте в бланке рядом с номером вопроса «+», если согласны с утверждением, или «-», если не согласны.

1. Я постараюсь отнестись к исследованию ответственно и быть максимально искренним.
2. У меня очень сложный и трудный для окружающих характер.
3. Я лучше справляюсь с работой в тиши и одиночестве, чем в присутствии многих людей или в шумном месте.
4. Решая серьезные проблемы, я, как правило, обхожусь без посторонней помощи.
5. Я очень редко заговариваю первым с незнакомыми людьми.
6. Для меня важно, что подумают другие о моих высказываниях и поступках.
7. Если будет нужно, я разрушу все преграды на пути к достижению цели.
8. Я часто тревожусь по пустякам.
9. В моих неудачах виноваты определенные люди.
10. Для меня важно иметь общее мнение с теми людьми, с которыми я обычно общаюсь.
11. Меня мало касается все, что случается с другими людьми.
12. Мне интересны яркие, артистичные личности.
13. Мне нет дела до чужих страданий: хватает своих.
14. В шумной компании я чаще всего – в роли только наблюдателя.
15. Для меня невыносимо наблюдать страдания других людей.
16. Я – человек абсолютно правдивый и искренний.
17. Все мои беды связаны с собственным неумением ладить с людьми.
18. Меня часто тянет к шумным компаниям.
19. Принимая важное решение, я всегда действую самостоятельно.
20. Мне всегда приятно заводить новых знакомых.
21. Берясь за какое-либо дело, я не стану долго раздумывать прежде чем начать действовать.
22. Меня раздражают люди, пытающиеся изменить мое мнение, когда я уверен в своей правоте.
23. Я часто волнуюсь за близких мне людей даже без серьезного повода.
24. Я не могу терпеть, когда кто-нибудь меняет заведенным мною порядок.
25. Я умею привлекать к себе внимание окружающих меня людей.
26. В жизни я твердо придерживаюсь определенных принципов.
27. Люблю посещать компании, где можно танцевать или петь.
28. Я чрезвычайно чувствителен к изменениям в настроении окружающих меня людей.
29. Я могу, не смущаясь, дурачиться в веселой компании.
30. Я спокойно отношусь к тому, что кто-то рядом переживает по поводу своих неприятностей.
31. Я никогда не поступаю как эгоист.
32. Часто бывает так, что из-за меня у окружающих портится настроение.
33. Интересные идеи приходят мне в голову чаще, когда я один, а не в присутствии многих людей.
34. Я могу взять на себя ответственность за целую группу людей для пользы дела.
35. Мне трудно преодолеть застенчивость, когда нужно говорить перед группой людей.
36. Мнение старших по возрасту и положению большого значения для меня не имеет.
37. Мне не трудно заставить других людей действовать так, как я считаю нужным.
38. Я так сильно переживаю неудачи, что у меня ухудшается самочувствие.
39. Я всегда бываю упрям в тех случаях, когда уверен в своей правоте.
40. Если в компании я не нахожусь в центре внимания, мне становится скучно и неинтересно.
41. Никто не может навязать мне свое мнение.
42. Мне нравится путешествовать с разными, каждый раз новыми попутчиками.
43. Я могу изменить свое мнение под давлением окружающих.

44. В поезде я с удовольствием провожу время в беседе с попутчиками.
45. Я никогда не вру.
46. Я никогда не откладываю на завтра то, что следовало бы сделать сегодня.
47. Я вечно ни чем не доволен.
48. Я люблю одиночество, позволяющее мне сосредоточиться на своих мыслях.
49. Я умею заинтересовать людей и повести их за собой.
50. Мне нравится командовать другими.
51. Я умею дать отпор тем, кто вмешивается в мои дела.
52. Мне бывает неловко за высказывания и поступки моих близких.
53. Мне нередко приходилось в драке защищать свои права.
54. Я испытываю чувство вины (или даже стыда), если меня преследуют неудачи.
55. Мое настроение находится в сильной зависимости от настроения тех, кто меня окружает.
56. Я добиваюсь своего упорством и настойчивостью.
57. Мне часто бывает скучно, когда вокруг все веселятся.
58. Мое грустное настроение легко исправляется, если я смотрю в кино или по телевизору комедийное представление.
59. Ради сохранения добрых отношений я могу отказаться от своих намерений.
60. Я всегда придерживаюсь общепринятых правил поведения.
61. Меня любят все мои друзья.
62. У меня трагичная судьба.
63. У меня много близких людей.
64. Я самый несчастный человек на свете.
65. Мне проще надеяться на других, чем брать на себя ответственность, даже если речь идет о моих проблемах.
66. Я стараюсь быть таким как «все», не выделяться среди других.
67. Я – человек спокойный, уравновешенный.
68. Я могу долго не реагировать на чьи – то шутки, но потом «взорваться» гневной реакцией.
69. Я очень чувствителен к изменениям погоды.
70. Я не люблю присутствовать на шумных застольях.
71. Я могу проявить безалаберность в делах, а потом понемногу приводить их в порядок.
72. Я люблю ходить в гости.
73. Мне все равно, что обо мне думают окружающие.
74. Я волнуюсь только по поводу очень больших неприятностей.
75. Я никогда не испытываю желаний выругаться.
76. Я никого никогда не обманывал
77. Мне никто не нужен и я никому не нужен.
78. Я – человек застенчивый.
79. Мне ужасно не везет в жизни.
80. Я часто стараюсь следовать советам более авторитетной личности.
81. Я бы очень переживал, если бы кто – то задел или обидел.
82. Меня ничем не испугать.
83. Я часто пользуюсь чужими советами при решении своих проблем.
84. В своих неудачах я в первую очередь виню самого себя.
85. Я совершенно не обращаю внимания на свой стиль одежды.
86. Я не стараюсь планировать свое ближайшее будущее и работу.
87. Когда меня зовут в гости, я чаще всего думаю: «Лучше бы мне остаться дома ».
88. Я ничего не знаю о личных проблемах окружающих меня людей.
89. Малейшая неудача резко снижает мое настроение.
90. Я никогда не сержусь.
91. Я отвечал на все вопросы очень правдиво.

**Регистрационный бланк к тесту ИТО**

**ФИО** \_\_\_\_\_

**Возраст** \_\_\_\_\_

**Дата исследования** \_\_\_\_\_

|    |    |    |    |    |    |    |    |    |    |
|----|----|----|----|----|----|----|----|----|----|
| 1  | 2  | 3  | 4  | 5  | 6  | 7  | 8  | 9  | 10 |
| 11 | 12 | 13 | 14 | 15 | 16 | 17 | 18 | 19 | 20 |
| 21 | 22 | 23 | 24 | 25 | 26 | 27 | 28 | 29 | 30 |
| 31 | 32 | 33 | 34 | 35 | 36 | 37 | 38 | 39 | 40 |
| 41 | 42 | 43 | 44 | 45 | 46 | 47 | 48 | 49 | 50 |
| 51 | 52 | 53 | 54 | 55 | 56 | 57 | 58 | 59 | 60 |
| 61 | 62 | 63 | 64 | 65 | 66 | 67 | 68 | 69 | 70 |
| 71 | 72 | 73 | 74 | 75 | 76 | 77 | 78 | 79 | 80 |
| 81 | 82 | 83 | 84 | 85 | 86 | 87 | 88 | 89 | 90 |
| 91 |    |    |    |    |    |    |    |    |    |





**Ключ к тесту ИТО**

Л – Ложь

Аг – Аггравация

I – Экстраверсия

II - Спонтанность

III - Агрессивность

IV - Ригидность

V - Интроверсия

VI - Сензитивность

VII - Тревожность

VIII - Лабильность

|            |             |             |            |             |            |            |             |            |             |
|------------|-------------|-------------|------------|-------------|------------|------------|-------------|------------|-------------|
| 1 +        | 2 (Аг) +    | 3 (V) +     | 4 (II) +   | 5 (V) +     | 6 (II) —   | 7 (III) +  | 8 (VII) +   | 9 (IV) +   | 10 (VIII) + |
| 11 (VI) –  | 12 (I) +    | 13 (VI) –   | 14 (I) –   | 15 (VI) +   | 16 (JI) +  | 17 (JI)+   | 18 (V)–     | 19 (II) +  | 20 (V) –    |
| 21 (II) +  | 22 (III) +  | 23 (VII) +  | 24 (IV) +  | 25 (VIII) + | 26 (IV) +  | 27 (I) +   | 28 (VI) +   | 29 (I) +   | 30 (VI) –   |
| 31 (JI) +  | 32 (A)+     | 33 (V) +    | 34 (II)+   | 35 (V) +    | 36 (III) + | 37 (III) + | 38 (VII) +  | 39 (IV)+   | 40 (VIII)+  |
| 41 (IV) +  | 42 (I) +    | 43 (VI) +   | 44 (I) +   | 45 (JI)+    | 46 (JI) +  | 47 (A) +   | 48 (V) +    | 49 (VI)+   | 50 (VI) +   |
| 51 (III)+  | 52 (VIII) + | 53 (III) +  | 54 (VII)+  | 55 (VIII)+  | 56 (IV) +  | 57 (I) –   | 58 (VIII) + | 59 (VI) +  | 60 (JI)+    |
| 61 (JI) +  | 62 (A) +    | 63 (V)–     | 64 (A) +   | 65 (II) –   | 66 (III) – | 67 (VII) – | 68 (III) +  | 69 (VII) + | 70 (VIII) – |
| 71 (IV) –  | 72 (I) +    | 73 (VIII) – | 74 (VI) –  | 75 (JI) +   | 76 (JI) +  | 77 (A) +   | 78 (V) +    | 79 (Аг)+   | 80 (II) –   |
| 81 (III) – | 82 (VII) –  | 83 (IV) –   | 84 (VII) + | 85 (VIII) – | 86 (IV) –  | 87 (I) –   | 88 (VIII) – | 89 (VI) +  | 90 (JI) +   |
| 91 –       |             |             |            |             |            |            |             |            |             |

Рис. 3. Ключ-шаблон к методике ИТО для взрослых

**Индивидуальный проект: Практическое задание №5. Написание психологической интерпретации по методике СМИЛ Л.Н. Собчик**

**Основное задание:** Написать психологическую интерпретацию по результатам Стандартизированного многофакторного метода исследования личности (СМИЛ) Л.Н. Собчик

**1. Интерпретация должно иметь следующую структуру (состоит из 5 абзацев):**

- достоверность полученных данных;
- фон настроения на момент исследования; описание эмоциональной и коммуникативной сферы респондента;
- ведущие потребности и мотивационная направленность личности, самооценка, черты характера;
- наличие личностных и других проблем и склонностей; защитные механизмы и тип реагирования в связи с этим и на стрессовую ситуацию

- резюме

**2. Обязательно к интерпретации прилагаются:**

- **заполненный бланк методики,**
- **дополнительный лист с сырыми показателями и график в Т-баллах,**
- **информация о рельефе и уровне профиля, типе реагирования (в виде таблицы)**

*Пример:*

| Показатель       | Описание показателя   | Интерпретация показателя  |
|------------------|---|---|
| Рельеф профиля   | <i>Пикообразный</i><br>(пик на 9 шкале – 68 Т-баллов, несмотря на отсутствие акцентуации, низкие показатели по 2 шкале усиливают проявляющиеся характеристики)  | Преобладают следующие личностные характеристики: жизнерадостность, активность, энергичность, оптимистичность, общительность |
| Уровень профиля  | Нормальный  | Нормальный уровень адаптации, отсутствие стресса, хорошая стрессоустойчивость   |
| Тип реагирования | <i>Смешанный</i><br>(с преобладанием стенически гипостенических тенденций);<br>2-я шкала – 39 Т-балла;<br>7-я шкала – 54 Т-балла<br>0-я шкала – 56 Т-баллов;<br>4-я шкала – 54 Т-балла;<br>6-я шкала – 51 Т-балла<br>9-я шкала – 68 Т-баллов; | Тенденция к самореализации и противодействию социальному влиянию  |

**Код Уэлша:**

**- информация по дополнительным шкалам:**

(вам нужно выбрать 5 любых шкал, посчитать Т-баллы и сделать вывод о наличии и выраженности того или иного свойства личности)

| Шкала | Расчет и Т-баллы | Краткая интерпретация |
|-------|------------------|-----------------------|
| 1     |                  |                       |
| 2     |                  |                       |
| 3     |                  |                       |
| 4     |                  |                       |
| 5     |                  |                       |

**- анализ профиля в свободной форме (то, на основании чего строилась интерпретация, с учетом воздействия одних шкал на другие)**

**Респондент:** XXXXXX XXXXX XXXX

**Возраст:** XX лет

**Цель исследования:** XXXXXXXXXXXX

**Используемая методика:** Полное название методики

**Дата исследования:**

**Психологическая интерпретация**

**1 абзац** – описывается достоверность полученных результатов с учетом шкал «?», лжи, достоверности и коррекции.

- 2 абзац –  
 3 абзац –  
 4 абзац –  
 5 абзац – общие выводы по всей интерпретации (3-5 предложений).

**Структура работы:**

ЛИСТ 1 – титульный  
 ЛИСТ 2 – психологическая интерпретация (не более 1 страницы)  
 ЛИСТ 3 и последующие – анализ профиля, бланк, результаты обработки, график (профильный лист)

**Оформление работы:**

- титульный лист по образцу;
- интерпретация оформляется шрифтом Times New Roman, 14 кегль, интервал *одинарный*, выравнивание по ширине, информация о респонденте заполняется по образцу.

**Критерии оценки практического задания №5:**

**Написание психологической интерпретации по методике**

**СМИЛ Л.Н. Собчик**

| Критерий   | Уточнение   | Максимальное кол-во баллов | Полученное кол-во баллов |
|--|---|----------------------------|--------------------------|
| <b>1. Содержание психологической интерпретации</b> | Правильно сформулирована цель, описана информация о респонденте и т.д.  | 0,2                        |                          |
|  | Интерпретация написана с корректным обращением к респонденту (респондент, исследуемый (ая), имя респондента)  | 0,3                        |                          |
|  | Интерпретация носит вероятный стиль написания с использованием «триады вероятности», но без ее злоупотребления и в случаях описания конкретных результатов                                | 0,3                        |                          |
|  | Интерпретация разбита на абзацы, в каждом из которых правильно описаны все ее составляющие  | 0,7                        |                          |
|  | Интерпретация описана доступным языком с опорой на интерпретатор и теоретическую основу методики, но без злоупотребления и «простой нарезки», имеется сопоставление с результатами беседы | 2,5                        |                          |
|  | Правильно выполнен анализ профиля по всем пунктам (рельеф, уровень, тип реагирования, анализ профиля)   | 2                          |                          |
|  | Правильно указан код Уэлша  | 0,2                        |                          |
|  | Правильно определены и описаны дополнительные шкалы, которые используются при написании интерпретации   | 0,5                        |                          |
| <b>2. Оформление и структура задания</b>           | Структура и оформление работы выполнены согласно требованиям, указанным в задании   | 0,3                        |                          |
| <b>ИТОГО</b>                                       |   | <b>7</b>                   |                          |

**Примечание: без бланка и профиля работа не рассматривается**

*Оценка «отлично»* выставляется студенту, если он по критериям получает от 6,3 до 7 баллов.

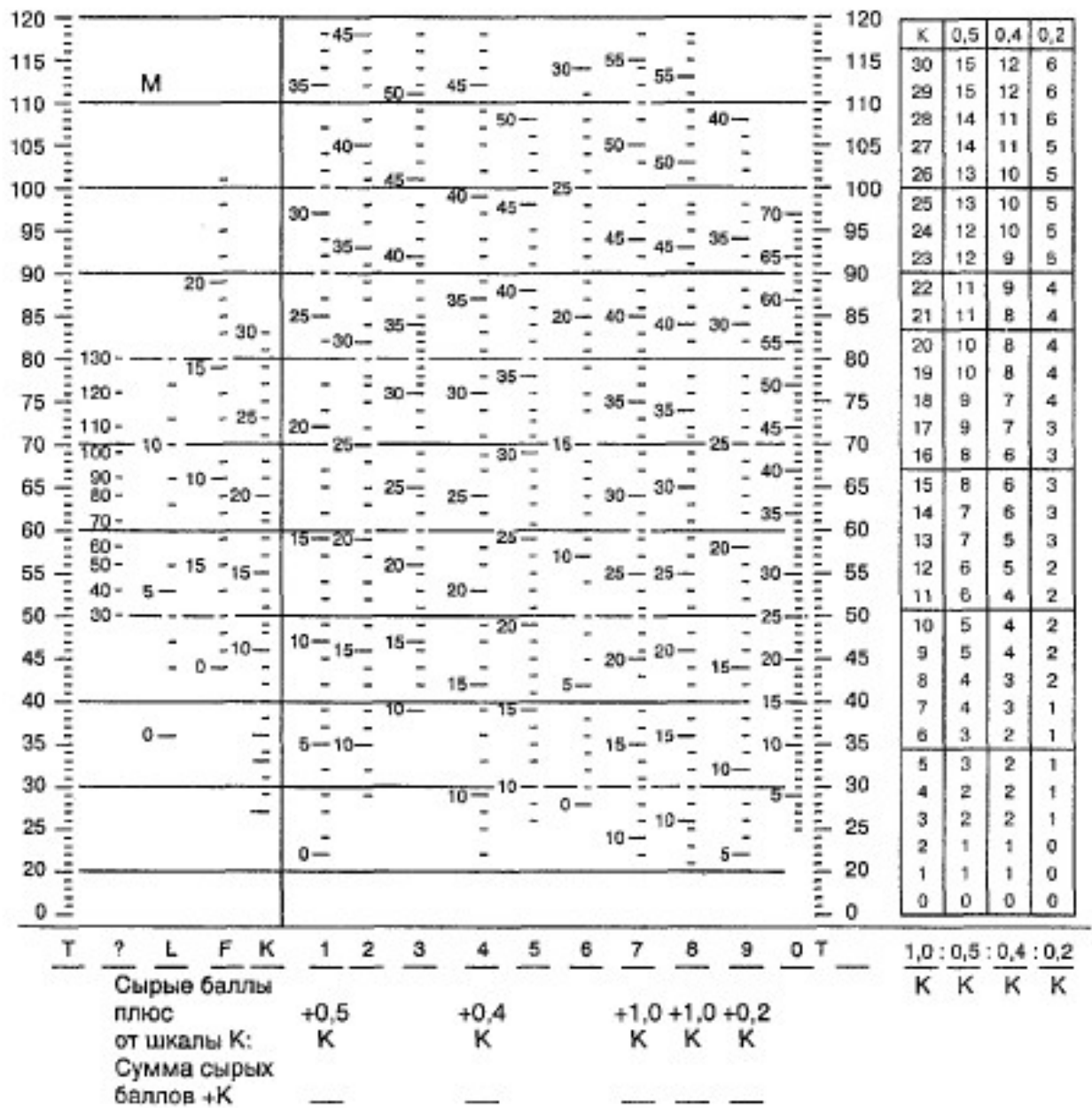
*Оценка «хорошо»* выставляется студенту, если он по критериям набирает от 5,25 до 6,25 баллов.

*Оценка «удовлетворительно»* выставляется студенту, если он по критериям набирает от 4 до 5,2 баллов.

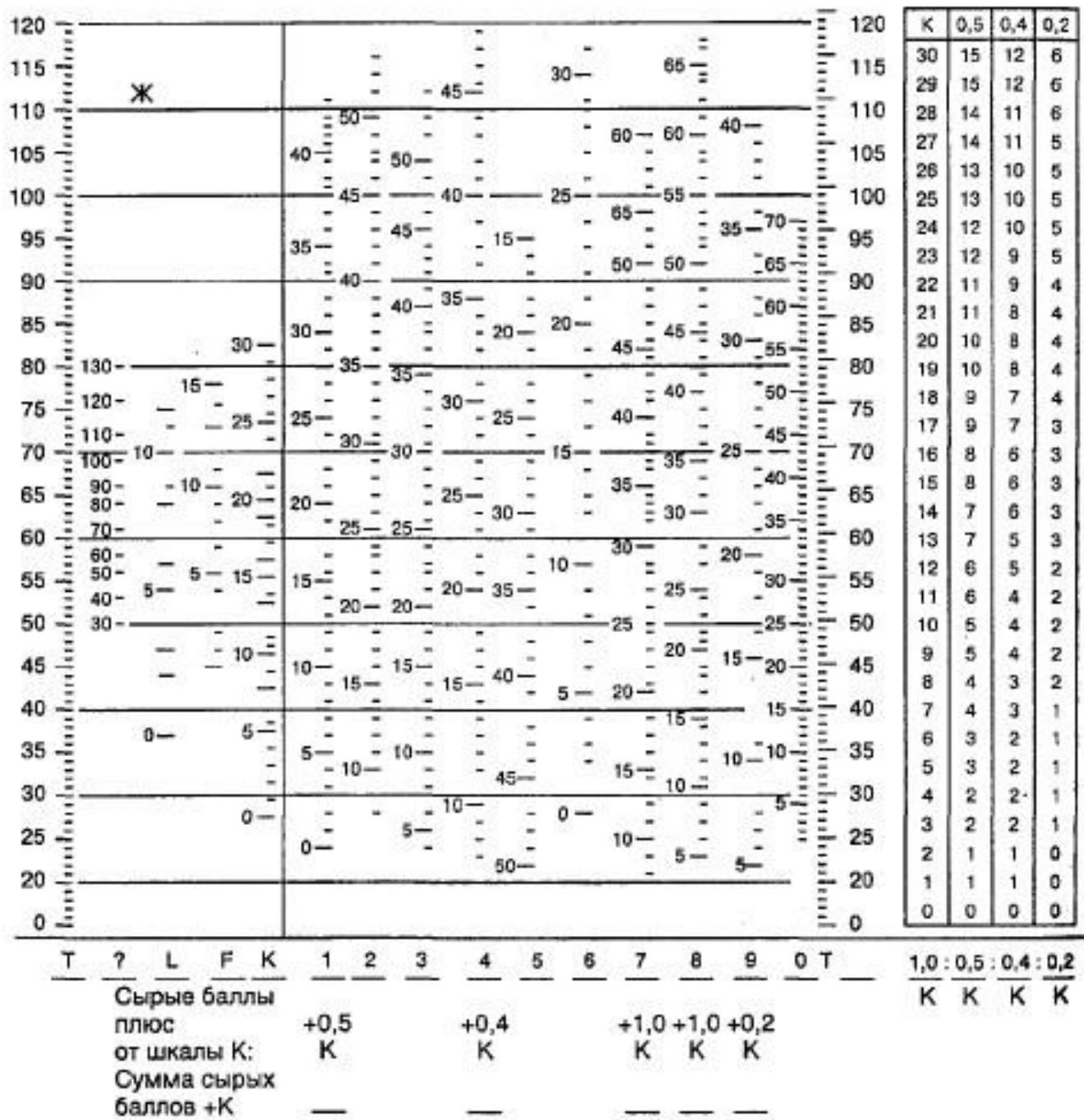
*Оценка «неудовлетворительно»* выставляется студенту, если он по критериям набирает менее 4 баллов. Более низкая оценка за работу не выставляется. Она подлежит переделке или доработке.

В журнал рейтинга выставляются балльные значения.

## Приложение 1 Профильные листы



**ПРОФИЛЬНЫЙ ЛИСТ (МУЖСКОЙ ВАРИАНТ)**



ПРОФИЛЬНЫЙ ЛИСТ (ЖЕНСКИЙ ВАРИАНТ)

**Индивидуальный проект: Практическое задание №6. Написание психологической интерпретации по методике «Рисунок человек» К. Маховер**

**Основное задание:** Написать психологическую интерпретацию по результатам проективной методики К. Маховер «Рисунок человека»

1. Интерпретация должно иметь следующую структуру (состоять из пяти абзацев):

- **абзац 1:** описание ситуации исследования;
- **абзац 2:** описание эмоциональной сферы респондента;
- **абзац 3:** описание в целом коммуникативных способностей и сферы межличностного взаимодействия, отношений с родителями, близкими родственниками и т.д.;
- **абзац 4:** описание других личностных характеристик респондента;
- **абзац 5:** резюме (общие выводы), включающее основные личностные особенности респондента (2-3 предложения).

2. **Обязательно** к интерпретации прилагается рисунок и бланк регистрации данных в виде таблицы

**Респондент:** XXXXXX XXXXX XXXX

**Возраст:** XX лет

**Цель исследования:** XXXXXXXXXXXX

**Используемая методика:** Полное название методики

**Дата исследования:**

**Психологическая интерпретация**

В процессе поведения исследования респондент .....

В эмоциональной сфере преобладает .....

Согласно результат исследования у К\* наиболее теплые отношения наблюдаются ..... при взаимодействии с окружающими.....

Для исследуемого характерна ответственность .....

Таким образом, .....

**Структура работы:**

ЛИСТ 1 – титульный

ЛИСТ 2 – психологическая интерпретация (не более 1 страницы)

ЛИСТ 3 и последующие – бланк регистрации данных в виде таблицы, рисунок

**Оформление работы:**

- титульный лист по образцу;
- интерпретация оформляется шрифтом Times New Roman, 14 кегль, интервал *одинарный*, выравнивание по ширине, информация о респонденте заполняется по образцу.

**Критерии оценки практического задания №6:**

**Написание психологической интерпретации по методике «Рисунок человек» К. Маховер**

| Критерий                                    | Уточнение  | Максимальное кол-во баллов | Полученное кол-во баллов |
|---|--|----------------------------|--------------------------|
| 1. Содержание психологической интерпретации | Правильно сформулирована цель, описана информация о респонденте и т.д.                                       | 0,2                        |                          |
|   | Интерпретация написана с корректным обращением к респонденту (респондент, исследуемый (ая), имя респондента) | 0,2                        |                          |
|   | Интерпретация носит вероятный стиль написания с  | 0,3                        |                          |

|  |  |          |  |
|--|--|----------|--|
|  | использованием «триады вероятности», но без ее злоупотребления и в случаях описания конкретных результатов                                   |          |  |
|  | Интерпретация разбита на абзацы, в каждом из которых правильно описаны все ее составляющие   | 1,5      |  |
|  | Интерпретация описана доступным языком с опорой на интерпретатор и теоретическую основу методики, но без злоупотребления и «простой нарезки» | 1        |  |
| <b>2. Оформление и структура задания</b> | Структура и оформление работы выполнены согласно требованиям, указанным в задании  | 0,3      |  |
|  | К интерпретации прилагает правильно заполненный табличный бланк регистрации данных   | 1,5      |  |
| <b>ИТОГО</b>                             |  | <b>5</b> |  |

**Оценка «отлично»** выставляется студенту, если он по критериям получает от 4,5 до 5 баллов.

**Оценка «хорошо»** выставляется студенту, если он по критериям набирает от 3,75 до 4,45 баллов.

**Оценка «удовлетворительно»** выставляется студенту, если он по критериям набирает от 3 до 3,7 баллов.

**Оценка «неудовлетворительно»** выставляется студенту, если он по критериям набирает менее 3 баллов. Более низкая оценка за работу не выставляется. Она подлежит переделке или доработке.

В журнал рейтинга выставляются балльные значения.

## Приложение 1 Бланк регистрации данных

| <b>Бланк регистрации данных</b>  |  |
|--|--|
| <b>I. Личные данные исследуемого</b>   |  |
| Фамилия Имя Отчество   |  |
| Возраст  |  |
| Образование  |  |
| Профессия, должность   |  |
| Семейное положение   |  |
| <b>II. Этап выполнения рисунка</b>   |  |
| Отношение исследуемого к заданию (с интересом, неохотно и т. д.):                |  |
| Последовательность рисования элементов и деталей рисунка:                        |  |
| Особенности выполнения рисунка   |  |
| Спонтанные вербальные и эмоциональные реакции исследуемого в процессе рисования  |  |
| <b>III. Этап пострисуночного опроса</b>  |  |
| <b>Рассказ о человеке (дословная фиксация всей вербальной продукции клиента)</b> |  |
| 1. Кто этот человек?   |  |
| 2. Где он живет?   |  |
| 3. Есть ли у него друзья? Общается ли он с другими людьми?                       |  |
| 4. Чем он занимается?  |  |
| 5. Какой он?   |  |
| 6. На кого он смотрит?   |  |
| 7. Кто смотрит на него?  |  |
| 8. Сколько ему лет?  |  |
| 9. Что вокруг него?  |  |

|  |                       |
|--|-----------------------|
| 10. О чем он думает?   |                       |
| 11. Что он чувствует?  |                       |
| 12. Каков его нрав или характер?   |                       |
| 13. Каков уровень его интеллекта?  |                       |
| 14. Что вам в нем особенно нравится и почему?  |                       |
| 15. Что вам в нем не нравится или, возможно, хотелось бы изменить и почему?                                  |                       |
| 16. Как бы отнесся к этому человеку каждый из членов вашей семьи?  |                       |
| 17. У него есть плохие привычки?   |                       |
| 18. У него есть какие-нибудь желания?  |                       |
| 19. Этот человек здоров?   |                       |
| 20. Лучшая часть тела  |                       |
| 21. Худшая часть тела  |                       |
| 22. Чего он боится?  |                       |
| 23. Что его раздражает?  |                       |
| 24. Хотели бы вы изменить что-нибудь в этом рисунке, если да, то почему?                                     |                       |
| Изменения рисунка в процессе пострисуночного опроса  |                       |
| Эмоциональные реакции исследуемого   |                       |
| <b>IV. Этап интерпретации</b>  |                       |
| <b>Элемент рисунка/рассказа</b>  | <b>Характеристика</b> |
| 1. Голова, части лица и шея  |                       |
| 2. Верхние и нижние конечности   |                       |
| 3. Различные части тела  |                       |
| 4. Одежда  |                       |
| 5. Структура рисунка и его описание (размер, расположение, тема, действие, движение, поза, тип линии и т.д.) |                       |
| 6. Индикаторы конфликта (стирания, штриховка)  |                       |

### Практическое задание №7

#### Написание психологического портрета личности

**Индивидуальный проект: Основное задание:** Написать психологический портрет личности заключение по результатам 4 методик: ИТО Л.Н. Собчик, ОТеЦ И.Г. Сенина, Тест структуры интеллекта Р. Амтхауэра, Методика «Стратегии совладающего поведения» Л.И. Вассермана и др., и биографической беседы, описывая разные сферы личности.

*Перед написанием психологического портрета, вам необходимо провести биографическую беседу с вашим респондентом, задать ему вопросы, которые позволили бы сопоставить биографические данные с результатами методик. А также быть полезными при описании 7 абзацев.*

*Вопросы беседы прилагаются вместе с ответами респондента!*

#### **БЕЗ БЕСЕДЫ РАБОТА НЕ ПРИНИМАЕТСЯ!!!**

1. Портрет должен иметь следующую структуру (состоит из трех абзацев):
  - **абзац 1:** описание достоверности результатов исследования;
  - **абзац 2:** описание интеллектуальных сферы и способностей личности + сопоставление с биографическими данными;



- **абзац 3:** описание коммуникативных способностей и сферы межличностного взаимодействия + сопоставление с биографическими данными;
- **абзац 4:** описание эмоциональной сферы респондента, а также ее поведения в стрессовых ситуациях + сопоставление с биографическими данными;
- **абзац 5:** описание мотивационно-ценностной направленности личности + сопоставление с биографическими данными;
- **абзац 6:** описание других личностных характеристик респондента + сопоставление с биографическими данными;
- **абзац 7:** резюме (общие выводы), включающее основные личностные особенности респондента, выявленные с помощью 5 методик (4-5 предложений).

2. Обязательно к заключению прилагается все бланки и подсчеты к методикам.

**Респондент:** XXXXXX XXXXX XXXX

**Возраст:** XX лет

**Цель исследования:** XXXXXXXXXXXX

**Используемые методики:** Полное название методик

**Дата исследования:**

### Психологический портрет личности

Согласно результатам психодиагностического исследования респондент пытался уйти от излишней откровенности .....

Интеллектуальная сфера респондента .....

В сфере межличностного взаимодействия исследуемого отличает .....

В эмоциональной сфере К\* следует отметить .....  
 В стрессовых ситуациях исследуемый стре.....

Можно предположить, что основными ценностями для респондента .....

Вероятно, для респондента характерна прямолинейность, ответственность.....

Таким образом, .....

### Структура работы:

ЛИСТ 1 – титульный

ЛИСТ 2 – психологический портрет (не менее 1 и не более 2 страниц)

ЛИСТ 3 и последующие – вопросы и ответы беседы, бланки, результаты обработки и т.д.

### Оформление работы:

- титульный лист по образцу;

- портрет оформляется шрифтом Times New Roman, 14 кегль, интервал *одинарный*, выравнивание по ширине.

### Критерии оценки практического задания №7:

| Критерий                                       | Уточнение  | Максимальное кол-во баллов | Полученное кол-во баллов |
|--|--|----------------------------|--------------------------|
| <b>1. Содержание психологического портрета</b> | Правильно сформулирована цель, описана информация о респонденте и т.д.   | 0,5                        |                          |
|  | Портрет написан с корректным обращением к респонденту (респондент, исследуемый (ая), имя респондента)  | 0,5                        |                          |
|  | Портрет носит вероятный стиль написания с использованием «триады вероятности», но без ее злоупотребления и в случаях описания конкретных результатов (например, биографических данных); отсутствует стиль написания по типу диагноза | 0,5                        |                          |
|  | Портрет разбит на 8 абзацев, в каждом из которых правильно описаны все ее составляющие по разным методикам, отмечается сопоставление с биографическими данными на протяжении всего текста  | 3,5                        |                          |
|  | Портрет написан доступным языком с опорой на интерпретатор и теоретическую основу методик, но без их злоупотребления (то есть портрет не представляет нарезки из интерпретаторов разных методик)                                     | 1,5                        |                          |
|  | Сопоставлены все 5 методик, а не каждая описана по отдельности   | 2                          |                          |
| <b>2. Оформление и структура задания</b>       | Структура и оформление работы выполнены согласно требованиям, указанным в задании  | 0,5                        |                          |
| <b>ИТОГО</b>                                   |  | <b>9</b>                   |                          |

**Примечание: Без всех бланков, работа не принимается!**

*Оценка «отлично»* выставляется студенту, если он по критериям получает от 8 до 9 баллов.

*Оценка «хорошо»* выставляется студенту, если он по критериям набирает от 6,75 до 7,95 баллов.

*Оценка «удовлетворительно»* выставляется студенту, если он по критериям набирает от 5,5 до 6,7 баллов.

*Оценка «неудовлетворительно»* выставляется студенту, если он по критериям набирает менее 5,5 баллов. Более низкая оценка за работу не выставляется. Она подлежит переделке или доработке.

В журнал рейтинга выставляются балльные значения.

#### Материалы для контрольных работ:

#### Контрольная работа-1

**За вопрос максимально начисляется - 3 балла**

**За кейс-задачу – 4 балла**

#### ВАРИАНТ 1

*Вопрос 1.* Номотетический и иде(и)ографический подходы в различных областях психодиагностики (сфера образования, сфера здравоохранения, психологическое консультирование, сфера трудовой деятельности, судебно-психологическая экспертиза). Приведите конкретные примеры в виде обоснования.

*Вопрос 2.* Прочитайте отчет о результатах психодиагностического исследования и дополнительную информацию к задаче и ответьте на вопросы.

---

**Методика:** шкала Спилбергера-Ханина (STAI), тест Тейлора-Немчинова

**Цель:** определить уровень тревожности исследуемого

**Ф. И.:** Рудоманова Диана

**Возраст:** 24 года

**Дата исследования:** 19 февраля 2009 года

**XXXXXXXXXXXXXXXXXXXXXXXXXXXX**

Исходя из результатов шкалы тревожности Спилбергера-Ханина, у испытуемого низкий уровень ситуативной тревожности. Что свидетельствует о том, что в данный момент времени и в данной ситуации исследуемая личность не испытывает беспокойства по какому-либо поводу, ситуация не вызывает у него озабоченности.

Высокий уровень личностной тревожности говорит о том, что испытуемый в повседневной жизни является тревожным человеком, и многие ситуации вызывают у него беспокойство, воспринимаются им как угрожающие, опасные для самооценки личности.

По данным теста Тейлора-Немчинова исследуемый является личностью со средним уровнем общей тревожности с тенденцией к высокому.

Таким образом, по результатам двух тестов, испытуемый является тревожным человеком, многие жизненные ситуации воспринимаются им как угрожающие его личности, его самооценке, свободе. Но тревожность его не является слишком выраженной, а лишь слегка превышает естественный полезный уровень. Но в настоящее время ему ничего не угрожает, и его ничто не беспокоит.

*Дополнительная информация:*

- Методика Ч.Д. Спилбергера и Ю.Л. Ханина направлена на диагностику уровня тревожности в данный момент (тревожности как психического состояния) и личностной тревожности (как устойчивой характеристики человека, как психического свойства).

- Методика Дж. Тейлора в адаптации Т.А. Немчинова предназначена для измерения проявлений тревожности.

---

Вопросы:

1) Какой вид отчетности психодиагностического процесса представлен в данной задаче?

2) Правильно ли сформулирована цель психодиагностического исследования, если известно, что она описательного характера?

3) Как вы считаете, правильно ли сформированы смысловые блоки? Ответ обоснуйте. Предложите свои варианты.

4) Корректно ли психолог обращается к личности респондента? Ответ обоснуйте. Предложите свои варианты.

5) Имеется ли здесь диагностомания?

6) Какие ещё ошибки допустил психодиагност?

## **ВАРИАНТ 2**

*Вопрос 1.* Использование строго формализованных и малоформализованных диагностических методик (Акимова М.К.) в психодиагностике. Эффективность этих групп методов в различных областях психодиагностики (сфера образования, сфера здравоохранения, психологическое консультирование, сфера трудовой деятельности, судебно-психологическая экспертиза). Приведите конкретные примеры в виде обоснования.

*Вопрос 2.* Прочитайте отчет о результатах психодиагностического исследования и ответьте на вопросы.

---

**ФИО:** Кривин Евгений Дмитриевич

**Возраст:** 23

**Кандидат на должность:** Менеджер по продажам

**Используемые методики:** Стандартизированный многофакторный метод исследования личности; Метод цветовых выборов, Методика диагностики межличностных отношений

**Дата обследования:** 4 апреля 2013 г.

**XXXXXXXXXXXXXXXXXX**

Согласно полученным результатам, можно предположить, что Евгений в ходе исследования умышленно пытался приукрасить себя, показать в лучшем свете, отрицая наличие в своём поведении слабостей, присущих любому человеку, например, способности хоть иногда лениться, сердиться, пренебрегать исполнительностью, правдивостью даже в самых минимальных размерах и в самой простительной ситуации. Вероятно, кандидат откровенно рассказать о себе не захотел, Евгений демонстрировал лишь свою социальность и стремление произвести приятное впечатление (готовность помогать и сочувствовать людям, мягкосердечность, сверхобязательность, способность к сотрудничеству с другими).

Однако в ходе исследования также удалось выявить высокую тревожность, беспокойство, усталость, перенапряжение, повышенную чувствительность к средовым воздействиям, стремление освободиться от избыточной ответственности. Также можно предположить, что у испытуемого наблюдается снижение социальной активности, наличие страха перед надвигающейся трудностью, ранимость к конфликтным ситуациям при повышенной требовательности к социальному окружению. Согласно полученным данным, можно указать на вероятность возникновения эмоционального перенапряжения, в результате которого могут возникать реакции с непосредственными высказываниями и своевольными поступками.

Таким образом, исходя из полученных результатов проведенного психодиагностического обследования, не рекомендуем данного кандидата на предлагаемую должность.

05.04.2013 г.

---

Вопросы:

- 1) Какой вид отчетности психодиагностического процесса представлен в данной задаче? Какого он типа?
- 2) Сформулируйте цель психодиагностического исследования.
- 3) Какие ошибки допустил психолог при построении психодиагностического отчета?
- 4) Как вы считаете, правильно ли сформированы смысловые блоки? Ответ обоснуйте. Предложите свои варианты.
- 5) Корректно ли психолог обращается к личности респондента?
- 6) На ваш взгляд, презумпционный или превентивный подход использует психодиагност в данном психодиагностическом отчете? Ответ обоснуйте.

**ВАРИАНТ 3**

*Вопрос 1.* Проведите сравнительную характеристику среди следующих типов методик: опросник, тест, проективный метод. Анализ представьте в виде таблицы:

| <b>Опросник</b>  | <b>Тест</b>                             | <b>Проективный метод</b>                             |
|--|---|--|
| <i>Критерий сравнения №1 (его конкретное название)</i> |   |  |
| Как этот критерий №1 характеризует опросник            | Как этот критерий №1 характеризует тест | Как этот критерий №1 характеризует проективный метод |
| <i>Критерий сравнения №2 (его конкретное название)</i> |   |  |
| Как этот критерий №2 характеризует опросник            | Как этот критерий №2 характеризует тест | Как этот критерий №2 характеризует проективный метод |

*Необходимо привести 7 критериев сравнения.*

*Вопрос 2.* Прочитайте отчет о результатах психодиагностического исследования и ответьте на вопросы.

---

**Методика:** Личностный Дифференциал (ЛД)

**Цель:** определить отношение исследуемой к себе

**Ф. И.:** Калашникова Наталья  
**Возраст:** 19 лет  
**Дата исследования:** 8 апреля 2009 года

XXXXXXXXXXXXXXXXXX

По фактору оценки у исследуемой выявлен высокий показатель, что свидетельствует о высоком уровне самоуважения и принятия себя как личности, она довольна своими личностными качествами, вероятен уровень самооценки с тенденцией к повышенному.

Также высокий показатель выявлен и по фактору силы, что указывает на склонность к независимости, самостоятельному принятию решений, уверенности в себе.

По фактору активности выявлен средний с тенденцией к высокому показатель, что говорит о некоторой степени экстравертированности личности, а также о её склонности к активности и общительности.

---

Вопросы:

1) Какой вид отчетности психодиагностического процесса представлен в данной задаче?

2) Правильно ли сформулирована цель психодиагностического исследования? Обоснуйте свой ответ.

3) Найдите и опишите ошибки, которые допустил психолог при построении психодиагностического отчета?

4) Как вы считаете, правильно ли сформированы смысловые блоки? Ответ обоснуйте.

5) Исходя из имеющихся данных психодиагностического отчета, и интерпретации факторов методики «Личностный дифференциал» составьте правильный, на ваш взгляд, психодиагностический отчет.

### **Интерпретация факторов ЛД**

При применении ЛД для исследования самооенок значения фактора *Оценки* (О) результаты свидетельствуют об уровне самоуважения. Высокие значения этого фактора говорят о том, что испытуемый принимает себя как личность, склонен осознавать себя как носителя позитивных, социально желательных характеристик, в определенном смысле удовлетворен собой.

Низкие значения фактора О указывают на критическое отношение человека к самому себе, его неудовлетворенность собственным поведением, уровнем достижений, особенностями личности, на недостаточный уровень принятия самого себя. Особо низкие значения этого фактора в самооенках свидетельствуют о возможных невротических или иных проблемах, связанных с ощущением малой ценности своей личности.

При использовании ЛД для измерения взаимных оценок фактор О интерпретируется как свидетельство уровня привлекательности, симпатии, которым обладает один человек в восприятии другого. При этом

положительные (+) значения этого фактора соответствует предпочтению, оказываемому объекту оценки, отрицательные (-) – его отвержению.

Фактор *Силы* (С) в самооенках свидетельствует о развитии волевых сторон личности, как они осознаются самим испытуемым. Его высокие значения говорят об уверенности в себе, независимости, склонности рассчитывать на собственные силы в трудных ситуациях. Низкие значения свидетельствуют о недостаточном самоконтроле, неспособности держаться принятой линии поведения, зависимости от внешних обстоятельств и оценок. Особо низкие оценки свидетельствуют и указывают на астенизацию и тревожность. Во взаимных оценках фактор (С) выявляет отношения доминирования-подчинения, как они воспринимаются субъектом оценки.

Фактор *Активности* (А) в самооенках интерпретируется как свидетельство экстравертированности личности. Положительные (+) значения указывают на высокую активность, общительность, импульсивность; отрицательные (-) – на интровертированность,

определенную пассивность, спокойные эмоциональные реакции. Во взаимных оценках отражается восприятие людьми личностных особенностей друг друга.

При интерпретации данных, полученных с помощью ЛД, всегда следует помнить о том, что в них отражаются субъективные, эмоционально-смысловые представления человека о самом себе и других людях, его отношения, которые могут лишь частично соответствовать реальному положению дел, но часто сами по себе имеют первостепенное значение.

#### ВАРИАНТ 4

*Вопрос 1.* Определение психометрических показателей (стандартизация, надежность, валидность) проективных и тестовых методик: сравнительный анализ.

*Вопрос 2.* Прочитайте отчет о результатах психодиагностического исследования и ответьте на вопросы.

---

**Исследуемый:** Тимофей

**Возраст:** 8 лет

**Класс:** 2 Б

**Цель исследования:** оценка особенностей познавательной сферы ребенка для составления рекомендаций и нахождения опорных точек для проведения психологической коррекции.

**Используемые методики:** методика "10 слов", методика "Шесть фигур", методика "Шесть букв", методика " Сюжетная картинка "Лето"", методика "Таблицы Шульте", методика "Запомни и расставь точки", методика "Спрятанные предметы", методика "Недостающие детали", методика "Нелепицы".

**Дата исследования:** 17.11.16

#### XXXXXXXXXXXXXXXXXX

В ходе беседы было выявлено, что у Тимофея хорошее настроение и самочувствие. Исследуемый проживает с мамой и папой. У Тимофея есть старшая сестра и брат, они живут отдельно. Так же у исследуемого есть кошка и собака. Исследуемый занимается тхэквондо. У Тимофея много друзей, вместе они любят играть в футбол. У исследуемого имеются трудности в учебе, в связи с этим плохая успеваемость.

**Поведение в ситуации исследования.** В ситуации исследования у Тимофея наблюдался интерес к выполнению упражнений, но несмотря на это часто отвлекался на внешние раздражители. Тимофей активно выполнял задания, что вероятно связано с заинтересованностью. Исследуемый старался как можно быстрее сделать одно задание и перейти к другому. Легко шел на контакт. Инструкцию понял с первого раза, дополнительных объяснений исследуемому не требовалось.

**Внимание.** Внимание недостаточно устойчиво, рассеянное. Тимофей не способен длительное время выполнять монотонную работу, что вероятно говорит о быстрой утомляемости. При переходе от одного задания к другому, у исследуемого наблюдалась повышенная отвлекаемость, что говорит о нарушении переключаемости внимания. Степень вработываемости высокая (0,8), как только исследуемый сконцентрируется на задании, после этого он быстро включается в задания и приступает к его выполнению. У Тимофея выявлена хорошая психическая устойчивость (0,9), что вероятно говорит о том, что исследуемый какое-то время может эффективно выполнять работу. Объем внимания высокий (8-9баллов), исследуемый одновременно воспринимает и безошибочно восстанавливает по памяти определенное количество элементов соответствующее высоким показателям (4-5 точки).

**Восприятие.** Нарушений в зрительно-предметном восприятии у исследуемого не выявлено. Тимофей с легкостью запоминал зрительные образы, быстро вычленял предметы. Тимофей также достаточно быстро догадался каких частей не хватало на рисунке, верно назвал наложенные предметы (29 сек), недостающие детали (30 сек.), нелепицы (1 мин. 23 сек.). Слуховое восприятие не нарушено, исследуемый с легкостью воспринимает звуки и ориентируется по ним.

**Память.** У исследуемого при выполнении проб на зрительную память сужение объема памяти не наблюдается, запоминание не нарушено. Тимофей воспроизвел заданный объем стимулов, повторные предъявления не изменили результатов (воспроизведено 6 букв из 6, 6 фигур из 6; отсрочено 6 букв, 6 фигур), что, вероятно, говорит о том, что исследуемый способен длительное время удерживать в памяти заданный объем стимулов. Исследуемый после первого предъявления методики "10 слов" воспроизвел восемь слов, а после второго предъявления все десять слов, спустя час воспроизвел восемь слов. Полученный результат, вероятно, свидетельствует о большом объеме памяти, хорошей кратковременной и долговременной памяти. Исследуемый легко запоминает предъявляемый материал и с легкостью его воспроизводит. Зрительная память в норме, Тимофей запомнил и достаточно полно воспроизвел сюжетную картинку "Лето", а также спустя час без затруднения отметил границы всех фигур, вероятно, исследуемый способен длительное время хранить организованную по смыслу зрительную информацию.

**Речь.** У исследуемого нарушений в звукопроизношении не наблюдается. Темп речи не нарушен. Предложения эмоционально насыщены.

Согласно проведенному психодиагностическому исследованию, можно определить следующее нарушение в психической сфере исследуемого: нарушение устойчивости и переключаемости внимания. Нарушения работоспособности, в связи с повышенной отвлекаемостью исследуемого. Нарушений в зрительно-предметном восприятии у исследуемого не выявлено. Слуховое восприятие не нарушено, исследуемый с легкостью воспринимает звуки и ориентируется по ним. У Тимофея сужение объема памяти не наблюдается, запоминание не нарушено. Исследуемый способен длительное время хранить организованную по смыслу зрительную информацию. У исследуемого нарушений в звукопроизношении не наблюдается. Темп речи не нарушен.

**Рекомендации:**

1. Необходима психокоррекционная работа, направленная на поддержания работоспособности.
2. Необходима психокоррекционная работа, направленная на повышения устойчивости внимания.
3. Необходима психокоррекционная работа, направленная на коррекцию переключаемости внимания.

**Опорные точки для проведения психологической коррекции:**

1. Внимание является одним из важных условий успешного освоения ребенком знаний и умений, поэтому важно проводить занятия по формированию устойчивости, переключаемости внимания. При развитии устойчивости и переключаемости внимания следует опираться на: высокий объем внимания и хорошую психическую устойчивость.
2. Работоспособность является одним из важных условий успешного освоения ребенком знаний и умений, поэтому важно проводить занятия по поддержанию организма в оптимальном рабочем состоянии для максимизации вносимого вклада в результат работы. При поддержании работоспособности, следует опираться на: чередование умственной и физической работы, благоприятный социально - психологический климат.

---

**Вопросы:**

- 1) Какой вид отчетности психодиагностического процесса представлен в данной задаче? Ответ обоснуйте.
- 2) Правильно ли сформулирована цель психодиагностического исследования? Обоснуйте свой ответ.
- 3) На каком этапе психодиагностического исследования психодиагност совершил ошибки? Ответ обоснуйте и конкретизируйте ошибки.
- 4) На ваш взгляд, презумпционный или превентивный подход использует психодиагност в данном психодиагностическом отчете? Ответ обоснуйте.
- 5) Как вы считаете, правильно ли сформированы смысловые блоки? Ответ обоснуйте. Предложите свои варианты.

б) Ориентирован ли данный психодиагностический отчет на действие? Ответ обоснуйте.

### ВАРИАНТ 5

*Вопрос 1.* Проведите сравнительную характеристику между классической и компьютерной профессиональной психодиагностикой (не любительской).

Анализ представьте в виде таблицы:

| Классическая психодиагностика                                    | Компьютерная психодиагностика                                    |
|--|--|
| <i>Критерий сравнения №1 (его конкретное название)</i>           |  |
| Как этот критерий №1 характеризует классическую психодиагностику | Как этот критерий №2 характеризует компьютерную психодиагностику |

Необходимо привести 7 критериев сравнения и сделать вывод о том, какой вариант является наиболее эффективным, и обосновать свой ответ.

*Вопрос 2.* Прочитайте отчет о результатах психодиагностического исследования и ответьте на вопросы.

---

**ФИО:** Захарова Анастасия Сергеевна

**Возраст:** 28

**Используемые методики:** Стандартизированный многофакторный метод исследования личности; Метод цветowych выборов, Методика диагностики межличностных отношений

**Дата обследования:** 23 марта 2013 г.

**XXXXXXXXXXXXXXXXXX**

Согласно результатам психодиагностического обследования, полученные данные следует считать достоверными.

Можно предположить, что Анастасия стремится решить проблему межличностных отношений за счёт подавления собственных амбиций, вероятно, респондент испытывает неуверенность в себе, временами не может настоять на своём, редко проявляет уступчивость и деликатность. Также можно предположить, что в сфере межличностного взаимодействия Анастасия недостаточно доверчива, дружелюбна, мягкосердечна и покладиста. Можно отметить трудности в налаживании межличностных контактов, неприятие навязываемых мнений и авторитетов, низкую подчиняемость, соревновательность, в этих случаях стремление проявить сдержанность не всегда является эффективным. Вероятно, у Анастасии имеется установка на проявление дружелюбия и уступчивости во избежание конфликтов, поскольку конфликтные отношения воспринимаются болезненно и отчасти самокритично, в связи с чем возникает установка на сглаживание остроты ситуации.

Согласно полученным результатам можно предположить, что респондент рациональна, ориентируется на собственное мнение, опирается на свой накопленный опыт. Следует отметить стремление к положению лидера в социальном окружении. Можно предположить, что Анастасия вдумчивая, аккуратная, серьёзно относится к своим обязанностям, способна быстро принимать решения, но без серьёзного анализа ситуации.

Согласно результатам психодиагностического обследования ведущими потребностями респондента являются потребность в самоуважении и уважении со стороны окружающих, потребность в преодолении трудностей в межличностных контактах, потребность в расслаблении и покое в связи с предшествовавшей избыточной активностью, потребность в удержании своих позиций и сохранении авторитета, а также потребность в ободрении и поощрении.

Для высокой эффективности выполнения своей работы Анастасии, вероятно, необходимы следующие условия: равное положение с мужчинами в деловых контактах, избегание мер, задевающих самолюбие респондента, также необходима уступчивость со стороны окружающих.

Согласно полученным данным, можно предположить, что у Анастасии завышенная самооценка, у респондента наблюдается склонность к риску, упрямству и обидчивости.



Наряду с этим следует отметить оптимистичность и жизнелюбие, открытость и общительность, стремление подчеркнуть спокойствие и уверенность в себе.

В эмоциональной сфере респондента можно отметить сосредоточенность на самой себе, вспыльчивость, эмоциональную неустойчивость, однако эмоциональные проявления контролируются в социально значимых ситуациях.

Таким образом, можно отметить следующие индивидуально личностные особенности Анастасии: активность, вспыльчивость, неуступчивость, недоверчивость, обидчивость, чувство соперничества, сложности в межличностных отношениях наряду со стремлением их преодолеть, а также оптимистичность, общительность, открытость, вдумчивость, обязательность, настойчивость и рационализм.

---

### **Вопросы:**

1) Какой вид отчетности психодиагностического процесса представлен в данной задаче? Ответ обоснуйте.

2) Сформулируйте цель психодиагностического исследования.

3) Как вы считаете, правильно ли сформированы смысловые блоки? Ответ обоснуйте. Предложите свои варианты.

4) Используется ли житейский язык в данном психодиагностическом отчете? Если да, то приведите примеры и замените его психологический.

5) На каком этапе психодиагностического исследования психодиагност совершил ошибки? Ответ обоснуйте и конкретизируйте ошибки.

6) Правильно ли сделаны выводы в данном психодиагностическом отчете? Поясните свой ответ.

### **Критерии оценки:**

**Оценка «отлично»** выставляется студенту, если он по совокупности правильных ответов набирает от 6,3 до 7 баллов.

**Оценка «хорошо»** выставляется студенту, если он по совокупности правильных ответов набирает от 5,25 до 6,25 баллов.

**Оценка «удовлетворительно»** выставляется студенту, если он по совокупности правильных ответов набирает от 4 до 5,2 баллов.

**Оценка «неудовлетворительно»** выставляется студенту, если он по совокупности правильных ответов набирает менее 4 баллов.

## **ПРОМЕЖУТОЧНАЯ АТТЕСТАЦИЯ**

### **Вопросы к экзамену**

1. Психодиагностика: предмет, цель, задачи, категории, признаки, принципы, компоненты психодиагностического процесса.

2. Номотетический и идеографический подходы в психодиагностике: общая характеристика, направленность, методы измерения, отличительные особенности.

3. Применение психодиагностики в сфере образования, медицине, психологическом консультировании, судебно-психологической экспертизе.

4. Предыстория развития психодиагностики.

5. Вклад В. Вундта, Г. Эббингауза, Ф. Гальтона, Дж. Кеттелла и Э. Сегена в развитие психодиагностики.

6. Вклад Т. Симона, А. Бине, Л. Термена, В. Штерна, Ч. Спирмена и Л. Терстоуна в развитие психодиагностики. Шкала Бине-Симона и Стэнфорд-Бине.

7. Психодиагностика во второй половине XX века – начале XXI века.

8. История становления и развития психодиагностики в России.

9. Классификация психодиагностических методов.

10. История становления проективной психологии. Вклад Г. Роршаха, З. Фрейда, К. Махвер, Г. Мюррея, Л. Абта в ее развитие. Проективная психология в России.

11. Феномен проекции. Виды проекции. Проективный метод в психологии: достоинства и недостатки. Классификация проективных методов.
12. Психометрические параметры психодиагностических методик: стандартизация, надежность, валидность.
13. Ситуации психодиагностического исследования. Профессионально-этические принципы психодиагностики. Компьютеризация психодиагностического процесса.
14. Виды отчетности психодиагностического процесса – психологическая интерпретация, психологическое заключение, психологический портрет: общая характеристика, сравнительный анализ.
15. Этапы психодиагностического исследования.
16. Типичные ошибки, возникающие на этапе постановки психодиагностических задач в ходе проведения психодиагностического исследования.
17. Типичные ошибки, возникающие на этапе сбора информации о личности клиента в ходе проведения психодиагностического исследования.
18. Типичные ошибки, возникающие на этапе формулирования гипотез и выборе психодиагностического инструментария в ходе проведения психодиагностического исследования.
19. Типичные ошибки, возникающие в ходе проведения психологического исследования, при анализе и интерпретации полученных результатов.
20. Типичные ошибки психодиагноста, возникающие на этапе формулирования психологического диагноза и выводов.
21. Типичные ошибки психодиагноста, возникающие на этапе составления психологических рекомендаций.
22. Требования к написанию психологического заключения.
23. Описание и характеристика методик для диагностики свойств внимания.
24. Описание и характеристика методик для диагностики разных видов памяти.
25. Описание и характеристика методик для диагностики мышления.
26. Описание и характеристика методик для диагностики интеллекта.
27. Описание и характеристика методик для диагностики мотивации личности.
28. Описание и характеристика методик для диагностики ценностной сферы личности.
29. Описание и характеристика типологических опросников для диагностики личности.
30. Описание и характеристика опросников черт личности.
31. Проективная методика К. Махвер «Рисунок человека»: теоретическое обоснование методики, процедура проведения, особенности построения опроса и интерпретации.

### **Примерные кейс-задачи:**

#### **Ситуационная задача № 1**

Прочитайте отчет о результатах психодиагностического исследования и ответьте на вопросы.

**Имя:** Елизавета Сергеевна Л.

**Возраст:** 12 лет

**Цель исследования:** исследование высших психических функций

**XXXXXXXXXXXXXXXXXXXXXXXXXXXX**

При экспериментальном психодиагностическом обследовании получена следующая картина состояния психической сферы ребёнка:

#### **Личность ребенка. Поведение в ситуации обследования.**

Елизавета живет в пгт Сибирцево. Девочка проживает с мамой и папой, у нее есть сводный брат по отцу, Лиза очень нежно отзывается о нем, говорит, что на данный момент только он её навещает в связи с тяжелым материальным положением в семье, родители не могут приехать, Елизавета переживает по этому поводу. Папа Лиза работает в такси, мама временно не работает.

Елизавета учится в 6 классе, на хорошо и отлично. Увлекается танцами и волейболом.

В процессе психодиагностического исследования Елизавета проявила позитивный интерес к процедуре, легко вступает в контакт, проявляет интерес к выполнению заданий, быстро усваивает инструкции. Все задания выполняет добросовестно и старательно.

**Память.** Для исследования слухоречевой памяти была использована методика «10 слов». После первого предъявления Елизавета смогла запомнить 6 слов. Кривая запоминания: 6, 7, 9, 8, 8, отсрочено – 8, что свидетельствует о прочности слухоречевой памяти, как кратковременной, так и долговременной. При выполнении заданий на образную память Лиза смогла запомнить и верно воспроизвести шесть из шести предложенных фигур, однако через 30 минут смогла нарисовать фигуры только после подсказки психолога. Методика «Шесть букв» была выполнена без ошибок, все 6 букв были воспроизведены верно. Методика «Сюжетная картинка «Лето»» была выполнена без ошибок, Елизавета смогла запомнить и рассказать, что было на картинке, без проблем ответила на все вопросы, отметила на пустом листе, где находился заяц и птица с гнездом, а также смогла через 30 минут нарисовать по памяти, то что было изображено на картинке.

**Внимание.** Внимание находится в пределах нормы, внимание устойчивое, высокая эффективность работы. Степень вработываемости средняя, что свидетельствует о том, что перед выполнением задания Елизавете требуется время для подготовки. Психическая устойчивость Лизы к выполнению задания – высокая. При исследовании объема внимания, при запоминании 6 точек допустила ошибку, но далее выполнила все без ошибок. Таким образом, у Елизаветы очень высокий объем внимания.

**Восприятие.** Нарушений в зрительно-предметном восприятии не было выявлено. Елизавета назвала правильно практически все спрятанные предметы, но не смогла назвать тарелку, из – за того, что изображение было плохо пропечатано.

Лиза безошибочно назвала недостающие детали на картинках.

При выполнении методики «Нелепицы» Елизавета заметила 6 нелепиц, но не увидела бивни у слона, при подсказке психолога объяснила, что и не знала, что у слонов есть бивни. Таким образом, у Лизы высокий уровень развития восприятия.

**Речь.** Нарушений речи обнаружено не было, звукопроизношение четкое, звучное. Речь имеет правильный эмоциональный окрас.

**Мышление.** Для исследования мышления была использована методика «Исключение предметов». Елизавета успешно выполнила предложенное задание, без ошибок выделила лишний предмет, свой выбор аргументировала, оставшиеся предметы смогла объединить и определить в отдельные группы.

Исходя из результатов проведенного психодиагностического обследования можно сделать вывод о том, что нарушений не выявлено.

**Рекомендации:**

1. Возможна дополнительная тренировка памяти (например, заучивание стихов).
2. Для общего развития, Елизавете можно порекомендовать развивающие упражнения (например, физические нагрузки).
3. Повторное экспериментально психодиагностическое исследование.

**Вопросы к задаче № 1**

1) Какой вид отчетности психодиагностического процесса представлен в данной задаче?

2) Правильно ли сформулирована цель психодиагностического исследования? Обоснуйте свой ответ.

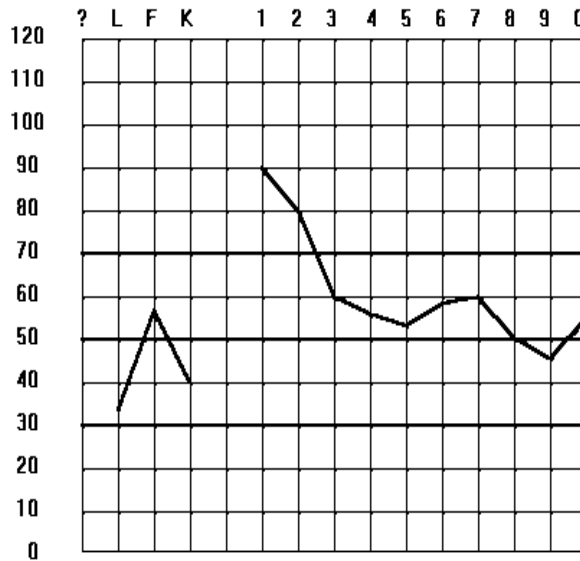
3) На каком этапе психодиагностического исследования психодиагност совершил ошибки? Ответ обоснуйте и конкретизируйте ошибки.

4) Корректно ли психолог обращается к личности респондента? Ответ обоснуйте. Предложите свои варианты.

5) Как вы считаете, правильно ли сформированы смысловые блоки? Ответ обоснуйте. Предложите свои варианты.

### Ситуационная задача № 2

Женщина 46 лет прошла психодиагностическое исследование по методике Стандартизированный многофакторный метод исследования личности (СМИЛ) Л.Н. Собчик. По результатам диагностики был построен личностный профиль:



#### Вопросы к задаче № 2:

- 1) Какой в данном случае будет код Уэлша? Достоверны ли полученные данные?
- 2) Определите уровень профиля и на его основании опишите особенности личности исследуемой.
- 3) Определите рельеф профиля и на его основании опишите особенности личности исследуемой.
- 4) Определите тип реагирования и на его основании опишите особенности личности исследуемой.
- 5) Проведите анализ сопоставления основных шкал методики.

### Ситуационная задача № 3

Прочитайте отчет о результатах психодиагностического исследования и ответьте на вопросы.

**Методика:** шкала Спилбергера-Ханина (STAI), тест Тейлора-Немчинова

**Цель:** определить уровень тревожности исследуемого

**Ф. И.:** Рудоманова Диана

**Возраст:** 24 года

**Дата исследования:** 19 февраля 2018 года

XXXXXXXXXXXXXXXXXXXXXXXXXX

Исходя из результатов шкалы тревожности Спилбергера-Ханина, у испытуемого низкий уровень ситуативной тревожности. Что свидетельствует о том, что в данный момент времени и в данной ситуации исследуемая личность не испытывает беспокойства по какому-либо поводу, ситуация не вызывает у него озабоченности.

Высокий уровень личностной тревожности говорит о том, что испытуемый в повседневной жизни является тревожным человеком, и многие ситуации вызывают у него беспокойство, воспринимаются им как угрожающие, опасные для самооценки личности.

По данным теста Тейлора-Немчинова исследуемый является личностью со средним уровнем общей тревожности с тенденцией к высокому.

Таким образом, по результатам двух тестов, испытуемый является тревожным человеком, многие жизненные ситуации воспринимаются им как угрожающие его личности, его самооценке, свободе. Но тревожность его не является слишком выраженной, а лишь

слегка превышает естественный полезный уровень. Но в настоящее время ему ничего не угрожает, и его ничто не беспокоит.

### **Вопросы к задаче № 3:**

- 1) Какой вид отчетности психодиагностического процесса представлен в данной задаче?
- 2) Правильно ли сформулирована цель психодиагностического исследования, если известно, что она описательного характера?
- 3) Как вы считаете, правильно ли сформированы смысловые блоки? Ответ обоснуйте. Предложите свои варианты.
- 4) Корректно ли психолог обращается к личности респондента? Ответ обоснуйте. Предложите свои варианты.
- 5) Имеется ли здесь диагностомания?

### **Ситуационная задача № 4**

Прочитайте отчет о результатах психодиагностического исследования и ответьте на вопросы.

**ФИО:** Захарова Анастасия Сергеевна

**Возраст:** 28

**Использованные методики:** Стандартизированный многофакторный метод исследования личности; Метод цветowych выборов, Методика диагностики межличностных отношений

**Дата обследования:** 23 марта 2013 г.

**XXXXXXXXXXXXXXXXXX**

Согласно результатам психодиагностического обследования, полученные данные следует считать достоверными.

Можно предположить, что Анастасия стремится решить проблему межличностных отношений за счёт подавления собственных амбиций, вероятно, респондент испытывает неуверенность в себе, временами не может настоять на своём, редко проявляет уступчивость и деликатность. Также можно предположить, что в сфере межличностного взаимодействия Анастасия недостаточно доверчива, дружелюбна, мягкосердечна и покладиста. Можно отметить трудности в налаживании межличностных контактов, неприятие навязываемых мнений и авторитетов, низкую подчиняемость, соревновательность, в этих случаях стремление проявить сдержанность не всегда является эффективным. Вероятно, у Анастасии имеется установка на проявление дружелюбия и уступчивости во избежание конфликтов, поскольку конфликтные отношения воспринимаются болезненно и отчасти самокритично, в связи с чем возникает установка на сглаживание остроты ситуации.

Согласно полученным результатам можно предположить, что респондент рациональна, ориентируется на собственное мнение, опирается на свой накопленный опыт. Следует отметить стремление к положению лидера в социальном окружении. Можно предположить, что Анастасия вдумчивая, аккуратная, серьёзно относится к своим обязанностям, способна быстро принимать решения, но без серьёзного анализа ситуации.

Согласно результатам психодиагностического обследования ведущими потребностями респондента являются потребность в самоуважении и уважении со стороны окружающих, потребность в преодолении трудностей в межличностных контактах, потребность в расслаблении и покое в связи с предшествовавшей избыточной активностью, потребность в удержании своих позиций и сохранении авторитета, а также потребность в ободрении и поощрении.

Для высокой эффективности выполнения своей работы Анастасии, вероятно, необходимы следующие условия: равное положение с мужчинами в деловых контактах, избегание мер, задевающих самолюбие респондента, также необходима уступчивость со стороны окружающих.

Согласно полученным данным, можно предположить, что у Анастасии завышенная самооценка, у респондента наблюдается склонность к риску, упрямству и обидчивости. Наряду с этим следует отметить оптимистичность и жизнелюбие, открытость и общительность, стремление подчеркнуть спокойствие и уверенность в себе.

В эмоциональной сфере респондента можно отметить сосредоточенность на самой себе, вспыльчивость, эмоциональную неустойчивость, однако эмоциональные проявления контролируются в социально значимых ситуациях.

Таким образом, можно отметить следующие индивидуально личностные особенности Анастасии: активность, вспыльчивость, неуступчивость, недоверчивость, обидчивость, чувство соперничества, сложности в межличностных отношениях наряду со стремлением их преодолеть, а также оптимистичность, общительность, открытость, вдумчивость, обязательность, настойчивость и рационализм.

#### **Вопросы к задаче № 4:**

1) Какой вид отчетности психодиагностического процесса представлен в данной задаче? Ответ обоснуйте.

2) Как вы считаете, правильно ли сформированы смысловые блоки? Ответ обоснуйте. Предложите свои варианты.

3) Используется ли житейский язык в данном психодиагностическом отчете? Если да, то приведите примеры и замените его на психологический.

4) Используется ли в данном заключении «триада вероятности». Ответ конкретизируйте.

5) Правильно ли сделаны выводы в данном психодиагностическом отчете? Поясните свой ответ.

#### **Ситуационная задача № 5**

Прочитайте отчет о результатах психодиагностического исследования и ответьте на вопросы.

**ФИО:** Кривин Евгений Дмитриевич

**Кандидат на должность:** Менеджер по продажам

**Цель:** ???

**Используемые методики:** Стандартизированный многофакторный метод исследования личности; Метод цветочных выборов, Методика диагностики межличностных отношений

**Дата обследования:** 4 апреля 2019 г.

**XXXXXXXXXXXXXXXXXX**

Согласно полученным результатам, можно предположить, что Евгений в ходе исследования умышленно пытался приукрасить себя, показать в лучшем свете, отрицая наличие в своём поведении слабостей, присущих любому человеку, например, способности хоть иногда лениться, сердиться, пренебрегать исполнительностью, правдивостью даже в самых минимальных размерах и в самой простительной ситуации. Вероятно, кандидат откровенно рассказать о себе не захотел, Евгений демонстрировал лишь свою социальность и стремление произвести приятное впечатление (готовность помогать и сочувствовать людям, мягкосердечность, сверхобязательность, способность к сотрудничеству с другими).

Однако в ходе исследования также удалось выявить высокую тревожность, беспокойство, усталость, перенапряжение, повышенную чувствительность к средовым воздействиям, стремление освободиться от избыточной ответственности. Также можно предположить, что у испытуемого наблюдается снижение социальной активности, наличие страха перед надвигающейся трудностью, ранимость к конфликтным ситуациям при повышенной требовательности к социальному окружению. Согласно полученным данным, можно указать на вероятность возникновения эмоционального перенапряжения, в результате которого могут возникать реакции с непосредственными высказываниями и своевольными поступками.

Таким образом, исходя из полученных результатов проведенного психодиагностического обследования, не рекомендуем данного кандидата на предлагаемую должность.

#### **Вопросы к задаче № 5:**

- 1) Какой вид отчетности психодиагностического процесса представлен в данной задаче? Какого он типа?
- 2) Сформулируйте цель психодиагностического исследования.
- 3) Правильно ли выделены смысловые блоки? Ответ обоснуйте.
- 4) Используется ли житейский язык? Если да, то приведите примеры и замените его на психологический.
- 5) На ваш взгляд, презумпционный или превентивный подход использует психодиагност в данном психодиагностическом отчете? Ответ обоснуйте.

#### **Ситуационная задача № 6**

Мужчина 38 лет прошел психодиагностическое исследование по методике Индивидуально-типологический опросник (ИТО) Л.Н. Собчик. По результатам диагностики были получены следующие баллы по основным шкалам и шкалам достоверности: Ложь – 3; Аггравация – 1; Экстраверсия – 8; Спонтанность – 7; Агрессивность – 5; Ригидность – 6; Интроверсия – 2; Сензитивность – 3; Тревожность – 2; Лабильность – 5.

#### **Вопросы к задаче № 6:**

- 1) Достоверны ли полученные данные? Ответ обоснуйте.
- 2) Определите тип высшей нервной деятельности и преобладающее свойство нервной системы респондента. Можно ли назвать профиль личности акцентуированным? Ответы обоснуйте.
- 3) Опишите ведущий когнитивный стиль и тип мотивации исследуемого.
- 4) Какой тип межличностного взаимодействия будет преобладать в структуре личности респондента?
- 5) Можно ли рекомендовать исследуемого на руководящую должность, исходя из известных данных? Ответ обоснуйте.

#### **Ситуационная задача № 7**

Прочитайте отчет о результатах психодиагностического исследования и ответьте на вопросы.

**Исследуемый:** Тимофей

**Возраст:** 8 лет

**Класс:** 2 Б

**Цель исследования:** оценка особенностей познавательной сферы ребенка для составления рекомендаций и нахождения опорных точек для проведения психологической коррекции.

**Используемые методики:** методика "10 слов", методика "Шесть фигур", методика "Шесть букв", методика " Сюжетная картинка "Лето"", методика "Таблицы Шульте", методика "Запомни и расставь точки", методика "Спрятанные предметы", методика "Недостающие детали", методика "Нелепицы".

**Дата исследования:** 17.11.16

**XXXXXXXXXXXXXXXXXX**

В ходе беседы было выявлено, что у Тимофея хорошее настроение и самочувствие. Исследуемый проживает с мамой и папой. У Тимофея есть старшая сестра и брат, они живут отдельно. Так же у исследуемого есть кошка и собака. Исследуемый занимается тхэквондо. У Тимофея много друзей, вместе они любят играть в футбол. У исследуемого имеются трудности в учебе, в связи с этим плохая успеваемость.

**Поведение в ситуации исследования.** В ситуации исследования у Тимофея наблюдался интерес к выполнению упражнений, но несмотря на это часто отвлекался на

внешние раздражители. Тимофей активно выполнял задания, что вероятно связано с заинтересованностью. Исследуемый старался как можно быстрее сделать одно задание и перейти к другому. Легко шел на контакт. Инструкцию понял с первого раза, дополнительных объяснений исследуемому не требовалось.

**Внимание.** Внимание недостаточно устойчиво, рассеянное. Тимофей не способен длительное время выполнять монотонную работу, что вероятно говорит о быстрой утомляемости. При переходе от одного задания к другому, у исследуемого наблюдалась повышенная отвлекаемость, что говорит о нарушении переключаемости внимания. Степень вработываемости высокая (0,8), как только исследуемый сконцентрируется на задании, после этого он быстро включается в задания и приступает к его выполнению. У Тимофея выявлена хорошая психическая устойчивость (0,9), что вероятно говорит о том, что исследуемый какое-то время может эффективно выполнять работу. Объем внимания высокий (8-9баллов), исследуемый одновременно воспринимает и безошибочно восстанавливает по памяти определенное количество элементов соответствующее высоким показателям (4-5 точки).

**Восприятие.** Нарушений в зрительно-предметном восприятии у исследуемого не выявлено. Тимофей с легкостью запоминал зрительные образы, быстро вычленил предметы. Тимофей также достаточно быстро догадался каких частей не хватало на рисунке, верно назвал наложенные предметы (29 сек), недостающие детали (30 сек.), нелепицы (1 мин. 23 сек.). Слуховое восприятие не нарушено, исследуемый с легкостью воспринимает звуки и ориентируется по ним.

**Память.** У исследуемого при выполнении проб на зрительную память сужение объема памяти не наблюдается, запоминание не нарушено. Тимофей воспроизвел заданный объем стимулов, повторные предъявления не изменили результатов (воспроизведено 6 букв из 6, 6 фигур из 6; отсрочено 6 букв, 6 фигур), что, вероятно, говорит о том, что исследуемый способен длительное время удерживать в памяти заданный объем стимулов. Исследуемый после первого предъявления методики "10 слов" воспроизвел восемь слов, а после второго предъявления все десять слов, спустя час воспроизвел восемь слов. Полученный результат, вероятно, свидетельствует о большом объеме памяти, хорошей кратковременной и долговременной памяти. Исследуемый легко запоминает предъявляемый материал и с легкостью его воспроизводит. Зрительная память в норме, Тимофей запомнил и достаточно полно воспроизвел сюжетную картинку "Лето", а также спустя час без затруднения отметил границы всех фигур, вероятно, исследуемый способен длительное время хранить организованную по смыслу зрительную информацию.

**Речь.** У исследуемого нарушений в звукопроизношении не наблюдается. Темп речи не нарушен. Предложения эмоционально насыщены.

Согласно проведенному психодиагностическому исследованию, можно определить следующее нарушение в психической сфере исследуемого: нарушение устойчивости и переключаемости внимания. Нарушения работоспособности, в связи с повышенной отвлекаемостью исследуемого. Нарушений в зрительно-предметном восприятии у исследуемого не выявлено. Слуховое восприятие не нарушено, исследуемый с легкостью воспринимает звуки и ориентируется по ним. У Тимофея сужение объема памяти не наблюдается, запоминание не нарушено. Исследуемый способен длительное время хранить организованную по смыслу зрительную информацию. У исследуемого нарушений в звукопроизношении не наблюдается. Темп речи не нарушен.

#### **Рекомендации:**

1. Необходима психокоррекционная работа, направленная на поддержания работоспособности.
2. Необходима психокоррекционная работа, направленная на повышения устойчивости внимания.
3. Необходима психокоррекционная работа, направленная на коррекцию переключаемости внимания.

#### **Опорные точки для проведения психологической коррекции:**

1. Внимание является одним из важных условий успешного освоения ребенком знаний и умений, поэтому важно проводить занятия по формированию устойчивости,



переключаемости внимания. При развитии устойчивости и переключаемости внимания следует опираться на: высокий объем внимания и хорошую психическую устойчивость.

2. Работоспособность является одним из важных условий успешного освоения ребенком знаний и умений, поэтому важно проводить занятия по поддержанию организма в оптимальном рабочем состоянии для максимизации вносимого вклада в результат работы. При поддержании работоспособности, следует опираться на: чередование умственной и физической работы, благоприятный социально - психологический климат.

#### **Вопросы к задаче № 7:**

1) Какой вид отчетности психодиагностического процесса представлен в данной задаче? Ответ обоснуйте.

2) Правильно ли сформулирована цель психодиагностического исследования? Обоснуйте свой ответ.

3) На каком этапе психодиагностического исследования психодиагност совершил ошибки? Ответ обоснуйте и конкретизируйте ошибки.

4) На ваш взгляд, презумпционный или превентивный подход использует психодиагност?

5) Ориентирован ли данный психодиагностический отчет на действие? Ответ обоснуйте.

#### **Ситуационная задача № 8**

Исследуемый мужчина в возрасте 35 лет прошел психодиагностическое исследование с помощью методики Стандартизированный многофакторный метод исследования личности (СМИЛ) Л.Н. Собчик. По результатам диагностики был определен код Уэлша: 8\*231'6704-5/9: F\*\*KL-

#### **Вопросы к задаче № 8:**

1) Опишите уровень достоверности полученных данных. На что следует обратить внимание? Будем ли мы интерпретировать профиль? Ответ обоснуйте.

2) Определите уровень профиля и на его основании опишите особенности личности исследуемого.

3) Определите рельеф профиля и на его основании опишите особенности личности респондента.

4) Определите тип реагирования и на его основании опишите особенности личности исследуемого.

5) Проведите анализ сопоставления основных шкал методики.

#### **Ситуационная задача № 9**

Прочитайте отчет о результатах психодиагностического исследования и ответьте на вопросы.

**Исследуемый:** Дима

**Возраст:** 5 лет 7 месяцев

XXXXXXXXXXXXXXXXXXXXXXXXXX

Дима неохотно вступает в контакт. В ситуации обследования напряжен, наблюдается гипертонус в мышцах, гипомимия (пониженная выраженность мимики). Можно отметить неусидчивость, неустойчивость внимания. Ребенок не может длительное время концентрировать свое внимание на какой-либо деятельности (задании), ему требуется постоянная двигательная активность. Он импульсивен. Диму интересуют многие вещи вокруг, однако он ненадолго задерживает свое внимание на заинтересовавших его предметах.

Наблюдаются нарушения в мелкой моторике. Дима неловко держит ручку (карандаш), не может регулировать силу нажима. При раскрашивании рисунков (фигур), не обращает внимания на их контуры, выходит за их пределы. Ребенок не может воспроизводить геометрические фигуры по образцу. Не ориентируется на листе бумаги. В мелкой моторике можно отметить повышенную подвижность, но при этом движения являются беспорядочными, нецеленаправленными. При просьбе повторить движения (даже при

помощи экспериментатора) не понимает инструкции и, соответственно, не справляется с заданием.

При выполнении методики «доска Сегена» с простыми фигурами пользуется «методом проб и ошибок» в течение длительного времени - Дима берет фигурку и последовательно пробует протолкнуть ее во все имеющиеся отверстия, пока его попытки не достигнут цели.

Речь ребенка представляет собой непонятные звуки, которые он издает, когда обращает свое внимание на какой-либо заинтересовавший его предмет, указывая при этом на него указательным пальцем.

### Вопросы к задаче № 9:

- 1) Какой вид отчетности психодиагностического процесса представлен в данной задаче? Ответ обоснуйте.
- 2) Сформулируйте цель психодиагностического исследования.
- 3) Какие ошибки допустил психодиагност при формировании отчета?
- 4) Имеется ли здесь диагностомания?
- 5) Сформулируйте выводы к психодиагностическому отчету.

### Ситуационная задача № 10

Прочитайте отчет о результатах психодиагностического исследования и ответьте на вопросы.

**Респондентка:** Н\*

**Пол:** Ж

**Возраст:** 21 год

**МЕТОДИКА:** МНОГОФАКТОРНЫЙ ЛИЧНОСТНЫЙ ОПРОСНИК FPI (МОДИФИЦ. ФОРМА В)

**Дата исследования:** 5 декабря 2011 года

|             | I | II | III | IV | V  | VI | VII | VIII | IX | X | XI | XII |
|-------------|---|----|-----|----|----|----|-----|------|----|---|----|-----|
| Сырые баллы | 5 | 5  | 1   | 5  | 10 | 4  | 6   | 5    | 12 | 7 | 3  | 8   |
| Стэны       | 5 | 5  | 1   | 7  | 9  | 4  | 8   | 7    | 9  | 5 | 4  | 5   |



Можно отметить, что респондентка проявила адекватную реакцию на процедуру исследования, она была готова отвечать на вопросы с минимальными субъективными искажениями.

Согласно полученным результатам можно сказать, что Н\* уверена в своих силах, успешна в выполнении различных видов деятельности, требующих активности, энтузиазма и

решительности. Вероятно, это может сопровождаться отсутствием скованности и недостатком контроля над своими импульсами, что может привести к непоследовательности и беспечности респондентки.

Возможно, Н\* склонна к непостоянству, может уклоняться от выполнения своих обязанностей, для неё характерны богатство и яркость эмоциональных проявлений, естественность и непринужденность поведения, готовность к сотрудничеству, чуткое, внимательное отношение к людям, доброта и мягкосердечие, общительность. Но также она может испытывать враждебные чувства по отношению к тем лицам, которые хоть в какой-то мере пытаются управлять её поведением, заставляют её держаться в социально допустимых рамках. Вероятно, респондентка лучше себя чувствует на людях, а в одиночестве скучает и ищет общества, охотно принимает участие в групповых мероприятиях, любит работать и отдыхать в коллективе. Хотя иногда в компаниях и в обществе она может чувствовать стеснение и скованность.

Можно предположить, что Н\* тянется к наслаждениям и острым ощущениям и стремится к немедленному, безотлагательному удовлетворению своих желаний, не считаясь с обстоятельствами и желаниями окружающих, а критику и замечания в свой адрес воспринимает как посягательство на личную свободу.

Вероятно, для Н\* характерен эгоизм, который может определять все её поступки и поведение, поскольку, чтобы удовлетворить свои собственные желания и честолюбие, она возможно готова затратить много сил и энергии, но не всегда считает необходимым выполнять свои обязательства перед другими людьми.

#### **Вопросы к задаче № 10:**

- 1) Сформулируйте цель психодиагностического исследования.
- 2) Допустимо ли такое представление сырых и стандартных баллов, а также графического изображения результатов исследования в психодиагностическом отчете?
- 3) Как вы считаете, правильно ли сформированы смысловые блоки? Ответ обоснуйте. Предложите свои варианты.
- 4) Корректно ли психолог обращается к личности респондента? Ответ обоснуйте. Предложите свои варианты.
- 5) Правильно ли сделаны выводы в данном психодиагностическом отчете? Поясните свой ответ.

#### **Ситуационная задача № 11**

Прочитайте отчет о результатах психодиагностического исследования и ответьте на вопросы.

**Методика:** СМИЛ

**Цель:** определить личностные качества исследуемого

**Респондент:** Иванова А.Б.

**Возраст:** 48 лет

**Дата исследования:** 31 мая 2017 г.

**XXXXXXXXXXXXXXXXXX**

Профиль личности достоверный. Рассматривая оценочные шкалы, можно отметить низкий показатель по шкале лжи (L = 40 Т-баллов), что указывает на хороший уровень «социального» интеллекта, широкий кругозор и богатый опыт интерперсонального взаимодействия. Индекс F-K = -8, это отражает определенную мотивационную тенденцию, при которой испытуемый в процессе обследования скорее стремится улучшить впечатление о себе.

В первую очередь следует сказать, что все показатели находятся в нормативном диапазоне, что говорит об отсутствии какой-либо психической патологии. В данном случае можно говорить лишь об основных чертах личности. Ведущий пик по шкале мужских - женских черт характера (шкала 5) отражает наличие женского радикала в структуре личности. В поведении это проявляется эмоциональной чувствительностью, сентиментальностью и чувственностью, душевной широтой, гуманистической

направленностью интересов. Доступность понимания нюансов и оттенков как чужих межличностных отношений, так и собственных отношений с миром и окружающими. Повышенная рефлексия (самоанализ и самокритика) при высокой ранимости и мягкосердечности. В затруднительных ситуациях внешние реакции обследуемого направлены на избегание открытых конфронтаций, непринятие силовых форм выяснения конфликтов, на поиск компромисса. Но для него, тем не менее, характерна символическая конфронтация, пассивные формы выражения агрессии (ирония, сарказм, повышенная критичность). Символическая конфронтация может выражаться и в поиске новых духовных систем. Характерна высокая адаптивность к социуму, богатое воображение и широкий круг интересов. Вероятны хорошие артистические наклонности и утонченность вкуса. Все вышеназванные черты в поведении сочетаются с тревожностью или склонность к субдепрессивному состоянию (которое может выражаться ощущением слабости, незащищенности, вины или неудачливости) – повышение шкалы депрессии 2. Эмоциональные реакции отличаются теплотой и мягкостью, но испытуемый может быть и избыточно эмоционален. Сенситивность таких личностей предъявляет повышенные требования к среде, сужает зону жизненного комфорта, для них особенно важны щадящая социальная ниша и оберегающий подход. Рассматривая эти пики профиля в соотношении с показателями других шкал, можно говорить о высокой социальной адаптированности данной личности. Это отражается в том, что, имея выраженные сенситивные (доходящие до тревожных) черты личности, обследуемый способен к инициативным смелым поступкам, способен управлять людьми и организовывать пространство вокруг себя (нормативное повышение шкалы психопатии 4). Характерна высокая активность в том случае, когда он нацелен на достижение цели, проявляя предприимчивость, критичность, реалистичность в восприятии людей и проницательность. Испытуемый хорошо идентифицирует жизненные цели и умеет их достигать, обладает настойчивостью и упорством, умеет привлечь других людей к достижению этих целей. Мышление гибкое, эмоциональные реакции не ригидны, обследуемый достаточно консервативен. Данный характер свойственен «ищущим» личностям, имеющих высокую степень духовной или эмоциональной неудовлетворенности.

Шкала социальных контактов (шкала 0) выявляет большую обращенность интересов в мир внутренних переживаний и некоторую пассивность личностной позиции (т.е. умеренную степень интровертированности). Исходя из этого, можно говорить о некоторой застенчивости испытуемого, избирательности в контактах, о некоторой инертности в принятии решений.

### **Вопросы к задаче № 11:**

- 1) Какой вид отчетности психодиагностического процесса представлен в данной задаче? Ответ обоснуйте.
- 2) Как вы считаете, правильно ли сформированы смысловые блоки? Ответ обоснуйте. Предложите свои варианты.
- 3) Имеется ли здесь диагностомания?
- 4) Какие вы можете выделить достоинства данного психодиагностического отчета?
- 5) Сформулируйте выводы.

### **Ситуационная задача № 12**

Прочитайте отчет о результатах психодиагностического исследования и ответьте на вопросы.

**XXXXXXXXXXXXXXXXXX**

Результаты психодиагностического исследования показали, что для Евгения Николаевича характерны осознанное соблюдение норм и правил поведения, настойчивость в достижении цели, точность, деловая направленность. Вероятно, респондент смело берет на себя ответственность, эффективен в ситуациях, требующих постоянства, настойчивости и упорства. Его базовые потребности связаны с его семьей, работой и карьерой. Можно предположить, что интересы к научно-исследовательской деятельности респондента в

прошлом проявлялись ярче. В настоящем это не является для него актуальным, однако Евгений Николаевич намерен заниматься научной деятельностью в будущем.

Основными личностными характеристиками респондента являются уверенность в себе, рассудочность, реалистичность суждений, практичность, ответственность, логичность, аналитичность мышления. Для Евгения Николаевича, вероятно, свойственны умения организовать, поставить цель и проявить волю для ее достижения. Также можно отметить любознательность, склонность к исследовательской работе и к поиску нового.

В сфере межличностного взаимодействия Евгений Николаевич проявляет умение легко менять стиль поведения в зависимости от круга общения, гибкость в построении отношений. Вероятно, респондент не любит признавать свои ошибки.

Следует отметить, что Евгений Николаевич желает добиться признания, которого он требует, воспринимает сложившуюся ситуацию как изматывающую и изнуряющую. Вероятно, респондент находится в состоянии внутреннего напряжения, он надеется на лучшие условия в будущем, которые принесут прояснение и облегчение.

#### **Рекомендации:**

Респонденту подходит работа, где необходимо руководить другими людьми или координировать их деятельность.

#### **Как можно стимулировать сотрудника к деятельности:**

- основными стимулами к деятельности являются: высокий статус, материальной благополучие, высокий уровень жизни;
- необходимо показывать нужность его работы для людей;
- оказывать помощь в планировании его действий;
- избегать мер, задевающих его самолюбие и самооценку;
- необходима большая свобода творческой самореализации;
- проявлять по отношению к респонденту доброжелательность и хорошее отношение;
- ставить четкие сроки и конкретные задачи;
- показывать перспективы, возможности любых начинаний

#### **Вопросы к задаче № 12:**

- 1) Какой вид отчетности психодиагностического процесса представлен в данной задаче? Ответ обоснуйте.
- 2) Сформулируйте цель психодиагностического исследования.
- 3) Как вы считаете, правильно ли сформированы смысловые блоки? Ответ обоснуйте. Предложите свои варианты
- 4) На ваш взгляд, презумпционный или превентивный подход использует психодиагност в данном психодиагностическом отчете? Ответ обоснуйте.
- 5) Ориентирован ли данный психодиагностический отчет на действие? Ответ обоснуйте.

#### **Ситуационная задача № 13**

Прочитайте отчет о результатах психодиагностического исследования и ответьте на вопросы.

**Респондент:** Никита С.

**Возраст:** 28 лет

**Цель исследования:**

**Используемые методики:** Тест Кеттелла

**Дата исследования:** 17.12.14

**XXXXXXXXXXXXXXXXXX**

Личность характеризуется адекватностью самооценки, знанием самого себя, своих качеств и адекватной оценкой своих поступков. Коммуникативные свойства личности характеризуются ярко выраженной общительностью, как на межличностном уровне, так и на социальном. Отмечается высокая способность к установлению непосредственных контактов с людьми и социальных контактов. Процесс общения характеризуется активностью, яркостью, открытостью, эмоциональной насыщенностью, экспрессивностью. В новых,

незнакомых обстоятельствах отмечается готовность взять принятие решения на себя, склонность к риску, смелость, как в социальных поступках, так и в принятии решений.

По отношению к людям доверчивость, уступчивость, прямолинейность, готовность подчиняться мнению и требованиям группы. Однако такой человек свободен от давления общепринятых моральных правил и норм, склонен к импульсивным поступкам.

Эмоциональная среда характеризуется гибкостью, высокой чувствительностью, богатством эмоциональной палитры, достаточным контролем своих эмоций и поведения, стрессоустойчивостью. Отмечается некоторое недовольство собой, внутреннее беспокойство, стремление к самосовершенствованию.

В поведенческом рисунке может наблюдаться проявление импульсивности, ярких эмоциональных реакций, повышенной активности, лидерских качеств. При этом отмечается недостаточно сформированное «сверх-я», что отражает недостаточную эмоциональную зрелость и некоторую «наивность» социального поведения.

Интеллектуальная сфера характеризуется достаточно высоким уровнем и гармоничностью структуры. Отмечается оперативность мышления, способность оперировать абстрактными понятиями, достаточно развитое воображение и склонность к аналитической деятельности.

В целом личность можно диагностировать как ярко выраженного экстраверта: направленность вовне - на людей и на процесс общения.

#### **Вопросы к задаче № 13:**

1) Какой вид отчетности психодиагностического процесса представлен в данной задаче? Правильно ли сделана «шапка» отчета? Ответ обоснуйте.

2) Сформулируйте цель психодиагностического исследования.

3) Соблюдается ли в данном психодиагностическом отчете баланс между констатацией и предположением?

4) Корректно ли психолог обращается к личности респондента? Ответ обоснуйте. Предложите свои варианты.

5) Имеется ли здесь диагностомания, правильно ли сформированы выводы? Поясните свой ответ.

#### **Ситуационная задача № 14**

Прочитайте отчет о результатах психодиагностического исследования и ответьте на вопросы.

**Респондент:** Татьяна Р.

**Пол:** Ж

**Возраст:** 23 года

**Используемые методики:** Методика свободного самоописания (МСС), «Человек», «Человек под дождём», «Дождь в сказочной стране», Многофакторный личностный опросник FPI

**Дата исследования:** с 28.11. по 5.12.18

XXXXXXXXXXXXXXXXXXXXXXXXXXXXXXXXXXXX

Согласно полученным результатам можно предположить, что для Татьяны характерны демонстративность, кокетливость, женственность, сексуальность. Вероятно, у неё завышенная самооценка, завышенный уровень притязаний. Можно сказать, что респондент склонна к активному общению, коммуникабельна, но также она может испытывать враждебные чувства по отношению к тем лицам, которые хоть в какой-то мере пытаются управлять её поведением, заставляют её держаться в социально допустимых рамках. Вероятно, респондент лучше себя чувствует на людях, а в одиночестве скучает и ищет общества, охотно принимает участие в групповых мероприятиях, любит работать и отдыхать в коллективе.

На основании полученных данных можно предположить, что Т\* не умеет отказывать себе в чём-либо, безотлагательно удовлетворяет свои желания, не считаясь с обстоятельствами и желаниями окружающих, а критику и замечания в свой адрес

воспринимает как посягательство на личную свободу. Мышление у респондента, возможно, имеет катастрофический характер – склонность «делать из мухи слона». Для Татьяны Р., вероятно, свойственен недостаток контроля над своими импульсами, что может привести к непоследовательности и беспечности респондента.

#### **Вопросы к задаче № 14:**

1) Какой вид отчетности психодиагностического процесса представлен в данной задаче? Ответ обоснуйте.

2) Сформулируйте цель психодиагностического исследования.

3) Какие смысловые блоки вы бы рекомендовали для данного психодиагностического отчета?

4) На ваш взгляд, презумпционный или превентивный подход использует психодиагност в данном психодиагностическом отчете? Ответ обоснуйте.

5) Правильно ли сделаны выводы в данном психодиагностическом отчете? Поясните свой ответ.

#### **Ситуационная задача № 15**

Прочитайте отчет о результатах психодиагностического исследования и ответьте на вопросы.

**Респондент:** Крылова Анастасия Дмитриевна

**Возраст:** 17 лет

**Класс:** 11

**Цель исследования:** определить личностные характеристики, способности и профессиональные интересы респондента и на основе полученных данных выявить профессиональную направленность

**Используемые методики:** Личностный опросник Р. Кеттелла (в переработке И.Я. Ясюковой), Тест структуры интеллекта Р. Амтхауэра, методика «Профассоциации», «Дифференциально-диагностический опросник» Е.А. Климова, методика «Карта интересов» (Филимонова О.Г.)

**Дата исследования:** 3 декабря 2018 г.

**XXXXXXXXXXXXXXXXXX**

В ходе беседы были выявлены 4 профессии, которые по различным причинам являются интересными для Анастасии – инженер, учитель (преподаватель), психолог, повар.

Согласно методике на исследование личностных характеристик, Анастасия исполнительна, ответственна, аккуратна, готова самостоятельно принимать решения, имеет собственное мнение по тому или иному вопросу. Вероятно, у неё могут быть затруднения в планировании и организации своей деятельности, также наблюдается стремление достичь лучшего, поэтому респондент может ставить перед собой не всегда реальные цели. Возможно, исследуемая стремится к активному образу жизни, развлечениям.

В эмоциональной сфере следует отметить неумение сдерживать свои эмоциональные проявления, респондент может наговорить грубостей под влиянием ситуации, а затем жалеть об этом. Анастасия может остро реагировать на критику в свой адрес. У Анастасии несколько повышенный уровень тревожности, а также завышенный уровень психического напряжения, вероятно, это связано с проблемой профессионального выбора и переживаниями по поводу наступления нового жизненного этапа.

В сфере межличностного взаимодействия Анастасия может проявлять себя дипломатично – манера общения, поведение, жестикация может меняться в зависимости от того, с кем она общается. С респондентом легко взаимодействовать окружающим людям, однако исследуемая может не проявлять инициативы в установлении контактов, при этом и не испытывать трудности, когда приходится это делать. Вероятно, Анастасия предпочитает для общения узкий круг людей.

Согласно методике на исследование способностей, сложно отметить какую-либо направленность. Способности респондента проявляются в различных направлениях. Так,

следует отметить хорошие *способности в мыслительной деятельности*, в частности, к абстрагированию и оперированию словами, *пространственные способности* (умение видеть, воспринимать и манипулировать объектами в уме, воспринимать и создавать зрительно-пространственные композиции), *способность к запоминанию*, концентрации внимания, выносливости к длительным нагрузкам.

Исходя из результатов методик, направленных на выявление профессиональных интересов, для Анастасии таковыми являются «Педагогика», «Психология». Для нее характерен тип «Человек – Знаковая система», характеризующийся профессиями, которые связаны с работой с текстами, цифрами, формулами, таблицами, чертежами, картами, схемами и т.д.

Сопоставив вышеизложенные результаты по разным блокам методик, можно сделать вывод, что для Анастасии согласно ее личностным особенностям, способностям и интересам в большей степени подходит *педагогическая деятельность*. Дипломатичность в общении, ответственность, аккуратность, исполнительность умение абстрагировать, оперировать словами, быстро запоминать, концентрировать внимание, быть выносливой к длительным нагрузкам и её интересы способствуют профессии учителя (преподавателя). Направленность профессии (предметность) следует выбирать исходя из интересов и способностей. Согласно полученным результатам исследования рекомендована специальность учитель младших классов.

#### **Рекомендации:**

1. Необходимо помогать Анастасии организовывать свою деятельность, учить методам самоорганизации, самоконтроля, рационального планирования.

2. Не следует пытаться ограничивать её активность, лучше поощрять расширение сферы её интересов.

#### **Вопросы к задаче № 15:**

1) Какой вид отчетности психодиагностического процесса представлен в данной задаче? Ответ обоснуйте.

2) Правильно ли сформулирована цель психодиагностического исследования?

3) Какие ошибки допустил психодиагност при формировании отчета?

4) Оцените правильность и корректность представленных в отчете рекомендаций.

5) Отметьте достоинства данного психодиагностического отчета.

#### **Ситуационная задача № 16**

Прочитайте отчет о результатах психодиагностического исследования и ответьте на вопросы.

#### **XXXXXXXXXXXXXXXX**

Согласно данным психодиагностического исследования, можно предположить, что респондент стремился уйти от излишней откровенности, однако полученные результаты следует считать достоверными.

Вероятно, для респондента характерны уверенность в себе, стремление отстаивать свое мнение, нетерпимость к критике. Можно предположить, что исследуемый независим, решителен, честолюбив, амбициозен. Вероятно, исследуемый открыт, оптимистичен, жизнелюбив, общителен, умеет нравиться окружающим и производить на них впечатление. Можно предположить, что у исследуемого наблюдается выраженная готовность помогать и сочувствовать людям. Однако следует отметить торопливость, активность респондента, которая переходит в разбросанность, а также раздражительность, зачастую вызванную медленным ходом событий.

В сфере межличностного взаимодействия, возможно, респондент независим в отстаивании своего мнения, стремится укрепить свои позиции в коллективе, проявляя при этом свои организаторские способности. Вероятно, исследуемый проявляет гибкость в построении отношений с людьми.



Можно предположить, что ведущими потребностями респондента являются потребность в независимости и самореализации, потребность получать удовлетворение от самого процесса деятельности, а не от поставленной цели, к которой эта деятельность ведет, потребность в удержании своих позиций и сохранении авторитета, желание добиться признания своих лучших качеств окружающими.

Для высокой эффективности выполнения своей работы исследуемому, вероятно, необходимы следующие условия: необходимо предоставлять свободу выбора решений и терпеливо относиться к особенностям его характера, отсутствие жесткого режима и иных формальных рамок, возможность полного самовыражения, терпимость со стороны руководителя, избегание мер, принижающих личность исследуемого, возможность лидерования, наличие внимания со стороны окружающих.

Мотивация респондента направлена на самореализацию, а также на стремление к сохранению контактов с окружением и своего социального статуса. Можно предположить, что исследуемый изобретателен, интуитивен, склонен к построению прочной системы взглядов и принципов.

#### **Вопросы к задаче № 16:**

- 1) Какой вид отчетности психодиагностического процесса представлен в данной задаче? Ответ обоснуйте.
- 2) Сформулируйте цель психодиагностического исследования.
- 3) Как вы считаете, правильно ли сформированы смысловые блоки? Ответ обоснуйте.
- 4) Соблюдается ли в данном психодиагностическом отчете баланс между констатацией и предположением?
- 5) Сформулируйте выводы.

#### **Ситуационная задача № 17**

Прочитайте отчет о результатах психодиагностического исследования и ответьте на вопросы.

**Респондент:** К\*

**Пол:** Ж

**Возраст:** 24 года

**Методика:** Методика свободного самоописания

**Дата исследования:** 28 ноября 2017 года

XXXXXXXXXXXXXXXXXXXXXXXXXXXX

#### **Содержательный анализ текста**

В тексте представлены интересы, предпочтения, желания, цели, мечты. В большей мере текст несёт описательный характер. Имеются элементы автобиографии, присутствуют объектные самохарактеристики.

#### **Формальные стилевые особенности текста:**

##### ***1)Обобщенные характеристики текста:***

Выразительность, открытость, оптимистичность

##### ***2)Стиль самоотношения***

Самоприятие, самоуважение, самопохвала

##### ***3)Интонационно-стилевые характеристики***

Экзальтированность, восторженность, наличие смысловых скачков

##### ***4) Особенности языка текста***

Неоднократное употребление слов, выражающих эмоциональное предпочтение или отвержение; частое употребление личного местоимения «Я» в тексте.

Можно предположить, что у К\* *демонстративное (истероидное) ядро личности*. В тексте часто употребляется местоимение «Я», предложения наполнены повышенной выразительностью, восторженностью. Описываются внешние данные. Наблюдается частая встречаемость глаголов, выражающих субъективные пристрастия К\* (прежде всего «люблю - не люблю»).

Таким образом, можно предположить, что для К\* характерны повышенная способность к общению, говорливость, импульсивность. Вероятно, несколько завышенная самооценка, завышенный уровень притязаний. Мышление, возможно, имеет катастрофический характер – склонность «делать из мухи слона». Также можно предположить, что К\* требует много внимания к себе и для неё свойственна инфантильность.

#### **Вопросы к задаче № 17:**

1) Какой вид отчетности психодиагностического процесса представлен в данной задаче? Ответ обоснуйте.

2) Как вы считаете, правильно ли сформированы смысловые блоки? Ответ обоснуйте. Предложите свои варианты.

3) Корректно ли психолог обращается к личности респондента? Ответ обоснуйте. Предложите свои варианты.

### **Критерии оценки экзаменационных билетов (промежуточной аттестации)**

Максимальный балл за ответ на экзаменационный билет соответствует **20 баллам**. Экзаменационный билет представлен двумя типами заданий: первое задание – *вопрос*, направленный на выявление знаний по дисциплине, согласно формируемым данной дисциплиной компетенциям, второе задание – *ситуационная задача*, направленная на оценку умений и навыков, также формируемых данной дисциплиной. Задания оцениваются в соотношении 8 и 12 (первое и второе, соответственно).

#### **Критерии оценки первого задания:**

оценка «отлично» (7-8 баллов) выставляется студенту, если дан полный, развернутый ответ на поставленный вопрос, показана совокупность осознанных знаний об объекте, проявляющаяся в свободном оперировании понятиями. В ответе прослеживается четкая структура, логическая последовательность, отражающая сущность раскрываемых понятий, теорий, явлений. Знание об объекте демонстрируется на фоне понимания его в системе психологической науки и междисциплинарных связей. Ответ формулируется в терминах психологической науки, изложен литературным языком, логичен, доказателен, в некоторых случаях демонстрирует авторскую позицию студента (8 баллов). Допускаются недочеты в определении понятий, исправленные студентом самостоятельно в процессе ответа (7 баллов).

оценка «хорошо» (6 баллов) выставляется в случае, если дан полный, развернутый ответ на поставленный вопрос, доказательно раскрыты основные положения темы; в ответе прослеживается четкая структура, логическая последовательность, отражающая сущность раскрываемых понятий, теорий, явлений. Ответ изложен литературным языком в терминах психологической науки. В ответе допущены недочеты или незначительные ошибки, исправленные студентом с помощью преподавателя.

оценка «удовлетворительно» (4-5 баллов) выставляется в том случае, если дан полный, но недостаточно последовательный ответ на поставленный вопрос, но при этом показано умение выделить существенные и несущественные признаки и причинно-следственные связи. Ответ логичен и изложен в терминах психологической науки. Могут быть допущены 1-2 ошибки в определении основных понятий, которые студент затрудняется исправить самостоятельно (5 баллов). А также в случаях, если дан неполный ответ, при котором студент не способен самостоятельно выделить существенные и несущественные признаки и причинно-следственные связи, однако с помощью преподавателя студент может конкретизировать обобщенные знания, доказав на примерах их основные положения. В ответе могут отсутствовать выводы, могут быть допущены ошибки при раскрытии понятий, а речевое оформление требует поправок и коррекции (4 балла).

оценка «неудовлетворительно» (менее 4 баллов) выставляется, когда дан неполный ответ, представляющий собой разрозненные знания по теме вопроса с существенными ошибками в определениях. Присутствуют фрагментарность, нелогичность изложения. Студент не осознает связь данного понятия, теории, явления с другими объектами дисциплины. Отсутствуют выводы, конкретизация и доказательность изложения. Речь неграмотная. Дополнительные и уточняющие вопросы преподавателя не приводят к

коррекции ответа студента не только на поставленный вопрос, но и на другие вопросы дисциплины.

***Критерии оценки второго задания:***

оценка «отлично» (11-12 баллов) выставляется в случае, если студент учел в полном объеме и логически проработал все указанные условия и факторы, определяющие направление решения ситуационной задачи. Решение задачи представляет собой логически выстроенный алгоритм действий. Демонстрируются глубокие знания теоретического материала и умение их применять. Студент умеет обосновано излагать свои мысли, делать необходимые выводы (12 баллов). Допускаются единичные ошибки при самостоятельной коррекции студентом (11 баллов).

оценка «хорошо» (9-10 баллов) выставляется, когда студент учел в полном объеме и логически проработал все указанные условия и факторы, определяющие направление решения ситуационной задачи. Решение задачи представляет собой логически выстроенный алгоритм действий. Демонстрируются глубокие знания теоретического материала и умение их применять. Студент умеет обосновано излагать свои мысли, делать необходимые выводы. Возможны единичные ошибки, исправляемые самим студентом после замечания преподавателя (10 баллов). Допускается, если в ответе имеются недочеты или незначительные ошибки, исправленные студентом с помощью преподавателя (9 баллов).

оценка «удовлетворительно» (7-8 баллов) выставляется в том случае, если указанные условия и факторы, определяющие направление решения задачи, учтены полностью или частично. У студента возникают затруднения с комплексной оценкой предложенной ситуации, ответ характеризуется неполным теоретическим обоснованием, требующим наводящих вопросов преподавателя с затруднениями в формулировке выводов (8 баллов). А также в случаях, если логическая последовательность в решении задачи представлена не явно, задача решена только при подсказке преподавателя при отсутствии выводов (7 баллов).

оценка «неудовлетворительно» (менее 7 баллов) выставляется, когда решение не соответствует условиям задачи, произведена неправильная оценка предложенной ситуации, отсутствует теоретическое обоснование выполнения задания. Дополнительные и уточняющие вопросы преподавателя не способствуют пониманию условий задачи и её выполнению.

Оценка студенту ставится с учетом суммирования полученных баллов за каждое задание.

***«Отлично»*** - 18-20 баллов;

***«Хорошо»*** - 15-17 баллов;

***«Удовлетворительно»*** - 12-14 баллов

***«Неудовлетворительно»*** - менее 12 баллов